

TABLE DES SIGLES UTILISES

ATER	Attaché temporaire d'enseignement et de recherche
CIFRE	Convention industrielle de formation pour la recherche
CNRS	Centre National de la Recherche Scientifique
DEA	Diplôme d'études approfondies
DS	Direction Scientifique
RSD	Regroupement de secteurs disciplinaires

LISTE DES DIRECTIONS SCIENTIFIQUES ET DES REGROUPEMENTS DE SECTEURS DISCIPLINAIRES

DS 1	RSD 1.0	Mathématiques et Informatique
DS 2		Physique et Sciences pour l'ingénieur
	RSD 2.1	Physique et science des matériaux
	RSD 2.2	Automatique, Electronique, Optique et Lasers
	RSD 2.3	Mécanique, Génie électrique et Génie civil
DS 3	RSD 3.0	Sciences de la terre et de l'univers
DS 4	RSD.4.0	Chimie et Science des matériaux
DS 5		Biologie, Médecine et Santé
	RSD 5.1	Aspects moléculaires et cellulaires de la biologie
	RSD 5.2	Physiologie et biologie des organismes. Populations. Interactions
	RSD 5.3	Biomolécules, pharmacologie, thérapeutique
	RSD 5.4	Recherche clinique, innovation technologique, santé publique
	RSD 5.5	Sciences agronomiques, biotechnologies agro-alimentaires
DS 6		Sciences de l'homme et des humanités
	RSD 6.1	Lettres, langues et arts
	RSD 6.2	Sciences humaines
	RSD 6.3	Sciences du temps et de l'espace
DS 7		Sciences de la société
	RSD 7.1	Sciences juridiques et politiques
	RSD 7.2	Sciences économiques et de gestion
	RSD 7.3	Sciences sociales

LES ÉCOLES DOCTORALES

Des lieux de formation destinés à l'encadrement scientifique des doctorants :

Jusqu'à un passé encore récent, les seuls lieux de formation doctorale étaient les « DEA », ainsi nommés par extension du nom du diplôme qui sanctionne la première année de formation par la recherche. Au cours des trois années - consacrées à la préparation proprement dite de la thèse - qui suivent l'obtention de ce diplôme, les doctorants étaient encadrés au sein d'équipes structurées autour de l'enseignement et des thèmes scientifiques propres à la formation reçue au cours de l'année de préparation du DEA.

Des **écoles doctorales** ont été mises en place à la fin des années 80 pour élargir la formation reçue par les doctorants afin de leur apporter de nouvelles possibilités d'ouverture tant vers les thèmes de recherche développés dans leur université que vers le monde extérieur à l'université.

En 1998, la direction de la recherche a impulsé une politique de renforcement, de rénovation et de généralisation des écoles doctorales pour en faire l'élément visible et attractif des établissements d'enseignement supérieur.

A la rentrée 2000 elles seront la seule porte d'entrée aux études doctorales et elles encadreront la totalité du cycle doctoral. Les « DEA » isolés n'existeront plus qu'à titre exceptionnel.

244 écoles doctorales en France début 1999 :

De 32 seulement en 1990, le nombre des écoles doctorales est passé à 208 en 1996, 229 un an plus tard, 244 à présent. Elles sont accréditées dans le cadre de la négociation du contrat quadriennal conclu entre le ministère et les établissements d'enseignement supérieur.

Cette progression va se poursuivre, mais d'ores et déjà les écoles doctorales concernent plus de 70 % des étudiants à tous les niveaux du cycle doctoral : inscription en DEA, diplômés de DEA, premières inscriptions en thèse et soutenances de thèses.

Une implantation encore diversifiée d'une direction scientifique (DS) à l'autre :

Direction scientifique		responsables d'écoles doctorales		Nombre d'ED	% du total des ED
		homme	femme		
Math. et Informatique	DS 1	16		16	6,6%
Physique et Sc. ing.	DS 2	38	3	41	16,8%
Sciences terre & univers	DS 3	12	1	13	5,3%
Chimie et sc. des mat.	DS 4	12	1	13	5,3%
Biologie, Médecine, Santé	DS 5	21	3	24	9,9%
Sciences de l'homme et humanités	DS 6	54	10	64	26,2%
Sciences de la société	DS 7	67	6	73	29,9%
TOTAL		220	24	244	100,0%

En 1998, une proportion d'étudiants inscrits dans les écoles doctorales encore variable selon les directions scientifiques:

Direction scientifique		Nombre d'écoles doctorales	% d'inscrits de DEA dans les ED	% d'inscrits en thèse dans les ED
Math. et Informatique	DS 1	16	44%	50%
Physique et Sc. ing.	DS 2	41	60%	60%
Sciences terre & univers	DS 3	13	67%	68%
Chimie et sc. des mat.	DS 4	13	65%	67%
Biologie, Médecine, Santé	DS 5	24	62%	65%
Sciences de l'homme et humanités	DS 6	64	74%	72%
Sciences de la société	DS 7	73	77%	76%
TOTAL		244	70%	69%

La région Ile-de-France regroupe 38,3 % des écoles doctorales :

La répartition géographique des écoles doctorales montre une prédominance de la région Ile de France, qui regroupe 38,3 % des écoles doctorales en 1999 contre 35 % en 1998. Mais la proportion des doctorants rattachés à une école doctorale n'y est que de 63 % et celle des inscrits en DEA de 66 %, alors qu'elle atteint 95 % dans le Limousin, qui ne compte que 1,1 % des écoles doctorales, ou 96 % en Bourgogne, qui n'en compte que 2,3 %.

De la même façon, le nombre des écoles doctorales n'est pas rigoureusement lié à l'importance de la région sur le plan universitaire.

Les "Doctoriales"

La nouvelle organisation du troisième cycle dans le cadre des écoles doctorales, et la charte des thèses, prévoient la participation du doctorant à des actions en vue de son insertion professionnelle

L'objectif principal des doctoriales, séminaires de sensibilisation au monde professionnel, est de créer un lieu de rencontre entre doctorants et acteurs économiques afin d'améliorer la communication entre les différents partenaires, ainsi que de favoriser la prise de conscience par les doctorants de l'importance de leur projet personnel.

Depuis 1997, 77 séminaires de type "Doctoriales", destinés aux étudiants en cours de thèse, se sont déroulés au sein des écoles doctorales dans le but de les sensibiliser au monde de l'entreprise.

Depuis leur création, 5 500 doctorants ont participé à ces journées :

- 30 % en sciences de la vie
- 50 % en sciences dite "dures"
- 20 % en sciences humaines. (source DR A3)

EVOLUTION DU POIDS DES INSCRITS ET DIPLÔMES DE DEA DANS LES ECOLES DOCTORALES
par Regroupement de Secteurs Disciplinaires

DS & RSD		1997 - 1998						1998 - 1999						1998 - 1999		
		INSCRITS		DIPLÔMES		% insc. ED	% dipl. ED	INSCRITS		DIPLÔMES		% insc. ED	% dipl. ED	INSCRITS		% insc. ED
		ED	Hors ED	ED	Hors ED			ED	Hors ED	ED	Hors ED			ED	Hors ED	
DS 1	RSD 10	1 044	1 113	776	672	48%	54%	1 025	1 107	811	719	48%	53%	883	1 102	44%
DS 2		3 309	2 251	2 836	1 936	60%	59%	2 928	1 982	2 444	1 681	60%	59%	2 741	1 834	60%
	RSD 21	672	535	614	464	56%	57%	584	488	515	427	54%	55%	546	438	55%
	RSD 22	1 174	714	998	609	62%	62%	1 052	580	874	495	64%	64%	1 047	554	65%
	RSD 23	1 463	1 002	1 224	863	59%	59%	1 292	914	1 055	759	59%	58%	1 148	842	58%
DS 3	RSD 31	497	242	447	214	67%	68%	504	249	434	237	67%	65%	524	263	67%
DS 4	RSD 40	1 264	706	1 178	619	64%	66%	1 233	648	1 133	596	66%	66%	1 027	555	65%
DS 5		2 409	1 491	2 179	1 271	62%	63%	2 375	1 492	2 131	1 347	61%	61%	2 370	1 475	62%
	RSD 51	982	578	916	521	63%	64%	883	523	838	485	63%	63%	911	547	62%
	RSD 52	471	415	400	346	53%	54%	523	440	439	400	54%	52%	545	427	56%
	RSD 53	207	129	189	116	62%	62%	266	128	234	113	68%	67%	235	129	65%
	RSD 54	400	331	341	253	55%	57%	387	356	323	306	52%	51%	360	334	52%
	RSD 55	349	38	333	35	90%	90%	316	45	297	43	88%	87%	319	38	89%
DS 6		9 869	3 395	5 090	1 753	74%	74%	9 713	3 342	4 842	1 763	74%	73%	9 785	3 413	74%
	RSD 61	5 211	1 186	2 592	576	81%	82%	5 004	1 068	2 334	524	82%	82%	5 046	1 165	81%
	RSD 62	1 664	1 004	939	477	62%	66%	1 729	835	947	450	67%	68%	1 793	831	68%
	RSD 63	2 994	1 205	1 559	700	71%	69%	2 980	1 439	1 561	789	67%	66%	2 946	1 417	68%
DS 7		10 566	2 982	6 931	1 583	78%	81%	10 047	2 913	6 844	1 637	78%	81%	9 814	2 955	77%
	RSD 71	6 125	793	4 238	467	89%	90%	6 130	829	4 381	511	88%	90%	5 947	911	87%
	RSD 72	2 652	762	1 786	436	78%	80%	2 375	738	1 628	452	76%	78%	2 244	669	77%
	RSD 73	1 789	1 427	907	680	56%	57%	1 542	1 346	835	674	53%	55%	1 623	1 375	54%
TOTAL		28 958	12 180	19 437	8 048	70%	71%	27 825	11 733	18 639	7 980	70%	70%	27 144	11 597	70%
TOTAL GENERAL		41 138		27 485				39 558		26 619				38 741		

EVOLUTION DU POIDS DES INSCRITS ET DIPLOMES DE THESE DANS LES ECOLES DOCTORALES
par regroupement de secteurs disciplinaires

Directions scientifiques et regroupements de secteurs disciplinaires	1997 - 1998						1998 - 1999						1998 - 1999		
	INSCRITS		DIPLOMES		% insc. ED	% dipl. ED	INSCRITS		DIPLOMES		% insc. ED	% dipl. ED	INSCRITS		% insc. ED
	ED	Hors ED	ED	Hors ED			ED	Hors ED	ED	Hors ED			ED	Hors ED	
Mathématiques et informatique	513	411	532	341	56%	61%	541	409	487	351	57%	58%	543	381	59%
Physique et sciences pour l'ingénieur	1 593	1 014	1 671	1 051	61%	61%	1 493	1 043	1 603	970	59%	62%	1 436	976	60%
Physique et sciences des matériaux	425	311	514	359	58%	59%	430	303	459	289	59%	61%	411	307	57%
Automatique, électronique et science des matériaux	610	258	595	245	70%	71%	591	283	563	247	68%	70%	553	263	68%
Mécanique, génie électrique et génie civil	558	445	562	447	56%	56%	472	457	581	434	51%	57%	472	406	54%
Sciences de la terre et de l'univers	283	137	299	191	67%	61%	255	168	270	155	60%	64%	311	145	68%
Chimie et science des matériaux	668	331	750	335	67%	69%	664	291	663	345	70%	66%	627	312	67%
Biologie, médecine et santé	1 415	809	1 363	686	64%	67%	1 398	747	1 339	653	65%	67%	1 339	732	65%
Aspects moléculaires et cellulaires de la biologie	698	364	685	338	66%	67%	657	350	647	335	65%	66%	632	282	69%
Physiologie et biologie des organismes	298	213	267	195	58%	58%	300	224	294	197	57%	60%	282	243	54%
Biomolécules, pharmacologie, thérapeutique	124	91	111	61	58%	65%	128	69	120	60	65%	67%	132	63	68%
Recherche clinique, innovation technologique, santé publique	139	126	144	69	52%	68%	150	87	113	50	63%	69%	155	123	56%
Sciences agronomiques, biotechnologies agro-alimentaires	156	15	156	23	91%	87%	163	17	165	11	91%	94%	138	21	87%
Sciences de l'homme et des humanités	3 458	1 184	1 619	453	74%	78%	3 562	1 259	1 408	480	74%	75%	3 352	1 295	72%
Lettres, langues et arts	1 697	396	835	153	81%	85%	1 814	380	743	145	83%	84%	1 713	392	81%
Sciences humaines	707	358	286	124	66%	70%	663	361	264	144	65%	65%	676	347	66%
Sciences du temps et de l'espace	1 054	430	498	176	71%	74%	1 085	518	401	191	68%	68%	963	556	63%
Sciences de la société	3 878	1 017	1 278	363	79%	78%	3 312	1 037	1 311	368	76%	78%	3 237	997	76%
Sciences juridiques et politiques	2 318	253	612	67	90%	90%	1 964	287	665	60	87%	92%	1 860	300	86%
Sciences économiques et de gestion	882	290	438	128	75%	77%	797	271	417	110	75%	79%	775	256	75%
Sciences sociales	678	474	228	168	59%	58%	551	479	229	198	53%	54%	602	441	58%
TOTAL	11 808	4 903	7 512	3 420	71%	69%	11 225	4 954	7 081	3 322	69%	68%	10 845	4 838	69%
	16 711		10 932				16 179		10 403				15 683		

38 741 INSCRIPTIONS AU DEA EN 1998-1999

La baisse des inscriptions en DEA se ralentit :

Le nombre des inscriptions au DEA baisse pour la cinquième année consécutive. Le recul en un an est cependant ramené de 4 % à 2,1 %. Cela représente environ 800 inscriptions en moins, nombre qui pourrait être réduit à environ 600 lorsque le résultat définitif sera connu à la suite de la prochaine enquête.

La baisse du nombre des inscrits concerne la plupart des disciplines, mais affecte principalement les sciences « dures » : les sciences de la terre et de l'univers (DS3) constituent la seule exception notable, mais c'est de loin le secteur disciplinaire le moins nombreux. Une autre exception est constituée par les sciences humaines qui enregistrent une modeste progression de 1%.

En tendance, les sciences dites « dures » restent les plus touchées par la baisse :

De 1993 à 1998, le nombre d'inscrits passe de 44 508 à 38 741 (-9,2 %).

Les inflexions de 1998 rappellent donc celles que l'on pouvait observer l'an dernier, avec une accentuation significative de la baisse du nombre des inscrits en mathématiques et informatique (DS1) d'une part, en chimie (DS4) d'autre part.

Durant la précédente décennie, c'est à dire en se reportant à l'année universitaire 1991-1992, ces deux directions scientifiques - ainsi que la physique (RSD 21) - apparaissent particulièrement touchées en perdant chacune près de 30 % des inscriptions. Les reculs en physique et en chimie dépassent même le tiers des inscrits si on se reporte aux maxima atteints en 1993-1994.

L'automatique, électronique, optique et lasers (RSD 22) apparaît moins touché sur le long terme mais là aussi le recul est plus sévère sur une période plus récente : - 29 % entre 1993 et 1998.

A l'inverse, on peut dire que l'érosion du nombre des inscrits devient insignifiante dans les sciences de la vie et de la santé (DS 5) et parler d'un nouveau palier voisin de 3 850, donc situé 10 % en dessous du palier (environ 4 300) que ce secteur avait connu entre 1990 et 1994.

Quant à la progression du nombre des inscrits en sciences de la terre et de l'univers (DS 3), on peut noter qu'elle ne compense pas encore la forte baisse intervenue à la rentrée 1996.

Avec 2913 étudiants, les sciences économiques et de gestion ont perdu 15 % d'inscrits en 2 ans :

Un recul de 200 inscriptions succède à un premier recul de 300 observé l'an dernier. Cette évolution est d'autant plus notable que ce rassemblement disciplinaire (RSD 72) affichait une stabilité presque parfaite du nombre de ses inscrits en DEA entre 1992 et 1996.

Il s'agit là de la seule évolution réellement significative pour l'ensemble des DS 6 et 7.

26 619 DIPLÔMÉS DE DEA EN 1998

Le nombre de diplômés de DEA s'est élevé à 26 619 en 1998, en recul de 3,1% par rapport à 1997 :

Après une hausse ininterrompue du nombre de diplômés jusqu'en 1994, cet indicateur a amorcé une baisse en 1995, puis une remontée en 1996, suivie d'une nouvelle baisse en 1997, qui se poursuit en 1998 avec un nombre de diplômés légèrement inférieur à celui de 1993 (-4 %).

En fait, le nombre de diplômés de DEA a connu, après la croissance soutenue de 1989 à 1994, une évolution plus tourmentée qui apparaît bien maintenant comme une baisse significative (2 752 diplômés en moins, soit -9,4 % en 4 ans). Mais cette tendance varie selon les deux grands secteurs disciplinaires.

De 1993 à 1998, les diplômés en « sciences exactes » sont de moins en moins nombreux passant de 13 421 à 11 533 (-14 %) :

L'ensemble de ces disciplines connaît une baisse en nombre de diplômés pour la quatrième fois consécutive. Alors que, de 1986 à 1992, on y observait sensiblement autant de diplômés de DEA qu'en sciences humaines et sociales (DS 6 et DS 7), un fossé s'est installé ensuite qui n'a cessé de s'élargir. A présent, les sciences dites « exactes » ne regroupent plus que 43,3 % des diplômés de DEA, soit 11 533 diplômés.

Sur la même période, les sciences humaines et sociales ont légèrement progressé, passant de 14 318 à 15 086 (+5 %) :

Pour ce secteur disciplinaire, le nombre de diplômés est quasi stabilisé depuis 1996 à environ 15 000, et le ratio, en hausse constante, est passé de 50,1 % en 1991 à 56,7 % de l'ensemble des diplômés en 1998.

67,3 % de taux moyen de succès au DEA en 1998 :

Ce taux moyen de succès au DEA ne dément pas la tendance générale à la hausse constatée depuis 1990.

Cet indicateur, observé d'une discipline à l'autre et d'une année sur l'autre, couvre une plage allant de 47 à 70 % en sciences humaines et sociales et de 71 à 94 % en sciences "dures".

Sur le long terme, la progression du taux de succès, qui est passé de 64,5 % en 1996 à 70,3 % en 1998 dans le domaine des sciences juridiques et politiques (RSD 71) se confirme.

LES EFFECTIFS MOYENS DES 1230 DEA

Dans ce qui suit, le terme « DEA » désigne la structure d'encadrement de la première année des études doctorales dans laquelle ce diplôme est préparé.

Une moyenne de 32 inscrits pour les 1230 DEA en 1997-1998 :

Le nombre des DEA s'est accru de 6 unités, passant de 1 224 pour l'année universitaire 1996-1997, pour atteindre 1 230 pour l'année universitaire 1997-1998.

Sur fond de baisse continue des inscriptions, le nombre moyen d'étudiants inscrits a donc encore fléchi, passant de 33,6 en 1996-1997 à 32 étudiants inscrits par DEA en 1997-1998. Le nombre moyen de diplômés par DEA diminue également, passant de 22,6 en 1997 à 21,7 en 1998.

La diminution du nombre des très gros DEA se confirme :

La proportion des DEA qui comptent 60 inscrits et plus est à nouveau en baisse, passant de 14 % en 1993, à 10 % à la rentrée 1996-1997 et à 8,6 % en 1997-1998.

Mais c'est en considérant le nombre des diplômés que cet effet apparaît le plus nettement, puisque la proportion des DEA qui comptent 40 diplômés et plus est passée de 14 % en 1993 à 9,1 % en 1996-1997 à 8,6 % en 1997-1998. En 1998, 91,3 % des DEA ont moins de 60 inscrits.

Quelques particularités disciplinaires :

Les DS 6 et 7 se distinguent par une grande hétérogénéité dans la taille des formations puisqu'on y recense à la fois la moitié des DEA de moins de 10 inscrits et 50 sur 53 DEA de plus de 80 inscrits.

A contrario, les DS 1 à 5 présentent une plus grande homogénéité dans la taille des DEA : 80 % des inscrits se trouvent dans des DEA regroupant entre 10 et 39 inscrits.

LES DIPLÔMÉS DE DEA PAR RÉGION

Une carte de France toujours aussi contrastée, 10 régions produisent 85,6 % des diplômés :

22 784 diplômés de DEA, soit 85,6 %, sur les 26 619 diplômés de 1998 sont localisés dans dix régions. En 1995, ces dix régions regroupaient exactement la même proportion de diplômés.

Le poids de l'Île-de-France est stable à 40,4 % depuis deux ans.

Pour mémoire ce paramètre était de : 41,2 % en 1990, 40,7 % en 1992 et 39,1 % en 1996.

Hors l'Île-de-France, les régions qui regroupent chacune plus de 5 % des diplômés sont toujours : Rhône-Alpes 11 %, (+ 0,7 point) PACA 6,8 % (- 0,3 point) et Midi-Pyrénées 5,3 % (-0,3 point).

Viennent ensuite trois régions très groupées autour de 4% : le Languedoc-Roussillon, l'Aquitaine et le Nord-Pas-de-Calais (respectivement : 4,3 % , 3,9 % et 3,9 %).

Plus en retrait, trois autres régions - également très groupées - rassemblent chacune plus de 3 % des diplômés : la Lorraine, la Bretagne, et l'Alsace (respectivement : 3,5 %, 3,4 % et 3,2 %).

Le classement de ces dix premières régions en nombre de diplômés ne connaît aucune modification notable.

Dans les 12 régions métropolitaines restantes, on ne trouve encore que les Pays de la Loire au-dessus du seuil de 2 % des diplômés (2,5 %, + 0,1 point). Les autres régions - hors la Corse et les DOM - constituent une grande zone centrale quienserre l'Île-de-France.

L'Île-de-France a toujours une position dominante en sciences humaines et sociales, mais présente toujours un tableau contrasté dans les autres disciplines :

On remarque encore le poids très élevé en Île-de-France des sciences de l'homme et des humanités et des sciences de la société, qui représentent 46,2 % des diplômés de ces deux secteurs scientifiques (contre 46,8 % l'année précédente) et 64,9 % des diplômés de DEA de la région (en progression de 1 point).

Dans ces domaines, la tendance à la résorption de l'hypertrophie francilienne, que l'on pouvait discerner il y a deux ans, ne se confirme pas.

Pour mémoire, la région Île-de-France rassemble 25,8 % des étudiants français et 18,4 % des habitants.

La région représente un peu plus de 40 % des diplômés en Mathématiques et informatique, (DS 1), Sciences de la terre et de l'univers, (DS3), Biologie, Médecine Santé, (DS 5), et plus de 45 % en Sciences de l'homme et des humanités et Sciences de la société, (DS 6 et DS 7). Les sciences de la matière avec 24,4 % des diplômés, et les Sciences pour l'ingénieur avec 23,2 % sont moins présentes.

FORMATION INITIALE DES DIPLÔMÉS DE DEA DE 1998

Plus de sept diplômés de DEA sur dix sont titulaires d'une maîtrise, MST, MSG ou MIAGE :

La proportion de titulaires d'un de ces diplômes est stable avec 70,8 % des diplômés. Tout comme les années précédentes, c'est en sciences humaines et sociales que les titulaires de maîtrise sont les plus nombreux (79 % et 82,8 %). A l'opposé, ils sont les moins bien représentés en physique et sciences pour l'ingénieur on n'en compte que 45,1 %.

La proportion des ingénieurs qui obtiennent un DEA encore en baisse avec 12,2 % :

La proportion des ingénieurs, qui est passée par un maximum de 15,8 % en 1994, avec 4547 diplômés de DEA, n'atteignait plus que 14 % en 1996, puis 13,4 % en 1997 et se trouve actuellement à 12,2 % avec 3259 diplômés, ce qui représente en chiffres bruts un « déficit » de 427 ingénieurs en un an. En quatre ans, leur nombre a baissé de 1288.

En DS 2, où ils sont pourtant majoritaires avec 45,4 % des diplômés de DEA, passant devant les titulaires de maîtrise qui se situent à 42,5 %, leur effectif a baissé de 15,3 % par rapport à 1997. Cette baisse porte plus précisément sur le regroupement des disciplines du RSD 22 : Automatique, Électronique, Optique et Laser (-17,6 %).

Leur second domaine de prédilection se situe en DS 1 (mathématiques et informatique) où apparaît une augmentation de 14,5 % de diplômés par rapport à 1997. Ils représentent désormais 26,4 % des diplômés de DEA de la discipline.

En sciences de la vie (DS 5), ils continuent de refluer lentement, à 7,7 %, perdant 1 point en un an.

Si l'on rapproche les 3259 ingénieurs diplômés de DEA des 23 068 diplômés des écoles d'ingénieurs en 1998, on constate qu'ils représentent 14 % d'une promotion d'ingénieurs.

La proportion des médecins poursuit sa remontée avec 3,1 %:

A hauteur de 3,1 % au lieu de 2,9 %, ce sont 36 médecins de plus que l'an dernier qui obtiennent le DEA. Cet accroissement concerne uniquement les sciences de la vie (DS 5) et plus précisément le regroupement des disciplines « Recherche clinique, innovation technologique, santé publique ».

Le nombre des normaliens ne progresse plus :

On trouve 24 normaliens en moins parmi les diplômés de DEA, ils sont 464 au lieu de 488 en 1997, mais leur nombre était stabilisé autour de 350 dans les années antérieures.

Le nombre des diplômés d'autres origines est en légère augmentation :

En un an, ces diplômés - qui comptent dans leurs rangs une majorité d'étrangers - sont passés de 3 060 à 3221, soit une augmentation de 1 point.

LES ÉTUDIANTS ÉTRANGERS DIPLÔMÉS DE DEA

En 1998, comme les trois années précédentes, un diplômé de DEA sur six est un étranger, soit 4404 :

La proportion exacte est de 16,5 %, et elle est stable.

Le nombre de diplômés étrangers (4 404) a en effet évolué sensiblement au même rythme que celui de l'ensemble des diplômés : on compte 172 étrangers de moins qu'en 1997, (soit -3,7 %)

Les sciences humaines et sociales enregistrent ensemble une perte de 77 diplômés étrangers et en totalisent encore deux sur trois. Les sciences « dures » en perdent 95. Une baisse significative intervient en physique et sciences de l'ingénieur avec 110 diplômés de moins qu'en 1997, alors que la chimie enregistre 21 étrangers supplémentaires. La biologie, médecine, santé a pratiquement cessé de perdre des diplômés étrangers.

931 diplômés de DEA sont issus de l'Union européenne représentent 21,1 % des diplômés étrangers :

L'augmentation du nombre de diplômés de 0,4 point concerne la Grèce (+6) et l'Italie (+19).

Retournement de tendance pour l'Amérique latine et les ex-Pays de l'Est :

Ces pays, dont le nombre de diplômés avait progressé sensiblement en 1996 et 1997, voient maintenant cet indicateur orienté à la baisse.

Un peu plus d'asiatiques, toujours aussi peu de nord-américains :

Quelques diplômés de DEA supplémentaires ressortissants d'un pays du continent asiatique (+17), au profit des sciences de la société (+33), mais au détriment des autres disciplines.

La sous-représentation chronique de l'Amérique du Nord se confirme : 84 diplômés en 1998.

Aucune évolution perceptible pour les étrangers originaires d'autres régions du monde, sauf l'Algérie qui enregistre à nouveau une baisse significative :

Le nombre des diplômés originaires d'Afrique noire et de l'Océan Indien a peu évolué depuis trois ans, on observe cependant une diminution de 40 diplômés dont 22 en DS 2 et les autres répartis dans les autres disciplines, DS 7 représente presque la moitié des diplômés.

Les pays du Proche et du Moyen Orient affichent une grande stabilité.

Pour les pays du Maghreb, le principal fait marquant est la baisse d'une centaine de diplômés algériens qui s'ajoute aux baisses des années précédentes ; ainsi de 1992 à 1998 le nombre de diplômés algériens a chuté de moitié, en passant de 738 à 370 (de 13,2% à 8,4 % des diplômés étrangers de DEA).

LE DEVENIR DES DIPLÔMÉS DE DEA EN 1998

(situation en février 1999 des nouveaux diplômés de 1998)

Un diplômé de DEA sur deux (52,1 %) prépare une thèse juste après l'obtention du diplôme :

Cette proportion est stable. En particulier, la proportion des situations non connues est toujours supérieure à 17 %, (elle est de 17,9 pour l'ensemble des directions scientifiques, elle culmine à 26,4 % en sciences de l'homme et des humanités), et impose un redressement du taux des poursuites d'études en doctorat. Si on admet que ce taux ne peut s'appliquer à ces situations non connues, il convient de neutraliser celles-ci, c'est à dire de rapporter les 11 382 poursuites d'études en doctorat connues au total des diplômés diminué des 4 753 situations non connues. Il devient :

$$\text{Taux de poursuite d'études en doctorat} = 11382 / (26\ 619 - 4\ 753) = 52,1 \%$$

Ce taux de 52,1 % est en progression, il était de 49,8 % en 1997 et de 48 % en 1996.

Bien que ce mode de calcul conduise à surestimer le taux de poursuite d'études, la valeur obtenue ne rend pas compte des poursuites d'études au sortir du service national, ni des éventuelles inscriptions en thèse d'étrangers retournés au pays d'origine. Il fournit néanmoins un indicateur de tendance pour les poursuites d'études en thèse.

Malgré la baisse du nombre de diplômés de DEA, le nombre de poursuites d'études en doctorat augmente .

Cependant on doit tenir compte du fait que la proportion de diplômés absorbés par le service national à la sortie du DEA est en nette diminution, passant de 12,4 % en 1996, à 9,8 % en 1997, elle est de 5,9 % en 1998. Ceci suffit à expliquer l'apparente remontée du taux de poursuite d'études en doctorat. En effet, si l'on exclut les départs au service national de la même façon que les situations non connues, on obtient 56,4 % de poursuite d'études en doctorat en 1996, 56,5 % en 1997, et 56 % en 1998. On ne peut donc pas parler d'une augmentation du taux de poursuite d'études en doctorat mais d'une relative stabilité.

Les sciences de la terre et de l'univers en tête pour le taux de poursuite d'études en doctorat avec 65,5 %:

Afin de comparer le taux de poursuite d'études d'une direction scientifique à l'autre, il convient de s'affranchir également du service national, très présent dans les disciplines scientifiques et marginal dans les sciences de la vie et les sciences humaines et sociales. Le taux obtenu est majoré puisque les diplômés de DEA au service national et en situation non connue ont été exclu du total des diplômés. Dans ces conditions, la DS 3 arrive en tête des poursuites d'études en doctorat avec 65,5 %. Les autres directions scientifiques vont de 49,7 % à 61,6 %.

10 582 THÈSES SOUTENUES EN 1998

Baisse de 4,5 % du nombre de soutenances en 1998 :

Après une période de remous en 1995 et 1996 caractérisée par une forte baisse suivie d'un « rattrapage », l'année 1997 a présenté une hausse très modérée du nombre des thèses soutenues. L'enquête 1998 révèle un nombre de **10 582 soutenances, soit une baisse de 4,5 %**, par rapport à 1997 (ce qui peut s'expliquer par une certaine reprise de l'emploi, qui donne lieu à un raccourcissement des études...).

Cette évolution générale vaut pour toutes les directions scientifiques à ceci près que les thèses en sciences « dures » sont plus touchées (-5 %), et plus précisément :

- DS 1 (mathématiques et informatique) perd 4,6 %,
- DS 2 (physique et sciences pour l'ingénieur) également.
- Le recul est plus marqué en DS 3 (sciences de la terre et de l'univers) avec - 11,5 %,
- DS 4 (chimie et sciences des matériaux) perd 7,9 % de soutenances et l'on se trouve en dessous du chiffre de 1993,
- mais DS 5 (biologie, médecine et santé) ne perd que 1,7 %.
- La décroissance pour les sciences humaines et sociales est de 4,5 %.

Le nombre de soutenances de thèses a progressé de 14 points, en moyenne, de 1993 à 1998.

De 1993 à 1998 le nombre total de thèses a augmenté de 14 %, la chimie et certains secteurs de la biologie sont en décroissance. La plus forte augmentation s'observe dans le secteur regroupant "biomolécules, pharmacologie, thérapeutique" où le nombre de thèses a doublé.

LES SOUTENANCES PAR RÉGION

Le poids de l'Ile-de-France à nouveau en hausse avec 37,1 % des soutenances:

Le poids relatif de la région Ile-de-France, dont le pourcentage du nombre de soutenances était en léger recul en 1996 (37,6 %) et en 1997 (36,3 %) retrouve cette année son niveau de 1996 avec **37,1 % des soutenances**.

Cette légère augmentation est perceptible en sciences « dures » où on compte maintenant 27,6 % des soutenances, dans l'ensemble des sciences humaines et sociales où se trouvent près de la moitié (49,7 %) des soutenances, en sciences de la vie et de la santé (DS 5) qui progressent de 1,5 point avec 38,2 % des soutenances.

Stabilité du classement des régions selon le nombre des soutenances :

Hors l'Ile-de-France, ce sont toujours les mêmes dix régions qui franchissent la barre des 2 % de l'ensemble des soutenances, ce qui représente pour ces dix régions 5260 thèses, soit 49,7 % de l'ensemble.

La seconde région, Rhône-Alpes, se détache nettement avec 11,6 % des thèses mais a perdu 1,2 point depuis 1997 et 194 thèses.

Viennent ensuite, dans l'ordre : PACA, Midi-Pyrénées, avec respectivement 6,6 % et 6,2 % des thèses, ensuite Languedoc-Roussillon, Aquitaine, Alsace, Lorraine, Bretagne, Nord-Pas-de-Calais et Pays de la Loire, qui se partagent entre 4,5 % et 2,1 % de l'ensemble des thèses.

On distingue ensuite une famille de huit régions, « petites » en nombre de thèses et très rapprochées, puisque chacune pèse entre 1,7 % et 1% de l'ensemble des thèses. Ce sont, dans l'ordre : Poitou-Charentes, Auvergne, Bourgogne, Centre, Haute-Normandie, Picardie, Franche-Comté et Basse-Normandie. A elles huit, ces régions totalisent 10,4 % de l'ensemble avec 1098 thèses.

La dernière famille se compose des cinq régions restantes, que l'on pourrait qualifier de « très petites » car chacune se situe nettement au-dessous de 1 % de l'ensemble des thèses. Leur poids total n'est que de 109 thèses, soit 1 % de l'ensemble. Il s'agit de : Limousin, Champagne - Ardennes, Antilles - Guyane, La Réunion et Corse.

En conclusion, la carte de France des soutenances recouvre celle des DEA, le classement des régions ne connaissant que des modifications mineures quand on passe de l'une à l'autre. La moitié des régions concentre 89,6 % des diplômés de DEA et 88,5 % des soutenances de thèses.

LA DURÉE DES THÈSES

La durée moyenne des thèses soutenues est toujours de 4 années en 1998 :

Dans l'enquête 1999, les réponses fiables sur la durée des thèses concernent 720 DEA sur 1230, soit 58,6 % des DEA, et portent sur 11584 thèses soutenues en 1997 et 1998, soit 53,5 % des thèses.

La valeur moyenne de 4,04 années qui en résulte est légèrement supérieure à celle qui a été obtenue à partir de l'enquête 1998 qui était de 3,95 années..

Les thèses d'une durée supérieure à 6 années sont comptabilisées comme si elles ne duraient que 6 ans, ce qui infléchit à la baisse la durée moyenne, surtout dans les disciplines où un nombre important de thèses affichent une telle durée. Ce mode de traitement des données minimise la différence des durées moyennes de la thèse entre la direction scientifique où elle est la plus faible et celle où elle est la plus élevée. En effet, c'est de loin en sciences de l'homme et des humanités que l'on trouve la plus forte proportion (39,1 %) de thèses ayant duré 6 ans ou plus. En les ramenant toutes à 6 ans, on minore sérieusement la durée moyenne indiquée pour cette direction scientifique.

La durée moyenne de la thèse varie de 3,3 ans pour la chimie à 4,9 ans pour les sciences de l'homme et des humanités :

La durée moyenne des thèses a peu varié depuis l'année dernière: les sciences de la terre et de l'univers (DS 3) affichent une diminution de 0,36 année ,et les sciences de la société (DS 7) une augmentation de 0,33 année.

La valeur médiane de la durée des thèses est de 3,4 ans :

Les distributions étant fortement dissymétriques, il convient de s'intéresser aux valeurs médianes, sensiblement inférieures aux durées moyennes.

Pour l'ensemble, un docteur sur deux a mis 3,4 ans pour préparer sa thèse.

Les durées médianes pour chacune des directions scientifiques se présentent ainsi, dans l'ordre croissant :

- **2,7 ans** en chimie (DS 4),
- **2,8 ans** en sciences de la terre et de l'univers (DS 3),
- **2,9 ans** en physique et sciences pour l'ingénieur (DS 2),
- **3,3 ans** en mathématiques et informatique (DS 1),
- **3,4 ans** en biologie, médecine, santé (DS 5),
- **4,2 ans** en sciences de la société (DS 7),
- **4,5 ans** en sciences de l'homme et des humanités (DS 6).

Ces résultats sont très proches de ceux des années précédentes, seules les sciences de la terre et de l'univers (DS 3) affichent une diminution notable de 0,5 année, et les sciences de la société (DS 7) une augmentation de 0,4 année.

66 237 ÉTUDIANTS SONT EN COURS DE THÈSE EN 1999

Un tassement de 1 % du nombre de thèses en cours au début de 1999 :

Le nombre de thèses en cours est inférieur à celui de l'année passée (- 693 thèses), cette nouvelle baisse concerne le domaine des sciences dures qui perd 1044 thèses alors que les sciences humaines et sociales en gagnent 344. Mathématiques et informatique, Physique et sciences pour l'ingénieur, ainsi que Chimie et sciences des matériaux perdent 6 % de leurs thésards, sciences de la terre et de l'univers 5 %, Sciences de la société 2 %, Sciences de l'homme et des humanités 4 % et Biologie, médecine, santé 1 %.

On peut dire maintenant que 6 thésards sur 10 appartiennent aux "sciences humaines et sociales" qui compte 40 000 thésards. Mais il faut tenir compte de certaines spécificités de ces doctorants : âge moyen plus élevé, insertions professionnelles souvent antérieures aux études doctorales, abandons plus fréquents.

Depuis 1994, ce sont la chimie (DS 4) les sciences de la terre et de l'univers (DS 3), les mathématiques et informatique (DS 1) et la physique et les sciences pour l'ingénieur (DS 4) qui ont perdu la plus grande proportion de thésards avec respectivement - 25 %, - 17 %, - 16 % et - 14 %.

Les sciences de la vie et de la santé (DS 5), moins touchées, comptent cependant dans leur ensemble 7 % de doctorants de moins qu'en 1994.

16 718 étudiants étrangers : ils sont encore un peu moins nombreux :

La proportion des étudiants étrangers (25,2 %) s'est érodée en un an de 1,4 point.

Cette année encore, le recul concerne aussi bien les doctorants originaires de l'Union Européenne (UE) que les doctorants originaires d'autres pays. Mais l'évolution, à moyen terme, de ces deux catégories de doctorants est différente : le nombre des doctorants étrangers extérieurs à l'UE n'a pas cessé de décliner depuis 1993, ils représentaient 25,6% des doctorants de 1993, ils n'en représentent plus que 20 % en 1999 (soit -3170 doctorants), alors que celui des doctorants originaires de l'UE s'est accru entre 1993 et 1997, passant de 4,7 % à 5,9 % de 1993 à 1997, un léger infléchissement est intervenu en 1998 et, en 1999, ils ne représentent plus que 5,2 % des doctorants.

Les étudiants chinois en cours de thèse sont 58, les étudiants indiens sont au nombre de 3 en sciences de l'homme et des humanités.

Les étudiants étrangers, hors Union européenne, qui préparent une thèse en sciences humaines et sociales sont de plus en plus nombreux.. On constatait, en 1993, une répartition à peu près égale de ces doctorants entre les "sciences dures" (47,4 %) et les "sciences humaines et sociales" (52,6%), en 1996 ces taux sont passés respectivement à 41,9 % et 58,1 %, en 1999 ils sont de 33,1% et 66,9 %.

Par contre, la répartition 1/3 en "sciences dures", 2/3 en "sciences humaines" que l'on observait depuis 1993 parmi les ressortissants de l'Union européenne a évolué (+ 2 %) en faveur des sciences dures (33,3 % au lieu de 31,4 % en 1993) .

Ces taux sont respectivement de 39,6 % et 60,4 % pour l'ensemble des doctorants.

Estimation des flux de docteurs pour les années à venir :

On peut obtenir des flux théoriques potentiels de docteurs pour chaque DS en divisant le nombre de doctorants par la durée moyenne de la thèse. A partir des taux de soutenance de thèse observés dans le passé avec l'hypothèse de taux stables, on peut estimer les flux de docteurs à venir. Ce calcul est présenté dans le tableau ci-dessous. Il aboutit à un flux prévisible de 9 700 docteurs à l'horizon 2002/2003, soit à une chute de 8 % du nombre annuel des soutenances de thèse.

LE FINANCEMENT DES THÈSES SOUTENUES EN 1998

Le taux global de financement est de 73,4 %:

Les docteurs de 1998 ont été financés à hauteur de 73,4 % pour préparer leur thèse, soit une baisse de 0,62 point depuis la dernière enquête.

Si l'on fait abstraction des salaires, on trouve que les financements *stricto sensu* ne concernent que 63,2 % de la population des docteurs, soit une proportion qui n'a pratiquement pas varié depuis 1994. Mais il serait inexact de considérer que tous les salaires recouvrent des situations d'insertion ou de pré-insertion. Pour une partie non négligeable (lorsqu'il s'agit par exemple de postes d'ATER, de demi-ATER ou de chercheur contractuel), ils peuvent s'apparenter à des aides.

Le taux de financement varie fortement d'une direction scientifique à l'autre :

Le tableau ci-après, extrait du tableau général, montre comment se répartissent, par DS, les docteurs qui ont soutenu leur thèse en 1998, selon qu'ils ont bénéficié :

- d'une allocation de recherche,
- d'un autre financement, de type « bourse » ou « allocation »,
- d'un salaire,
- d'aucun financement connu. (La majorité des docteurs qui ont dû pratiquer des activités salariées occasionnelles pour financer leurs études doctorales se trouvent dans cette rubrique.)

DS	ALLOCATIONS DE RECHERCHE	AUTRES FINANCEMENTS	SALAIRES	SANS FINANCEMENT CONNU	Total docteurs (listes nominatives)
1	285	317	97	123	822
2	886	1352	108	248	2594
3	202	201	19	26	448
4	337	529	30	135	1031
5	705	823	209	278	2015
6	144	209	365	1084	1802
7	274	246	225	849	1594
Σ	2833	3677	1053	2743	10306
	27,5 %	35,7 %	10,2 %	26,6 %	100 %

Dans les cinq premières directions scientifiques (sciences « dures » et sciences de la vie) les taux de financement se situent entre 85 % et 94 %. La part des salaires en DS 1 est en augmentation et se situe à 11,8 % (8,5 % en 1997). Elle est de 4,2 % en DS 2, 4,3 % en DS 3, 2,9 % en DS 4 et atteint 10,3 % des financements en biologie, médecine, santé (DS 5) où l'on trouve les praticiens hospitaliers (notamment en recherche clinique).

Les entreprises sont fortement impliquées en chimie, où elles représentent la seconde source de financement (17,9 %) après les allocations de recherche .

En biologie, médecine, santé, les associations représentent 18 % des financements et les organismes de recherche 10 %.

En sciences de l'homme et des humanités, cette année parmi les 39,8 % de docteurs financés, 50,8 % sont des salariés (dont de nombreux professeurs de lettres du secondaire).

LE FINANCEMENT DES THÈSES COMMENCÉES EN 1998

Un inscrit sur deux en doctorat à la rentrée 1998 a trouvé un financement pour préparer sa thèse :

La proportion exacte est de 49,5 %, en progrès de deux points depuis la rentrée universitaire 1997 où l'on avait déjà constaté une progression de 2 points depuis l'année précédente.

Le total des aides recensées a augmenté de 50 unités alors que le nombre des premières inscriptions en thèse a diminué de 643 unités.

Certaines aides sont en progression par rapport à l'année précédente : les financements pour étrangers (+16 %), les conventions CIFRE (+9 %), les aides des écoles (+7 %) ainsi que les allocations du MENRT (+2 %), alors que d'autres aides régressent : les aides des entreprises (- 10 %), les aides des collectivités locales et des organismes de recherche (-12 %) et les aides des autres ministères (-20 %).

Remarque méthodologique : l'absence de réponse dans un certain nombre de dossiers minore le résultat du recensement des aides, même si une très large majorité de ces non-réponses (dont 80 % sont localisées dans les DS 6 et 7) désigne en réalité une absence de financement au sens usuel du terme, ce qui n'exclut pas d'ailleurs que de nombreux « non financés » peuvent percevoir un salaire. Ainsi, sur les 3800 allocations de recherche attribuées par la DR, seules 3667 ont été retranscrites dans l'enquête. Ceci n'interdit pas cependant d'établir des comparaisons d'une année sur l'autre car les dossiers qui comportent des non-réponses proviennent presque toujours des mêmes DEA.

2 622 DOCTEURS ÉTRANGERS

En 1998, la proportion des docteurs étrangers s'est encore réduite :

Les 2 622 docteurs étrangers recensés représentent 24,8 % de l'ensemble des docteurs de l'année, soit une légère diminution de 0,6 point en un an. De 1995 à 1998, la baisse atteint cinq points, depuis 1992 on est passé d'un étranger sur trois docteurs à un étranger sur quatre docteurs.

En nombre absolu, on constate qu'un maximum a été atteint en 1994 avec un peu plus de 3200 étrangers. Seules les sciences de l'homme et des humanités (DS 6) progressent de 2,3 points, les autres directions scientifiques voient le nombre de docteurs étrangers baisser, notamment les sciences de la terre et de l'univers qui, en perdant 40 docteurs étrangers (- 5,4points), connaissent le plus fort recul.

La présence des européens en légère hausse avec 14,3 % :

Le poids de l'Union européenne chez les docteurs étrangers est - avec 14,3 % - en faible progression par rapport à l'année précédente. L'Allemagne est toujours prédominante avec 82 docteurs, suivie par l'Italie avec 74 docteurs, la Grèce retrouve la troisième place avec 55 docteurs, suivie par le Portugal, l'Espagne et la Belgique avec une trentaine de docteurs.

Les pays du nord de l'Union Européenne sont toujours aussi peu représentés.

Mais ce sont les étudiants d'Europe centrale qui renforcent leur présence : avec 193 docteurs, dont 76 roumains, ils représentent 7,4 % des docteurs étrangers, en progression de 3 points depuis 1995.

Peu d'évolution par ailleurs, hormis un nouveau recul de l'Afrique du Nord :

Le Proche et Moyen-Orient, grâce à l'Iran et au Liban, représente à nouveau 9,3 % des docteurs étrangers.

L'Amérique du Nord, toujours aussi faiblement représentée, se retrouve au même niveau que l'année précédente. Les 17 ressortissants des États-Unis qui soutiennent une thèse en France ne contrebalancent pas la centaine de Français qui obtiennent chaque année un Ph.D. dans ce pays.

Tous les pays d'Asie voient leur nombre de docteurs diminuer - la Chine en perd 20 - a part le Japon qui, avec 4 docteurs supplémentaires soit 16 docteurs au total, rejoint presque les États-Unis.

Léger fléchissement du nombre de docteurs des pays africains , sauf la Côte d'Ivoire dont l'effectif de docteurs double.

L'Amérique latine reste stable avec 9,7 % des docteurs étrangers, soit cette année 254 docteurs provenant pour moitié du Brésil et du Mexique.

On constate un nouveau recul de la proportion des docteurs originaires d'Afrique du Nord, qui perd 2,6 points après le recul de 3,5 points de 1997, principalement au détriment du Maroc. Ce pays a vu ses effectifs de docteurs fondre de moitié depuis 1994, année où 675 docteurs marocains ont été diplômés, en perdant une centaine de docteurs chaque année, et se retrouve au même niveau que l'Algérie dont les effectifs se situent au dessus de 300 depuis 1993.

LE TAUX DE FÉMINISATION DES DOCTEURS

Plus de 40 % de femmes parmi les nouveaux docteurs de 1998, il a augmenté de 8 % en 7 ans :

Le taux de féminisation des docteurs atteint 40,3 % en 1998.

Pour l'année 1997, la même enquête indique 39,2 %. En un an, la progression du taux de féminisation est donc de 1,1 point. La progression était de 1,5 point de 1996 à 1997.

Le cap des 40 % est maintenant dépassé pour l'ensemble des docteurs, chez les docteurs de nationalité française qui comptent 43,5 % de femmes. Chez les docteurs étrangers, cette proportion n'est encore que de 30,5 % avec cependant une croissance de 2,4 points en un an.

Cependant le taux de féminisation ne progresse plus dans toutes les directions scientifiques :

Cette année on note une baisse du taux de féminisation en mathématiques et informatique de 3,4 points, qui situe la discipline avec un taux de 19,5 % à un taux inférieur à celui de 1993. En chimie, malgré la baisse de 2,1 points, avec un taux de 47,2 la discipline conserve un des taux de féminisation les plus élevés. Les sciences de l'homme et des humanités stagnent, la biologie, médecine et santé progresse de +1,8 points et les sciences de la terre et de l'univers de +3,5 points.

En mathématiques et informatique et en physique et sciences pour l'ingénieur, disciplines que l'on peut rapprocher des écoles d'ingénieurs, le taux de féminisation moyen est de 22,5 %, donc proche celui de l'ensemble des écoles d'ingénieurs qui est 22,3 % pour 23 068 diplômés en 1998 (source : *Repères et références statistiques 1999 - MENRT*).

Évolution du taux de féminisation des docteurs par direction scientifique

DS	1 Math. Informat.	2 Physique Sc Ingén.	3 Sc. Terre et Univ.	4 Chimie	5 Biologie Méd., Santé	6 Sc. Homme Humanités	7 Sc. de la Société	Ensemble
1992	19,1	17,3	24,6	32	45,9	37,7		31,9
1993	20,5	19,7	28	38,4	47,2	39,8		33,1
1994	20,8	19,9	37,8	39,9	51,8	39,4		35,1
1995	21,7	20,6	34,5	42,8	51	40,5		34,9
1996	22,7	22,2	32	48,1	50,8	48,3	38,8	37,7
1997	22,9	22,6	34,7	49,3	51,9	50,6	39,4	39,2
1998	19,5	25,6	38,2	47,2	53,7	50,4	42,3	40,3

L'ÂGE DES DOCTEURS

L'année de naissance des docteurs est précisée dans 90,5 % des réponses de l'enquête nominative sur les docteurs qui ont soutenu leur thèse en 1998, soit dans 9 331 cas sur 10 306. On accède facilement à l'âge moyen de ces docteurs en 1998, qui est de 31,5 ans. Il apparaît donc un "vieillissement" de 0,3 an par rapport à l'année précédente.

Mais ce paramètre statistique accorde trop d'importance aux âges les plus élevés lorsqu'il s'agit comme ici de répartitions très dissymétriques. Il est alors préférable de lui substituer l'âge médian lors de la soutenance.

L'âge médian* lors de la soutenance de la thèse est de 29,3 ans :

Les premier et troisième quartiles sont respectivement de 27,7 ans et 32,8 ans. Quant au premier et dernier déciles, on les retrouve à 26,6 ans et 40,4 ans.

Les femmes sont un peu plus jeunes :

L'âge médian des femmes (40,5 % des réponses) est de 29 ans alors que celui des hommes est de 29,6 ans. Cet écart de 0,6 année peut être rapproché de la durée du service national mais résulte aussi d'au moins deux autres facteurs qui jouent en sens contraires : d'une part, la féminisation plus importante des sciences de l'homme et des humanités où les âges sont relativement élevés, d'autre part la moindre féminisation des étrangers (cf. ci-après).

Les étrangers sont significativement plus âgés :

L'écart entre les âges médians des français (75 % des soutenances) et des étrangers s'élève en effet à trois ans (28,8 ans contre 31,9 ans).

Les docteurs les plus jeunes en sciences dures, particulièrement en chimie (27,8 ans) et en physique (27,9 ans):

Pour les quatre premiers secteurs disciplinaires, les caractéristiques sont homogènes. C'est pour la physique et la chimie que l'on trouve les âges les moins élevés, ce qui confirme les données sur la durée des thèses. Ces disciplines ne comptent que très peu de thèses tardives.

En biologie, médecine et santé, les thèses sont soutenues un peu plus tard. Le décalage ne devient important qu'à partir du milieu de la répartition, dans les disciplines qui comptent traditionnellement de nombreux professionnels hospitaliers.

En sciences humaines, le décalage est beaucoup plus important et on trouve un fort contingent de thèses tardives qui correspond là aussi à de nombreuses situations de pré-insertion professionnelle (c'est en particulier le cas pour les professeurs de l'enseignement secondaire qui préparent des thèses).

* *Note méthodologique : Les données de l'enquête ne fournissent que l'année de naissance et l'année de soutenance, on admet donc l'hypothèse d'une équirépartition des naissances comme des soutenances de thèses dans le temps, les soutenances de 1998 correspondant à une année de naissance donnée donnent lieu à des âges à la soutenance répartis en réalité sur une plage de deux années.*

LE DEVENIR - AU DÉBUT DE 1999 - DES DOCTEURS DIPLOMÉS EN 1997

(CONSOLIDATION DES DONNÉES DE 1998)

L'enquête 1999 a permis de revenir sur la situation des docteurs qui ont soutenu leur thèse en 1997, c'est à dire de connaître quelle a été leur insertion professionnelle au terme d'un laps de temps moyen de 18 mois après la soutenance.

On peut considérer ces nouvelles données comme des données « consolidées » en référence à celles qui ont été obtenues en sortie de thèse et publiées dans le rapport précédent.

Les comparaisons que l'on peut effectuer entre ces deux séries de données permettent de se faire une idée du temps nécessaire à l'insertion sur emplois durables de la « promotion 1996 ». Cela dit, l'effet de consolidation est probablement minoré dans la mesure où le devenir de certains docteurs n'a pu être actualisé quand le contact avec leur formation doctorale a été rompu.

I - Ensemble des docteurs de 1997 :

Précision :

Dans l'enquête 1999, les listes nominatives ont recensé 11 016 docteurs de la promotion 1997. Après déduction de 908 étrangers retournés dans leurs pays d'origine et de 1773 docteurs dont la situation n'était pas précisée, ce sont 8 335 situations connues qui ont pu être traitées.

Un an plus tôt (enquête 1998), les listes n'avaient recensé que 10 779 docteurs soit 237 en moins. Mais la population observée en 1999 est seulement de 8 335 au lieu de 8 574.

Devenir des docteurs 1997	Enquête 1998 environ 6 mois après la soutenance (en %)								Enquête 1999 environ 18 mois après la soutenance (en %)							
	toutes DS	DS 1	DS 2	DS 3	DS 4	DS 5	DS 6	DS 7	toutes DS	DS 1	DS 2	DS 3	DS 4	DS 5	DS 6	DS 7
séjours post-doctoraux	23,7	18,9	21,2	36,2	34,6	42,7	5,2	6,1	21,1	13,7	18,1	33,2	27,0	42,0	3,4	4,5
A T E R	14,5	29,5	15,8	12,5	12,4	6,7	10,9	22,0	5,5	8,3	5,8	6,1	5,5	3,7	5,8	5,9
enseignement supérieur (hors ATER)	11,2	11,2	8,2	2,3	2,5	5,6	23,5	24,5	19,0	26,4	17,5	5,1	10,5	9,1	31,2	35,5
organismes de recherche	6,0	6,8	7,1	11,0	4,2	6,8	3,4	4,9	7,8	9,3	9,7	16,1	6,5	8,1	3,6	4,7
entreprises	18,2	19,3	28,7	15,9	20,0	11,7	9,0	16,0	25,1	29,6	39,6	20,6	35,3	15,5	10,3	17,4
administrations (dont hopitaux)	5,4	1,6	2,0	2,1	0,7	11,5	8,0	6,9	6,5	2,5	2,2	2,3	1,8	12,3	9,1	10,8
enseignement secondaire	6,1	3,1	2,1	1,5	1,6	1,6	26,8	6,0	6,7	4,8	3,9	2,3	2,8	2,7	23,4	5,1
service national	1,2	2,3	2,0	1,5	2,1	0,7	0,2	0,0	0,3	0,6	0,3	0,3	0,3	0,2	0,4	2,1
emplois précaires	1,4	0,8	0,7	3,2	1,5	1,4	2,2	1,6	2,9	2,7	0,7	7,4	1,1	1,8	5,7	6,8
sans emploi	12,3	6,5	12,2	13,8	20,4	11,3	10,8	12,0	5,1	2,1	2,2	6,6	9,2	4,6	7,1	7,2
	100	100	100	100	100	100	100	100	100	100	100	100	100	100	100	100

Entre les deux enquêtes, **l'insertion professionnelle sur emplois stables progresse globalement de 18,2 points et représente 65,1 % des débouchés au lieu de 46,9 %.**

C'est un peu mieux (+1 point) que la progression que l'on pouvait observer voici un an et dans le même contexte pour la promotion précédente (docteurs 1996).

Avec 1583 emplois observés, c'est l'enseignement supérieur (hors ATER) qui affiche la plus belle progression avec 7,8 points et environ 624 emplois supplémentaires (cette progression était de 9,5 points pour la promotion précédente - cf. rapport 1998 -).

Viennent ensuite les entreprises (2093 emplois) avec 6,9 points et environ 534 emplois supplémentaires.

DEVENIR PROFESSIONNEL DES NOUVEAUX DOCTEURS 1998

PAR RSD ET SELON LE TYPE DE FINANCEMENT DE LA THESE

Pour l'année 1998, ce sont 10 306 docteurs qui ont été recensés sur les listes nominatives de l'enquête menée auprès des responsables de formations doctorales, y compris les docteurs dont la situation n'est pas connue après la soutenance de thèse et les docteurs étrangers retournés dans leur pays. Ces deux catégories mises à part, on obtient la « population observée » qui s'élève à 7 779 docteurs.

Les 10 306 docteurs recensés sur les listes nominatives représentent 97,4 % de l'effectif recensé (10 582) à partir des déclarations chiffrées qui figurent dans la même enquête, d'où un taux de couverture apparent de 97,4 % pour la partie nominative de l'enquête. Mais ce « taux de couverture » est en réalité très proche de 100 % car les listes nominatives ont été expurgées d'environ 300 « doubles comptes », soit de la quantité qui sépare les deux effectifs recensés. En d'autres termes on peut considérer que le nombre total des thèses dont il est fait état dans la 2ème partie du présent rapport doit être minoré de près de 3 %.

I - ENSEMBLE DES DOCTEURS :

Remarques préliminaires :

- 1 - Les emplois d'ATER (attachés temporaires d'enseignement et de recherche) et les débouchés stables de l'enseignement supérieur font l'objet de rubriques distinctes.
- 2 - Les pourcentages indiqués dans les tableaux portent sur tous les docteurs, français ou étrangers, à l'exception de ceux dont le devenir n'est pas connu et des docteurs étrangers retournés dans leur pays d'origine.
- 3 - les situations précaires, concernent des docteurs qui assurent des vacations dans l'enseignement supérieur et des titulaires de contrats à durée déterminée dans d'autres secteurs.

A - Les résultats globaux :

Si l'on compare les résultats de l'enquête de 1999 à ceux de l'enquête menée en février 1998 sur les docteurs de 1997, il apparaît :

- **Une légère augmentation de la proportion des séjours post-doctoraux** et des poursuites d'études à hauteur de 26,2 %, au lieu de 23,7 en 1997.
- **Une diminution de la proportion des ATER** de 2,1 points, ils passent de 14,5 % à 12,4%.
- **9,3 % des nouveaux docteurs s'insèrent sur des postes d'enseignement supérieur** (-1,9 point). Ces postes sont en majorité des postes de maîtres de conférence, mais aussi des postes d'ingénieurs, qui représentent environ 7 %.
- **Une proportion en légère baisse des débouchés dans les organismes de recherche**, qui passent de 6 % à 5,7 %. Encore faut-il préciser qu'il ne s'agit pas uniquement d'emplois de chercheurs proprement dits, mais également d'ingénieurs d'études ou d'ingénieurs de recherche dans les organismes publics. .
- **1 608 débouchés en entreprise (ou en profession libérale), qui représentent un accroissement sensible**, soit à nouveau 2,4 points et 49 emplois supplémentaires. La proportion de docteurs recrutés en entreprise est en progression pour la quatrième année consécutive. L'embellie continue bien que l'on constate un développement des recrutements sur contrats à durée déterminée.

2 046 DOCTEURS RECENSES EN 1998 OPTENT POUR UN « POST-DOC »

26,2 % des docteurs choisit l'option « post-doc » :

En 1998, 2 046 docteurs recensés sur les listes nominatives de l'enquête annuelle ont choisi d'effectuer un séjour post-doctoral à l'issue de leur soutenance de thèse. Ils représentent une proportion de 26,2 % des docteurs dont la situation a été précisée. La proportion était de 23,7 % un an auparavant.

Nota : 44 d'entre eux ne poursuivent pas un séjour post-doctoral *stricto sensu* : il serait plus approprié de parler à leur sujet de poursuites d'études car ils se destinent pour la plupart à l'agrégation ou - plus rarement - à un autre diplôme de l'enseignement supérieur (DESS ou diplôme d'informatique). En revanche, un certain nombre de post-doctorants dont les situations n'étaient pas précisées manquent à l'appel.

80,9 % des « post-doc » sont de nationalité française et 44,1 % sont des femmes :

La proportion des post-doctorants de nationalité étrangère est de 19,1 %. C'est moins que la proportion de docteurs étrangers (25,1 %) dans l'ensemble des docteurs de 1998.

Le taux de féminisation des post-doctorants est de 44,1 % : c'est pratiquement trois points de plus que celui de l'ensemble des docteurs. Il est de 43 % si on se cantonne aux séjours qui ont lieu hors de France. Les femmes hésitent encore moins que les hommes à partir à l'étranger.

L'Amérique du Nord n'attire plus que 43,3 % des « post-doc » qui vont à l'étranger, l'Union européenne 49,4 % :

Près de 63,9 % des séjours post-doctoraux ont lieu à l'étranger. C'est un peu moins que les années précédentes.

Les « post-doc » à l'étranger dont la localisation est connue se répartissent comme suit :

Direction scientifique	Total des post-doc	Amérique du Nord	U. E.	Japon	Autres pays	total étranger	en % du total précédent	pois de la DS dans les 7796 thèses observées
Math. et Informatique	114	26	37	2	5	70	5,4	8,2
Physique et Sc. ing.	473	97	145	10	16	268	20,5	26,6
Sc. Terre & Univers	141	46	33	2	15	96	7,3	4,6
Chimie et sc. des mat.	368	91	152	13	1	257	19,6	11,7
Biologie, Médecine, Santé	834	287	254	6	16	563	43,0	22,3
Sciences de l'homme et humanités	49	10	13	1	2	26	2,0	13,3
Sciences de la société	67	12	12	-	4	28	2,1	13,3
TOTAL	2046	569	646	34	59	1 308	100	100

La part de l'Amérique du Nord parmi les séjours post-doctoraux à l'étranger régresse à 43,5 % (49,5 % l'année passée) alors que la part de l'Union européenne qui ne représentait que 42,3 % l'année passée est portée à 49,4 %.

La part du Japon a baissé à 2,6 % au lieu de 3,3 % l'an dernier.

La part des autres pays est à 4,5 % des séjours à l'étranger.

Evolution des principaux indicateurs sur 10 ans

Le nombre de diplômés de DEA a évolué de 1988 à 1998 : +28,8 % en dix ans

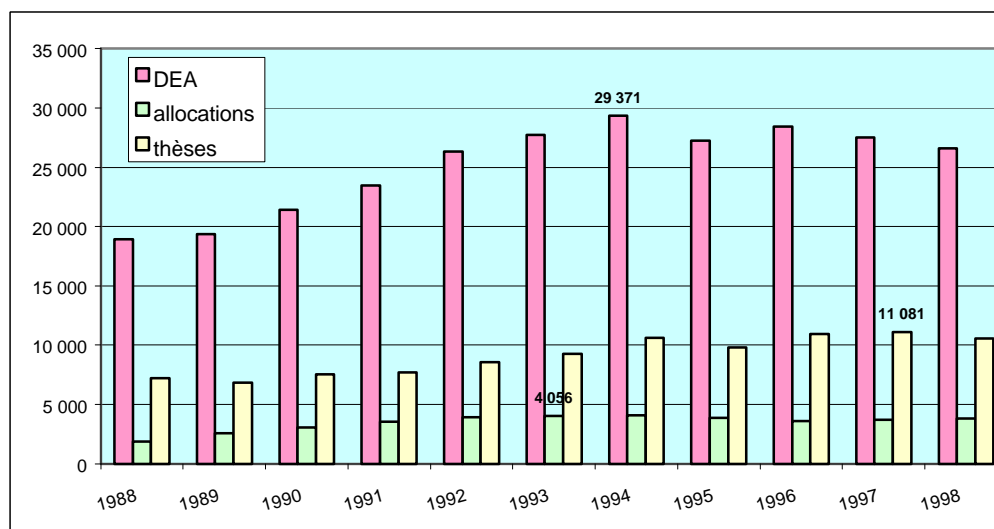
En 10 ans le nombre de diplômés de DEA a augmenté de 40 %, mais cette augmentation n'a pas été linéaire, elle a atteint un sommet en 1994 avec près de 30 000 diplômés.

Pendant le même temps, le nombre d'allocations de recherche a doublé, le nombre de thèses a augmenté de 46 %.

ANNEE	DEA			ALLOCATIONS			THESES		
	SCIENCES DURES	SCIENCES HUMAINES et SOCIALES	TOTAL	SCIENCES DURES	SCIENCES HUMAINES et SOCIALES	TOTAL	SCIENCES DURES	SCIENCES HUMAINES et SOCIALES	TOTAL
1988	9 776	9 175	18 951	1 563	336	1 899	4 531	2 704	7 235
1989	9 467	9 903	19 370	1 980	586	2 566	4 853	1 999	6 852
1990	10 991	10 398	21 389	2 292	761	3 053	5 228	2 304	7 532
1991	11 699	11 769	23 468	2 654	878	3 532	5 310	2 410	7 720
1992	13 020	13 317	26 337	2 970	979	3 949	6 007	2 578	8 585
1993	13 421	14 318	27 739	3 043	1 013	4 056	6 381	2 914	9 295
1994	14 046	15 325	29 371	2 988	1 074	4 062	6 991	3 611	10 602
1995	13 097	14 165	27 262	2 788	1 072	3 860	6 698	3 103	9 801
1996	13 021	15 435	28 456	2 566	1 034	3 600	7 410	3 553	10 963
1997	12 128	15 357	27 485	2 631	1 069	3 700	7 333	3 748	11 081
1998	11 533	15 086	26 619	2 615	1 185	3 800	6 981	3 601	10 582

Graphique montrant l'évolution du nombre des diplômes de DEA, des allocations de recherches et des soutenances de thèses en 10 ans :

Les valeurs maximum sont indiquées



EVOLUTION DU DEVENIR DES DOCTEURS 1991 - 1997

En sept ans, les docteurs ont investi des domaines de l'économie dans lesquels ils étaient traditionnellement peu présents :

De 1991 à 1997, le nombre de docteurs a augmenté de plus de 50 %. Les débouchés de ces nouveaux docteurs se sont nettement diversifiés, le nombre des docteurs dans les entreprises a plus que doublé, passant de 1013 à 2093, dans une période où le marché du travail était peu favorable à l'insertion des jeunes diplômés. Le nombre de docteurs a également plus que doublé dans les administrations, passant de 212 à 538.

On observe, par contre, une stabilisation du nombre des docteurs dans l'enseignement supérieur et la recherche. En effet, la forte impulsion donnée par le Ministre à travers la création d'emplois d'enseignants chercheurs, qui a permis le recrutement de 3000 maîtres de conférence sur les deux dernières années, ne s'est pas encore fait sentir puisque la dernière promotion observée concerne les docteurs 1997.

Evolution favorable de l'insertion des docteurs, six mois après la soutenance et dix huit mois après la soutenance :

Si l'on suit l'évolution de l'insertion d'une même promotion de docteurs à un an d'intervalle, on constate une amélioration : de + 16 % en 1993 à + 18,1 % en 1997, de l'insertion sur des emplois stables (enseignement supérieur, organismes de recherche, entreprises, administrations, et enseignement secondaire).

L'insertion sur emploi stable était à son niveau le plus bas en 1995 avec 45,2 % six mois après la soutenance et 61,9 % dix huit mois après la soutenance, ces taux progressent depuis l'année 1995, pour atteindre respectivement 46,9 % et 65 % en 1997. Les taux d'emplois précaires et de sans emplois cumulés atteignent un maximum pour la promotion 1996 avec 15,4 % six mois après la soutenance, 9 % dix huit mois après. Ces taux sont en régression les années suivantes, comme le fait apparaître le tableau suivant.

Année	emploi stable			stage, emploi temporaire et SN			emploi précaire et sans emploi		
	6 mois	18 mois	différence	6 mois	18 mois	différence	6 mois	18 mois	différence
1993	48,5%	64,5%	15,9%	41,0%	29,2%	11,9%	10,4%	6,3%	4,1%
1994	47,7%	62,1%	14,4%	40,8%	31,4%	9,4%	11,5%	6,5%	5,0%
1995	45,2%	61,9%	16,8%	40,0%	29,9%	10,1%	14,8%	8,2%	6,6%
1996	45,3%	63,0%	17,7%	39,2%	28,0%	11,2%	15,4%	9,0%	6,5%
1997	46,9%	65,0%	18,2%	39,5%	27,0%	12,5%	13,7%	8,0%	5,7%

Nota : jusqu'en 1992, l'enquête ne permettait pas de distinguer les emplois temporaires des emplois stables dans l'enseignement supérieur. Emplois d'ATER, vacations et postes de maîtres de conférences ne faisaient pas l'objet de décomptes spécifiques. D'autre part la notion de d'emploi précaire n'est apparue dans l'enquête qu'en 1995, d'où le regroupement des emplois précaires avec les sans emplois.

LES PRINCIPAUX INDICATEURS POUR 1998

Les diplômés de DEA, de thèse et le devenir des docteurs en 1998
par direction scientifique

		mathématique s et informatique	physique et sciences pour l'ingénieur	sciences de la terre et de l'univers	chimie et sciences des matériaux	biologie, médecine et santé	sciences de l'homme et des humanités	sciences de la société	
		DS 1	DS 2	DS 3	DS 4	DS 5	DS 6	DS 7	TOTAL
ED	Nombre d'écoles doctorales	16	41	13	13	24	64	73	244
	Inscrits en DEA en 98-99	1 985	4 575	787	1 582	3 845	13 198	12 769	38 741
DEA	Evolution 1999/1998	93%	93%	105%	84%	99%	101%	99%	98%
	Nombre de diplômés	1 530	4 125	671	1 729	3 478	6 605	8 481	26 619
	% de diplômés	71,8%	84,0%	91,9%	89,9%	50,6%	65,4%	67,3%	67,3%
	% de diplômés étrangers/DS	20,3%	15,2%	9,0%	6,3%	8,2%	12,0%	10,7%	16,5%
	% de poursuite d'études	47,8%	42,5%	53,9%	49,5%	51,8%	41,8%	36,7%	42,8%
T H E S E S	Nombre de thèses soutenues en 1998	845	2 636	436	1 031	2 033	1 903	1 698	10 582
	% d'étudiants étrangers	31,0%	21,7%	23,4%	12,9%	16,3%	31,1%	27,7%	24,8%
	Thèses 98 financées par une allocation de recherche	285	886	202	337	705	144	274	2 833
	Nombre de thèses en cours en 1999	3 579	9 280	1 620	3 265	8 487	20 843	19 165	66 239
	Evolution 1999/1998	94%	94%	95%	94%	101%	104%	98%	99%
DEVENIR DES DOCTEURS 98 6 mois après la soutenance - en %	Taux de femmes	19,5%	25,6%	38,2%	47,2%	53,7%	50,4%	42,3%	40,3%
	"post-doc"	18,0%	22,7%	39,6%	40,0%	47,8%	4,7%	6,5%	26,2%
	ATER	28,1%	12,8%	10,7%	8,1%	8,0%	10,9%	15,3%	12,4%
	Enseignement supérieur	9,0%	9,6%	2,5%	3,4%	5,9%	19,5%	12,7%	9,3%
	Organismes de recherche	6,3%	7,4%	9,8%	3,6%	5,7%	3,9%	4,7%	5,8%
	Entreprises	23,2%	35,4%	14,6%	23,7%	11,1%	7,2%	18,0%	20,6%
	Administrations	1,9%	1,7%	0,6%	1,7%	11,0%	10,3%	12,2%	6,3%
	Enseignement secondaire	4,7%	2,9%	1,4%	1,1%	1,6%	24,5%	6,9%	5,9%
	Service national	1,7%	0,7%	1,4%	1,5%	0,2%	0,4%	0,4%	0,7%
	Emplois précaires	3,5%	0,7%	4,5%	0,7%	1,0%	6,4%	9,8%	3,1%
	Sans emploi	3,6%	6,1%	14,9%	16,3%	7,7%	12,2%	13,5%	9,7%
	DEVENIR DES DOCTEURS 97 18 mois après la soutenance - en %	"post-doc"	13,7%	18,1%	33,2%	27,0%	42,0%	3,4%	4,5%
ATER		8,3%	5,8%	6,1%	5,5%	3,7%	5,8%	5,9%	5,5%
Enseignement supérieur		26,4%	17,5%	5,1%	10,5%	9,1%	31,2%	35,5%	19,0%
Organismes de recherche		9,3%	9,7%	16,1%	6,5%	8,1%	3,6%	4,7%	7,8%
Entreprises		29,6%	39,6%	20,6%	35,3%	15,5%	10,3%	17,4%	25,1%
Administrations		2,5%	2,2%	2,3%	1,8%	12,3%	9,1%	10,8%	6,5%
Enseignement secondaire		4,8%	3,9%	2,3%	2,8%	2,7%	23,4%	5,1%	6,7%
Service national		0,6%	0,3%	0,3%	0,3%	0,2%	0,4%	2,1%	0,3%
Emplois précaires		2,7%	0,7%	7,4%	1,1%	1,8%	5,7%	6,8%	2,9%
Sans emploi		2,1%	2,2%	6,6%	9,2%	4,6%	7,1%	7,2%	5,1%

16 008 PREMIÈRES INSCRIPTIONS EN THÈSE

ESTIMATION DES TAUX D'ABANDON EN COURS DE THÈSE

Une décroissance lente et régulière des premières inscriptions en thèse depuis le palier de 1994 - 1995 :

En 1985 on ne dénombrait guère que 7 600 premières inscriptions en thèse. Cinq ans plus tard, elles étaient 11 000. Puis la croissance s'accéléra pour atteindre 16 264 en 1992. Les premières inscriptions ont connu ensuite des variations annuelles modérées en plafonnant autour de 18 500 en 1994 et 1995.

Depuis cette date on assiste à un repli, au rythme d'environ 600 inscriptions en moins par an qui se confirme encore cette année.

Pour 1999 (rentrée universitaire de 1998), on enregistre 16 008 premières inscriptions, soit une diminution du nombre des inscrits de 582 en un an

Ce repli, de 3,6 % de l'ensemble des premières inscriptions, affecte toutes les DS, sauf DS 3 qui progresse de 3 % en un an. Cependant, des disparités apparaissent à l'intérieur d'une même direction scientifique : en DS 5, en "recherche clinique, innovation technologique et santé publique" les inscriptions ont progressé de 15 % en un an. Comparé aux chiffres de 1992, les DS 1, 2, 4 et 5 ont perdu des inscrits, seules les DS 3, 6 et 7 comptent plus d'inscriptions qu'en 1992.

Les mathématiques et les sciences pour l'ingénieur (DS 1) et la chimie (DS 4) connaissent les décroissances les plus importantes, qui se traduisent par la perte du quart des inscrits en cinq ans.

Le taux global d'abandon en cours de thèse avoisinerait toujours 40 % :

La connaissance du nombre de premières inscriptions en thèse, du nombre de thèses soutenues et du nombre d'étudiants en cours de thèse d'une année sur l'autre permet d'évaluer le **taux moyen d'abandon en cours de thèse à 40 %**

Estimation du nombre des abandons de 1993 à 1998 (toutes disciplines réunies)

	1992	1993	1994	1995	1996	1997	1998	1999
T (1ère inscription en thèse)	16 264	17 603	18 478	18 537	17 884	17 106	16 601	16 008
+ S(n) : stock des doctorants année n	?	64 242	66 613	68 703	71 301	68 426	66 932	66 239
- S(n+1) : stock des doctorants année (n+1)	64 242	66 613	68 703	71 301	68 426	66 932	66 239	?
- A : nombre de soutenances de thèse	8 585	9 297	10 598	9 661	10 970	11 081	10 582	?
X = abandons	?	5 935	5 790	6 278	9 789	7 519	6 712	?

Nota : le nombre élevé des abandons pour l'année 1996 reflète l'existence d'un maximum (71 301) du stock des doctorants au début de la même année. La succession des abandons de 1993 à 1998 devient plus cohérente

- par un simple effet de vases communicants - si on admet que ce maximum est surévalué. Ce type de correction ne modifie pas bien entendu le taux global d'abandon^{*} calculé sur l'ensemble de la période.

Bien moins d'abandons en cours de thèse en sciences « dures » qu'en sciences humaines et sociales :

Le calcul du taux moyen d'abandon appliqué à chaque direction scientifique permet, compte tenu des variations importantes d'une année sur l'autre, des valeurs négatives obtenues dans les disciplines à petits effectifs, et du nombre d'années limité sur lesquelles portent ces calculs, d'obtenir les valeurs arrondies par défaut, suivantes :

DS 1 : taux d'abandon de 20 % ⇒ taux de soutenance de 80 %

DS 2 à 4 : taux d'abandon de 15 % ⇒ taux de soutenance de 85 %

DS 5 : taux d'abandon de 20 % ⇒ taux de soutenance de 80 %

DS 6 et 7 : taux d'abandon de 55 % ⇒ taux de soutenance de 45 %

* **Note méthodologique** : Avec la connaissance des premières inscriptions en thèse et les données fournies par les cinq enquêtes précédentes on peut envisager l'estimation de taux d'abandon en cours de thèse.

En effet, la variation ΔS du « stock » $S(n)$ de doctorants au cours d'une année n doit être égale au nombre T des nouvelles inscriptions en thèse, diminué du nombre A des soutenances de thèses et du nombre X des abandons qui sont intervenus au cours de l'année.

$$\Delta S = S(n+1) - S(n) = T - A - X$$

d'où le nombre des abandons en cours de thèse qui sont intervenus pendant l'année n :

$$X = T + S(n) - S(n+1) - A$$

On peut ensuite estimer de façon très approximative un taux d'abandon en cours de thèse dans la mesure où on admet que les évolutions au cours du temps restent modérées, en divisant la valeur moyenne de X sur plusieurs années par la valeur moyenne du nombre T des premières inscriptions en thèse.

Le tableau ci-après récapitule les données disponibles pour l'ensemble des disciplines.

Il en résulte les valeurs moyennes suivantes :

$$\bar{X} = 7\,004 \text{ (de 1993 à 1998)}$$

$$\bar{T} = 17\,310 \text{ (de 1992 à 1999)}$$

d'où un taux global d'abandon pour la période 1993-1998 :

$$x = 0,405 \text{ (soit 40 \% d'abandon en cours de thèse)}$$

EVOLUTION DES PREMIERES INSCRIPTIONS EN THESE DE 1993 à 1999
par regroupement de secteurs disciplinaires (indice 100 en 1993)

DS & RSD	1993	1993	1994	1994	1995	1995	1996	1996	1997	1997	1998	1998	1999	1999
	Nombre	Evolution en %	Nombre	Evolution en %	Nombre	Evolution en %	Nombre	Evolution en %	Nombre	Evolution en %	Nombre	Evolution en %	Nombre	Evolution en %
DS 1 RSD 10	1 259	100	1 274	101	1 250	99	1 110	88	953	76	963	76	942	75
DS 2	3 081	100	3 079	100	3 009	98	2 960	96	2 711	88	2 649	86	2 489	81
RSD 21	1 003	100	950	95	966	96	852	85	795	79	784	78	772	77
RSD 22	948	100	1 032	109	925	98	974	103	873	92	888	94	820	86
RSD 23	1 130	100	1 097	97	1 118	99	1 134	100	1 043	92	977	86	897	79
DS 3 RSD 31	526	100	495	94	502	95	473	90	435	83	462	88	474	90
DS 4 RSD 40	1 263	100	1 266	100	1 267	100	1 152	91	1 024	81	967	77	950	75
DS 5	2 521	100	2 475	98	2 528	100	2 341	93	2 331	92	2 243	89	2 173	86
RSD 51	1 472	100	1 156	79	1 108	75	1 125	76	1 096	74	1 038	71	949	64
RSD 52	393	100	510	130	558	142	493	125	539	137	547	139	545	139
RSD 53	173	100	191	110	208	120	205	118	226	131	207	120	210	121
RSD 54	427	100	532	125	564	132	286	67	280	66	254	59	293	69
RSD 55	56	100	86	154	90	161	232	414	190	339	197	352	176	314
DS 6	4 687	100	4 924	105	5 046	108	4 889	104	4 677	100	4 873	104	4 673	100
RSD 61	2 409	100	2 382	99	2 442	101	2 324	96	2 101	87	2 213	92	2 119	88
RSD 62	881	100	941	107	1 072	122	1 089	124	1 069	121	1 026	116	1 027	117
RSD 63	1 397	100	1 601	115	1 532	110	1 476	106	1 507	108	1 634	117	1 527	109
DS 7	4 266	100	4 965	116	4 935	116	4 959	116	4 975	117	4 444	104	4 307	101
RSD 71	2 025	100	2 364	117	2 403	119	2 519	124	2 610	129	2 280	113	2 165	107
RSD 72	1 148	100	1 320	115	1 301	113	1 221	106	1 209	105	1 103	96	1 052	92
RSD 73	1 093	100	1 281	117	1 231	113	1 219	112	1 156	106	1 061	97	1 090	100
TOTAL	17 603	100	18 478	105	18 537	105	17 884	102	17 106	97	16 601	94	16 008	91

I - HISTORIQUE DU DEVENIR PROFESSIONNEL DES DOCTEURS SIX MOIS APRES LA SOUTENANCE

année de soutenance	post-doc	ater	enseignement supérieur	organismes de recherche	entreprises	administrations	enseignement secondaire	service national	situations précaires	sans emploi	population observée	thèses soutenues
1992	1 079	1 571		565	814	280	275	123		504	5 211	8 585
1993	1 318	1 045	990	536	753	280	351	96		625	5 994	9 297
1994	1 590	1 365	1 192	597	957	411	434	117		864	7 527	10 598
1995	1 738	984	906	525	1 042	315	414	114		1 052	7 090	9 661
1996	1 862	1 109	793	496	1 239	481	550	108		1 212	7 850	10 970
1997	2 035	1 246	959	517	1 559	463	520	102	121	1 052	8 574	11 073
1998	2 046	966	728	450	1 608	490	458	54	243	753	7 796	10 582

II - HISTORIQUE DU DEVENIR PROFESSIONNEL DES DOCTEURS SIX MOIS APRES LA SOUTENANCE en %

année de soutenance	post-doc	ater	enseignement supérieur	organismes de recherche	entreprises	administrations	enseignement secondaire	service national	emplois précaires	sans emploi	population observée	thèses soutenues
1992	20,7%	30,1%		10,8%	15,6%	5,4%	5,3%	2,4%		9,7%	5211	8 585
1993	22,0%	17,4%	16,5%	8,9%	12,6%	4,7%	5,9%	1,6%		10,4%	5994	9 297
1994	21,1%	18,1%	15,8%	7,9%	12,7%	5,5%	5,8%	1,6%		11,5%	7527	10 598
1995	24,5%	13,9%	12,8%	7,4%	14,7%	4,4%	5,8%	1,6%		14,8%	7090	9 661
1996	23,7%	14,1%	10,1%	6,3%	15,8%	6,1%	7,0%	1,4%		15,4%	7850	10 970
1997	23,7%	14,5%	11,2%	6,0%	18,2%	5,4%	6,1%	1,2%	1,4%	12,3%	8574	11 073
1998	26,2%	12,4%	9,3%	5,8%	20,6%	6,3%	5,9%	0,7%	3,1%	9,7%	7796	10 582

III - HISTORIQUE DU DEVENIR PROFESSIONNEL DES DOCTEURS 18 MOIS APRES LA SOUTENANCE

année de soutenance	post-doc	ater	enseignement supérieur	organismes de recherche	entreprises	administrations	enseignement secondaire	service national	emplois précaires	sans emploi	population observée	thèses soutenues
1991	691	1 343		634	1 013	212	234	64		159	4 350	7 198
1992	1 080	394	1 465	796	1 024	323	354	45		301	5 782	8 585
1993	1 312	529	1 631	676	1 068	300	443	21		405	6 385	9 297
1994	1 745	575	1 890	704	1 252	346	457	34		484	7 487	10 598
1995	1 637	456	1 224	712	1 453	467	565	40		586	7 140	9 661
1996	1 776	492	1 604	628	1 868	482	569	20	98	636	8 173	10 970
1997	1 762	462	1 583	647	2 093	538	560	24	244	422	8 335	11 081

IV - HISTORIQUE DU DEVENIR PROFESSIONNEL DES DOCTEURS 18 MOIS APRES LA SOUTENANCE en %

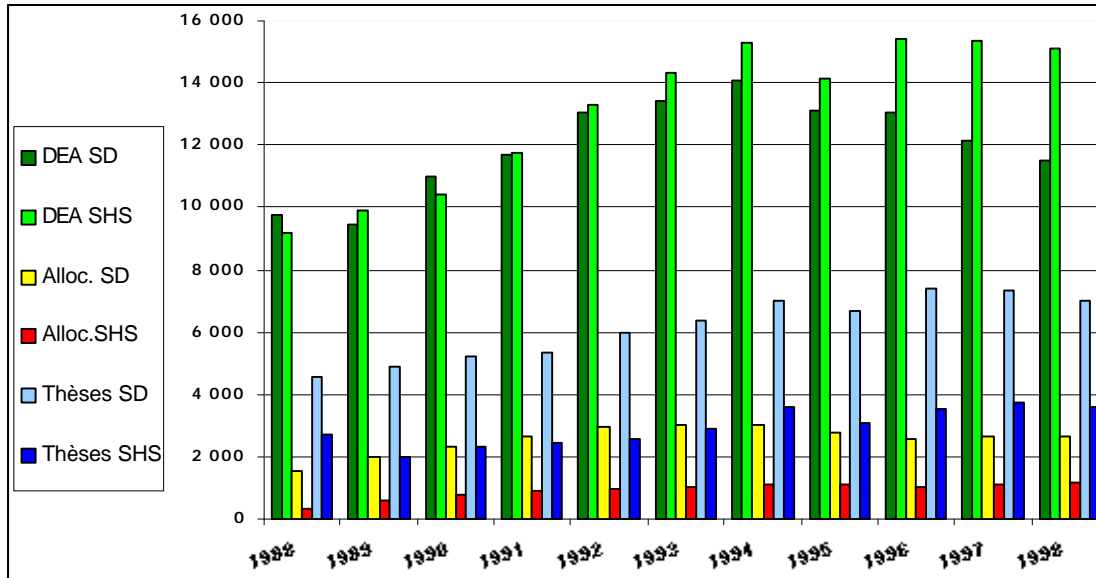
année de soutenance	post-doc	ater	enseignement supérieur	organismes de recherche	entreprises	administrations	enseignement secondaire	service national	emplois précaires	sans emploi	population observée	thèses soutenues
1991	15,9%	30,9%		14,6%	23,3%	4,9%	5,4%	1,5%		3,7%	4 350	7 198
1992	18,7%	6,8%	25,3%	13,8%	17,7%	5,6%	6,1%	0,8%		5,2%	5 782	8 585
1993	20,5%	8,3%	25,5%	10,6%	16,7%	4,7%	6,9%	0,3%		6,3%	6 385	9 297
1994	23,3%	7,7%	25,2%	9,4%	16,7%	4,6%	6,1%	0,5%		6,5%	7 487	10 598
1995	22,9%	6,4%	17,1%	10,0%	20,4%	6,5%	7,9%	0,6%		8,2%	7 140	9 661
1996	21,7%	6,0%	19,6%	7,7%	22,9%	5,9%	7,0%	0,2%	1,2%	7,8%	8 173	10 970
1997	21,1%	5,5%	19,0%	7,8%	25,1%	6,5%	6,7%	0,3%	2,9%	5,1%	8 335	11 081

L'évolution de ces indicateurs est différente selon les disciplines :

En 1988, les diplômés de DEA se répartissaient à peu près équitablement entre sciences dures et sciences humaines et sociales, 10 ans plus tard, les diplômés en sciences dures ne représentent plus que 43,3 % des diplômés.

Les allocations de recherche qui allaient pour 82,3 % d'entre elles aux étudiants en sciences dures et pour 17,7 % aux étudiants de sciences humaines et sociales, vont en 1998, pour deux tiers aux étudiants de sciences dures et un tiers aux autres disciplines.

Quand aux thèses, elles se répartissaient pour 62,6 % en sciences dures et 37,4 % en sciences humaines et sociales, la répartition actuelle est de 66 % et 34 %. Cette répartition est proche de celle des allocations de recherche.



- **Une légère croissance des débouchés dans les administrations** (0,8 point et 18 postes en plus). Il faut préciser cependant que 214 de ces 490 postes - contre 240 l'an dernier - se situent en milieu hospitalier et sont occupés à plus de 80 % par des docteurs du domaine des sciences de la vie et de la santé. Les débouchés qui se développent sont ceux qu'offrent les autres administrations et qui s'adressent surtout aux docteurs en sciences humaines et sociales dont la proportion passe de 48,2% à 56,3 % des emplois dans les administrations.
- **Une décroissance pour les débouchés dans l'enseignement secondaire**, qui représente 0,3 point et 62 postes en moins. Cette évolution ne concerne que des docteurs du domaine des sciences humaines et sociales, dont beaucoup étaient professeurs avant de poursuivre des études en thèse.
- **Un recul sensible - de 2,7 points - de la proportion de « sans emploi » et des situations précaires**. La tendance à la dégradation du marché de l'emploi des docteurs à l'issue de la thèse que l'on observait jusqu'en 1997 s'est inversée pour la deuxième année consécutive.

La proportion de débouchés « stables » offerts aux docteurs à l'issue de la thèse progresse ainsi de façon appréciable en un an, pour atteindre 47,9 % contre 46,9 %.

On doit noter que les situations non précisées sont plus nombreuses que lors des années précédentes, signe d'une moins bonne qualité des réponses à l'enquête.

52,3 % des étrangers qui retournent dans leur pays d'origine sont déclarés enseignants dans le supérieur mais leur pourcentage réel est sans doute plus élevé puisque l'enquête ne permet pas de connaître les professions exercées par les 47,3 % restants.

Devenir des docteurs 1998	Enquête 1999 environ 6 mois après la soutenance (en %)							
	toutes DS	DS 1	DS 2	DS 3	DS 4	DS 5	DS 6	DS 7
séjours post-doctoraux	26,2	18,0	22,7	39,6	40,0	47,8	4,7	6,5
A T E R	12,4	28,1	12,8	10,7	8,1	8,0	10,9	15,3
enseignement supérieur (hors ATER)	9,3	9,0	9,6	2,5	3,4	5,9	19,5	12,7
organismes de recherche	5,8	6,3	7,4	9,8	3,6	5,7	3,9	4,7
entreprises	20,6	23,2	35,4	14,6	23,7	11,1	7,2	18,0
administrations (dont hopitaux)	6,3	1,9	1,7	0,6	1,7	11,0	10,3	12,2
enseignement secondaire	5,9	4,7	2,9	1,4	1,1	1,6	24,5	6,9
service national	0,7	1,7	0,7	1,4	1,5	0,2	0,4	0,4
emplois précaires	3,1	3,5	0,7	4,5	0,7	1,0	6,4	9,8
sans emploi	9,7	3,6	6,1	14,9	16,3	7,7	12,2	13,5
	100	100	100	100	100	100	100	100

B - Le devenir professionnel selon le type de financement de la thèse :

Les allocataires de recherche s'orientent encore en priorité vers les carrières universitaires. Les rubriques « ATER » et « enseignement supérieur hors ATER », regroupent en effet 25,9 % des débouchés des allocataires de recherche à l'issue de la thèse.. Les débouchés dans les organismes de recherche sont de 3,8 %, au lieu de 4,4 % les deux années précédentes et les postes dans les administrations n'apparaissent que de façon marginale.

En revanche, les séjours post-doctoraux concernent plus d'un docteur sur trois (37,8 %).

Au total, la proportion des débouchés durables n'atteint chez ces docteurs que 30,5 %.

Cependant, ils s'insèrent encore mieux que l'an dernier dans le monde des entreprises où l'on note une progression de 1,7 point. La proportion de « sans emploi » et de situations précaires passe de 13,6 % à 11,8.

24,9 % des docteurs bénéficiaires d'autres financements s'insèrent en entreprise (les conventions CIFRE y sont pour beaucoup) et 8,2 % dans les organismes de recherche. Par rapport à l'an dernier, les taux d'insertion dans ces deux secteurs progressent respectivement de 2,3 et de 3,8 points.

Leur présence dans l'enseignement secondaire résulte pour une grande part des situations de pré-insertion dans les domaines des sciences humaines et sociales.

Ils sont moins nombreux à occuper un poste d'ATER ou un poste stable dans l'enseignement supérieur que les allocataires de recherche : 20 % au lieu de 25,9 %.

La proportion d'emplois stables dépasse nettement la moitié (56,7 %) et c'est chez ces docteurs que l'on observe le taux le plus faible de « sans emploi » et de situations précaires (9,8 %).

Les docteurs « sans financement » appartiennent en majorité (63,6 %) aux sciences humaines et sociales. Ils sont les moins nombreux à effectuer un séjour post-doctoral (14 %). Ce sont eux qui s'insèrent le mieux dans l'enseignement supérieur (10,4 %), hors ATER. Ils améliorent leur insertion dans les entreprises de 2,9 points (18,3 %) et dans les administrations de 3,8 points (11,7 %).

Cependant, ils constituent la seule catégorie de docteurs qui connaissent une nouvelle dégradation de l'emploi après la thèse avec 21,6 % de « sans emploi » et de situations précaires contre un peu plus de 17,9 % l'an dernier.

Ils se différencient également par la plus grande proportion de situations non précisées, avec 35,4 % des thèses recensées contre 8,9 % seulement chez les allocataires de recherche et 11,7 % chez les docteurs qui ont bénéficié d'un autre type de financement.

II - PAR REGROUPEMENT DE SECTEURS DISCIPLINAIRES (RSD) :

Mathématiques et Informatique (RSD 1.0) :

Le taux record d'ATER (28,1 % pour l'ensemble et surtout 40,6 % pour les allocataires) est sans doute à l'origine du taux relativement modéré des séjours post-doctoraux. La composante informatique de ce RSD explique, quant à elle, un taux d'insertion en entreprise (23,2 %) supérieur à celui de l'ensemble des docteurs (20,6%).

Sous réserve de résorption des ATER, ce regroupement disciplinaire ne semble pas connaître de gros problèmes quant à l'insertion de ses docteurs, étant donné que le taux de « sans emploi » et de situations précaires se situe parmi les plus bas (7,1 %) par rapport au taux général de 12,7 %.

Physique et science des matériaux (RSD 2.1) :

Le taux de « sans emploi » et de situations précaires a à nouveau considérablement diminué en un an, passant de 15,6 % à 9,8 %. Cette amélioration se traduit par un relèvement sensible du nombre des recrutements en entreprises qui passe de 17,2 % à 21,6 % en un an et des séjours post-doctoraux qui avaient pourtant atteint un niveau élevé en 1997 (31,7 %) et progressent de 7,8 points pour atteindre 39,5 %, mais on note une baisse de 5 points du nombre des ATER.

Les emplois durables dans l'enseignement supérieur ou dans les organismes de recherche sont stables à 12,8 %.

En définitive, la part des emplois durables progresse et représente cette année plus d'un débouché sur trois (38,4 %), mais moins que pour l'ensemble des docteurs toutes disciplines confondues qui est de 47,9 %.

Automatique, électronique, optique et lasers (RSD 2.2) :

Ce RSD se distingue par un des taux les plus bas de « sans emploi » et de situations précaires (et, corrélativement, par **le taux record des emplois stables (68,4 %) et des insertions en entreprise (45,8 %)**, soit plus du double du taux général (20,6 %).

Les allocataires de recherche profitent largement (37,7 %) de l'amélioration du marché du travail des jeunes diplômés dans les entreprises, quand bien même ils se différencient par une forte proportion d'ATER.

Avec plus de 68,4 % de débouchés durables à l'issue de la thèse, ce RSD ne semble connaître aucune difficulté particulière d'insertion des docteurs

Mécanique, génie électrique et génie civil (RSD 2.3) :

Ce RSD connaît un haut niveau d'insertions en entreprise (37,7 %) et un taux de « sans emploi » et de situations précaires de 7,1 %, qui a baissé de moitié depuis 1997.

Les docteurs qui ont bénéficié d'un financement autre qu'une allocation de recherche sont ici largement majoritaire et ce sont eux qui « donnent le ton ». Ils connaissent, pour 68,6 % d'entre eux, un emploi stable au sortir de la thèse, alors que les allocataires de recherche se situent à 50,6 % . ils se situent donc nettement au-dessus de la moyenne de cette catégorie de docteurs (30,5 %).

Sciences de la terre et de l'univers (RSD 3.1) :

Cette direction scientifique, où les allocataires de recherche sont majoritaires (55 %), est caractérisée par un taux élevé de séjours post-doctoraux (39,6 %). Le taux relativement élevé des recrutements dans les organismes de recherche (9,8 %) vient heureusement compenser la faiblesse relative des emplois offerts par les entreprises (14,6 %).

Les « sans emploi » et les situations précaires restent avec 19,4 % au-dessus du niveau général de 12,8 %. Le taux des débouchés durables atteint 35,5 %.

Chimie et science des matériaux (RSD 4.0) :

Les « sans emploi » et situations précaires avec 15 % ont perdu 5 points en un an. Le taux des séjours post-doctoraux reste un des plus élevés des sciences « dures » avec 40 % Le taux des insertions dans l'enseignement supérieur hors ATER atteint 3,4 % (contre 9,3 % pour l'ensemble des docteurs de 1998) mais est en progression de 0,9 points et les recrutements dans les organismes de recherche n'est que de 3,6 %. Seuls les débouchés en entreprise se positionnent de 3 points au-dessus de la moyenne avec 23,7 %. Ils restent cependant bien en deçà du sommet atteint en 1990, quand un docteur sur deux entrait en entreprise après la thèse.

Malgré un taux d'insertion en entreprise nettement moins favorable, les allocataires de recherche connaissent sensiblement moins de « sans emploi » et de situations précaires. Mais c'est grâce au recours massif aux séjours post-doctoraux et aux positions d'ATER.

Le total des débouchés durables se situe à 34,9 %.

Aspects moléculaires et cellulaires de la biologie (RSD 5.1) :

Ce domaine regroupe à lui seul 51,9 % des docteurs de la direction scientifique « Biologie, médecine, santé ». Le taux de séjours post-doctoraux qui, en 1997, atteignait déjà 51,8 % atteint cette année 57,2 % pour l'ensemble et 70,2 % pour les allocataires de recherche.

Les positions d'ATER sont stables à 5,6 %, tandis que les recrutements dans l'enseignement supérieur (hors ATER) progressent de façon spectaculaire passant de 3,1 % en 1997 à 2,4 % en 1998.

En revanche, l'insertion en entreprise régresse (- 2 points).

Le taux de « sans emploi » et de situations précaires, s'est légèrement contracté en un an, à 9,9 %, et reste un peu en dessous du taux d'ensemble de 12,8 %.

Les débouchés durables représentent 39,8 % du total des débouchés, ce qui permet de conclure à une nette amélioration de l'insertion dans ce RSD, en augmentation de 11,5 points.

Physiologie et biologie des organismes, populations, interactions (RSD 5.2) :

Les docteurs qui ont été financés autrement qu'avec une allocation de recherche constituent la moitié de la population observée, mais représentent près des deux tiers des bénéficiaires de débouchés durables.

Le taux de « sans emploi » et de situations précaires qui était de 15,1 % en 1997, descend en dessous de la moyenne à 10,7 %. Le recours au séjour post-doctoral est en augmentation de 6 points, les ATER de 1 point, les autres indicateurs sont stables. L'insertion des docteurs après la thèse - plus particulièrement celle des allocataires de recherche, dont 57 % partent en séjours post doctoraux - peut encore être qualifiée de difficile.

Biomolécules, pharmacologie, thérapeutique (RSD 5.3) :

dans ce petit domaine scientifique, les allocataires de recherche partent en séjour post-doctoral à 60,7 %, les bénéficiaires d'un " autre financement se retrouvent pour 20,5 % d'entre eux dans les hôpitaux. Les débouchés dans les organismes de recherche atteignent cette année 5,2 % au lieu de 1 % en 1997.

Les recrutements en entreprise sont en revanche un peu plus nombreux qu'en moyenne avec 22,2 %, et le taux des « sans emploi » est très bas (4,6 %). La situation future de l'emploi des docteurs dépend fortement - ici comme dans les deux précédents RSD - des conditions d'insertion des post-doc à l'issue de leur séjour.

Recherche clinique, innovation technologique, santé publique (RSD 5.4) :

La population de docteurs observée dans ce RSD n'augmente plus, le nombre des « sans emploi » et des situations précaires constitue un des taux les plus bas, avec les RSD précédents et suivants (ici 4,8 %).

Bien entendu, l'hôpital reste le principal employeur, sauf pour les allocataires de recherche, ici deux fois moins nombreux que les bénéficiaires d'autres financements. Mais la plupart de ces derniers ont soutenu leur thèse alors qu'ils poursuivaient déjà une carrière en milieu hospitalier, ce qui explique le taux d'insertion sur emplois stables de 63,9 %. Cette année le nombre de "post-doc" a doublé, ils représentent maintenant 25,9 % des docteurs dont plus de la moitié d'allocataires de recherche.

Sciences agronomiques, biotechnologies agro-alimentaires (RSD 5.5) :

Cette RSD affiche cette année un taux de « sans emploi » et de situations précaires en baisse importante et atteint le chiffre le plus bas de la DS avec 4,1 %. Les débouchés en entreprise et dans les organismes de recherche se situent à un niveau relativement élevé puisqu'ils absorbent un peu plus d'un docteur sur trois à l'issue de la thèse (33,4 %). Les séjours post-doctoraux limités à 20 % en 1997, atteignent 29,3 % cette année. Les débouchés stables concernent un docteur sur deux.

Lettre, langues et arts (RSD 6.1) :

L'enseignement constitue encore de loin le principal débouché des docteurs, puisqu'on rencontre ici les taux les plus élevés d'emplois dans l'enseignement supérieur (25,8 %) et dans l'enseignement secondaire (30,6 %). En incluant les ATER, on trouve 67,5% de docteurs qui se destinent à cette activité, un assez grand nombre ayant d'ailleurs exercé - en particulier dans le secondaire - avant d'avoir préparé une thèse, ce taux cependant a baissé de 4,5 points en un an. Les emplois en entreprise représentent 5,9 % des débouchés et un tiers est en fait une profession libérale.

Avec un taux de « sans emploi » et de situations précaires de 13,9 % légèrement supérieur à la moyenne, le taux d'insertion sur emplois stables peut être considéré comme relativement satisfaisant (71,4 %), mais le grand nombre de « situations non précisées » (35,2 % des thèses recensées) relativise quelque peu la précision des pourcentages indiqués.

Sciences humaines (RSD 6.2) :

Cette année un peu moins de la moitié des docteurs se dirigent vers l'enseignement (43,4 %) et le taux d'insertion dans l'enseignement supérieur a perdu 5,2 points mais les emplois en entreprise (ou en profession libérale) et dans les administrations retiennent tout de même plus d'un docteur sur quatre. La situation globale de l'emploi paraît relativement satisfaisante mais diffère fortement selon le mode de financement de la thèse.

S'agissant de surcroît d'un domaine où l'âge médian est élevé (35 ans) et où une forte majorité de docteurs de la rubrique « autres financements » ont été salariés pendant la préparation de la thèse, les statistiques globales perdent une grande partie de leur sens. En fait, la situation de l'emploi ne semble satisfaisante que pour ces derniers - souvent pré-insérés - avec 71,8 % d'emplois stables, et dans une moindre mesure pour les docteurs qui n'ont pas été financés pendant la préparation de leur thèse, 63,3 % d'emplois stables . Mais elle paraît préoccupante pour les allocataires de recherche, dont la situation s'est cependant améliorée 34,7 % trouve un emploi durable à l'issue de la thèse contre 27 % en 1997 .

Sciences du temps et de l'espace (RSD 6.3) :

Dans ce RSD également l'enseignement arrive en tête des débouchés (45,6 %). Les emplois en entreprise ainsi que dans les administrations représentent là aussi une part appréciable des débouchés (17,6 %).

Les allocataires de recherche qui, par rapport aux autres docteurs, sont nettement moins nombreux dans l'enseignement secondaire, et chez qui se trouve la plus forte proportion de « sans emploi » et de situations précaires (37 %) et la plus faible proportion d'emplois durables (27,6 %), se retrouvent pour plus d'un tiers sur des "post-doc." ou sur des postes d'ATER.

La proportion des « sans emploi » et des situations précaires de ce RSD se situe globalement, du fait des allocataires de recherche, au-dessus de la moyenne avec 24,5 % (mais en baisse de 2,5 points), mais avec un taux d'emplois durable de 58,5 %.

Sciences juridiques et politiques (RSD 7.1) :

La situation de l'emploi des docteurs s'est à nouveau dégradée en 1978 avec un taux de « sans emploi » et de situations précaires qui, accru de sept points, est passé de 18,8 % à 25,8 %. Cette dégradation est due principalement à la récession importante des recrutements dans l'enseignement supérieur (- 14,6 points)

La proportion des post-doctorants et des ATER est stable. Les recrutements en entreprises - dont les deux tiers correspondent en fait à l'exercice d'une profession libérale - progressent de 5,4 points à 25,1 %, les docteurs non financés (59,3 % de l'ensemble des docteurs) sont concernés pour plus d'un tiers

Sciences économiques et de gestion (RSD 7.2) :

Le marché de l'emploi dans ce RSD qui semblait favorable aux docteurs s'est dégradé le taux de « sans emploi » et de situations précaires passe de 6 % à 17,5 % alors que le nombre des thèses a baissé de 10 % depuis 1997.

Là encore, l'enseignement qui constitue le principal débouché a régressé, le supérieur qui recrutait un docteur sur quatre (25,8 %), en recrute moins d'un sur cinq (19,2 %, soit -6,6 points), tandis que les postes d'ATER en retiennent 16,3 % au lieu de 27,9 % (-10,6 points). Cependant les autres types de recrutement sont stables. Les entreprises accueillent 17,6 de ces docteurs et les administrations 9,2 %.

Un quart des allocataires de recherche sont recrutés en qualité d'ATER, ils sont une fois et demie plus nombreux que les allocataires recrutés sur postes stables dans l'enseignement supérieur.

Le recrutement sur emplois stables concerne tout de même 58,2 % de ces docteurs et reste largement au-dessus de la moyenne ne perdant qu'1,1 point.

Sciences sociales (RSD 7.3) :

Dans ce RSD, le taux d'insertion sur emplois stables est passé de 66,4 % à 59,8 % ; il perd 6,6 points en un an, mais reste au-dessus de la moyenne. Les emplois précaires et les "sans emplois" passent de 18,7 % à 28,1 % et progressent de 9,4 points. Le flux des recrutements dans l'enseignement supérieur qui était de 26,3 % a chuté de moitié, les postes d'ATER également. Les autres sources de recrutement sont limitées mais stables, avec une amélioration de 1,5 point des "post-doc" les insertions en entreprises sont les plus faibles de cette direction scientifique (7,8 %), mais les emplois dans les administrations sont en augmentation de 10 points et passent de 8,8 % à 18,4 %.

**THESES SOUTENUES EN 1998 (situation en février 1999)
ENSEMBLE DES DISCIPLINES**

	post-doc	ater	enseignement supérieur	organismes de recherche	entreprises	administrations	enseignement secondaire	service national	situations précaires	sans emploi	population observée	étrangers de retour au pays d'origine	situations non précisées	thèses recensées	post-doc	ater	enseignement supérieur	organismes de recherche	entreprises	administrations	enseignement secondaire	service national	situations précaires	sans emploi	population observée
ALLOCATAIRES de RECHERCHE	970	481	184	98	404	32	65	29	60	245	2 568	13	252	2 833	37,8%	18,7%	7,2%	3,8%	15,7%	1,2%	2,5%	1,1%	2,3%	9,5%	100,0%
AUTRES FINANCEMENTS	864	359	390	305	928	282	208	22	91	274	3 723	456	551	4 730	23,2%	9,6%	10,5%	8,2%	24,9%	7,6%	5,6%	0,6%	2,4%	7,4%	100,0%
SANS FINANCEMENT	212	126	154	47	276	176	185	3	92	234	1 505	265	973	2 743	14,1%	8,4%	10,2%	3,1%	18,3%	11,7%	12,3%	0,2%	6,1%	15,5%	100,0%
TOTAL	2 046	966	728	450	1608	490	458	54	243	753	7 796	734	1776	10 306	26,2%	12,4%	9,3%	5,8%	20,6%	6,3%	5,9%	0,7%	3,1%	9,7%	100,0%

**THESES SOUTENUES EN 1998 (situation en février 1999)
DS 1 - MATHEMATIQUES ET INFORMATIQUE**

	post-doc	ater	enseignement supérieur	organismes de recherche	entreprises	administrations	enseignement secondaire	service national	situations précaires	sans emploi	population observée	étrangers de retour au pays d'origine	situations non précisées	thèses recensées	post-doc	ater	enseignement supérieur	organismes de recherche	entreprises	administrations	enseignement secondaire	service national	situations précaires	sans emploi	population observée
ALLOCATAIRES de RECHERCHE	44	101	23	13	32	1	14	7	8	6	249	2	34	285	17,7%	40,6%	9,2%	5,2%	12,9%	0,4%	5,6%	2,8%	3,2%	2,4%	100,0%
AUTRES FINANCEMENTS	56	65	28	25	96	10	13	3	11	10	317	32	65	414	17,7%	20,5%	8,8%	7,9%	30,3%	3,2%	4,1%	0,9%	3,5%	3,2%	100,0%
SANS FINANCEMENT	14	12	6	2	19	1	3	0	3	7	67	11	45	123	20,9%	17,9%	9,0%	3,0%	28,4%	1,5%	4,5%	0,0%	4,5%	10,4%	100,0%
TOTAL	114	178	57	40	147	12	30	10	22	23	633	45	144	822	18,0%	28,1%	9,0%	6,3%	23,2%	1,9%	4,7%	1,6%	3,5%	3,6%	100,0%

**THESES SOUTENUES EN 1998 (situation en février 1999)
PHYSIQUE ET SCIENCE DES MATERIAUX**

	post-doc	ater	enseignement supérieur organismes de recherche	entreprises	administrations	enseignement secondaire	service national situations précaires	sans emploi	population observée	étrangers de retour au pays d'origine	situations non précisées	thèses recensées	post-doc	ater	enseignement supérieur	organismes de recherche	entreprises	administrations	enseignement secondaire	service national	situations précaires	sans emploi	population observée		
ALLOCATAIRES de RECHERCHE	143	48	17	10	55	0	9	4	1	24	311	0	36	347	46,0%	15,4%	5,5%	3,2%	17,7%	0,0%	2,9%	1,3%	0,3%	7,7%	100,0%
AUTRES FINANCEMENTS	103	22	17	34	81	8	8	4	0	30	307	24	38	369	33,6%	7,2%	5,5%	11,1%	26,4%	2,6%	2,6%	1,3%	0,0%	9,8%	100,0%
SANS FINANCEMENT	8	1	3	1	3	0	1	0	0	8	25	3	14	42	32,0%	4,0%	12,0%	4,0%	12,0%	0,0%	4,0%	0,0%	32,0%	100,0%	
TOTAL	254	71	37	45	139	8	18	8	1	62	643	27	88	758	39,5%	11,0%	5,8%	7,0%	21,6%	1,2%	2,8%	1,2%	0,2%	9,6%	100,0%

**THESES SOUTENUES EN 1998 (situation en février 1999)
AUTOMATIQUE, ELECTRONIQUE, OPTIQUE ET LASERS**

	post-doc	ater	enseignement supérieur organismes de recherche	entreprises	administrations	enseignement secondaire	service national situations précaires	sans emploi	population observée	étrangers de retour au pays d'origine	situations non précisées	thèses recensées	post-doc	ater	enseignement supérieur	organismes de recherche	entreprises	administrations	enseignement secondaire	service national	situations précaires	sans emploi	population observée		
ALLOCATAIRES de RECHERCHE	31	59	30	12	109	2	1	0	1	12	257	2	23	282	12,1%	23,0%	11,7%	4,7%	42,4%	0,8%	0,4%	0,0%	0,4%	4,7%	100,0%
AUTRES FINANCEMENTS	50	31	45	34	186	8	11	2	3	6	376	40	59	475	13,3%	8,2%	12,0%	9,0%	49,5%	2,1%	2,9%	0,5%	0,8%	1,6%	100,0%
SANS FINANCEMENT	8	10	4	0	17	4	3	0	1	1	48	2	14	64	16,7%	20,8%	8,3%	0,0%	35,4%	8,3%	6,3%	0,0%	2,1%	2,1%	100,0%
TOTAL	89	100	79	46	312	14	15	2	5	19	681	44	96	821	13,1%	14,7%	11,6%	6,8%	45,8%	2,1%	2,2%	0,3%	0,7%	2,8%	100,0%

THESES SOUTENUES EN 1998 (situation en février 1999)
MECANIQUE GENIE ELECTRIQUE GENIE CIVIL

	post-doc	ater	enseignement supérieur organismes de recherche	entreprises	administrations	enseignement secondaire service national	situations précaires	sans emploi	population observée	étrangers de retour au pays d'origine	situations non précisées	thèses recensées	post-doc	ater	enseignement supérieur	organismes de recherche	entreprises	administrations	enseignement secondaire	service national	situations précaires	sans emploi	population observée		
ALLOCATAIRES de RECHERCHE	47	40	25	11	59	0	9	3	1	11	206	3	48	257	22,8%	19,4%	12,1%	5,3%	28,6%	0,0%	4,4%	1,5%	0,5%	5,3%	100,0%
AUTRES FINANCEMENTS	73	44	49	50	191	13	11	1	4	22	458	51	107	616	15,9%	9,6%	10,7%	10,9%	41,7%	2,8%	2,4%	0,2%	0,9%	4,8%	100,0%
SANS FINANCEMENT	10	11	10	1	36	1	7	1	3	13	93	12	37	142	10,8%	11,8%	10,8%	1,1%	38,7%	1,1%	7,5%	1,1%	3,2%	14,0%	100,0%
TOTAL	130	95	84	62	286	14	27	5	8	46	757	66	192	1 015	17,2%	12,5%	11,1%	8,2%	37,8%	1,8%	3,6%	0,7%	1,1%	6,1%	100,0%

THESES SOUTENUES EN 1998 (situation en février 1999)
DS 2 - PHYSIQUE ET SCIENCES POUR L'INGENIEUR

	post-doc	ater	enseignement supérieur organismes de recherche	entreprises	administrations	enseignement secondaire service national	situations précaires	sans emploi	population observée	étrangers de retour au pays d'origine	situations non précisées	thèses recensées	post-doc	ater	enseignement supérieur	organismes de recherche	entreprises	administrations	enseignement secondaire	service national	situations précaires	sans emploi	population observée		
ALLOCATAIRES de RECHERCHE	221	147	72	33	223	2	19	7	3	47	774	5	107	886	28,6%	19,0%	9,3%	4,3%	28,8%	0,3%	2,5%	0,9%	0,4%	6,1%	100,0%
AUTRES FINANCEMENTS	226	97	111	118	458	29	30	7	7	58	1 141	115	204	1 460	19,8%	8,5%	9,7%	10,3%	40,1%	2,5%	2,6%	0,6%	0,6%	5,1%	100,0%
SANS FINANCEMENT	26	22	17	2	56	5	11	1	4	22	166	17	65	248	15,7%	13,3%	10,2%	1,2%	33,7%	3,0%	6,6%	0,6%	2,4%	13,3%	100,0%
TOTAL	473	266	200	153	737	36	60	15	14	127	2 081	137	376	2 594	22,7%	12,8%	9,6%	7,4%	35,4%	1,7%	2,9%	0,7%	0,7%	6,1%	100,0%

THESES SOUTENUES EN 1998 (situation en février 1999)
DS 3 - SCIENCES DE LA TERRE ET DE L'UNIVERS

	post-doc	ater	enseignement supérieur organismes de recherche	entreprises	administrations	enseignement secondaire	service national situations précaires	sans emploi	population observée	étrangers de retour au pays d'origine	situations non précisées	thèses recensées	post-doc	ater	enseignement supérieur	organismes de recherche	entreprises	administrations	enseignement secondaire	service national	situations précaires	sans emploi	population observée		
ALLOCATAIRES de RECHERCHE	86	29	7	7	22	0	2	4	7	32	196	0	6	202	43,9%	14,8%	3,6%	3,6%	11,2%	0,0%	1,0%	2,0%	3,6%	16,3%	100,0%
AUTRES FINANCEMENTS	52	9	1	27	27	2	3	1	8	18	148	53	19	220	35,1%	6,1%	0,7%	18,2%	18,2%	1,4%	2,0%	0,7%	5,4%	12,2%	100,0%
SANS FINANCEMENT	3	0	1	1	3	0	0	0	1	3	12	7	7	26	25,0%	0,0%	8,3%	8,3%	25,0%	0,0%	0,0%	0,0%	8,3%	25,0%	100,0%
TOTAL	141	38	9	35	52	2	5	5	16	53	356	60	32	448	39,6%	10,7%	2,5%	9,8%	14,6%	0,6%	1,4%	1,4%	4,5%	14,9%	100,0%

THESES SOUTENUES EN 1998 (situation en février 1999)
DS 4 - CHIMIE ET SCIENCE DES MATERIAUX

	post-doc	ater	enseignement supérieur organismes de recherche	entreprises	administrations	enseignement secondaire	service national situations précaires	sans emploi	population observée	étrangers de retour au pays d'origine	situations non précisées	thèses recensées	post-doc	ater	enseignement supérieur	organismes de recherche	entreprises	administrations	enseignement secondaire	service national	situations précaires	sans emploi	population observée		
ALLOCATAIRES de RECHERCHE	167	44	7	6	48	2	3	8	1	40	326	0	11	337	51,2%	13,5%	2,1%	1,8%	14,7%	0,6%	0,9%	2,5%	0,3%	12,3%	100,0%
AUTRES FINANCEMENTS	149	25	24	26	150	9	6	5	5	89	488	41	30	559	30,5%	5,1%	4,9%	5,3%	30,7%	1,8%	1,2%	1,0%	1,0%	18,2%	100,0%
SANS FINANCEMENT	52	5	0	1	20	5	1	0	0	21	105	7	23	135	49,5%	4,8%	0,0%	1,0%	19,0%	4,8%	1,0%	0,0%	0,0%	20,0%	100,0%
TOTAL	368	74	31	33	218	16	10	13	6	150	919	48	64	1 031	40,0%	8,1%	3,4%	3,6%	23,7%	1,7%	1,1%	1,4%	0,7%	16,3%	100,0%

**THESES SOUTENUES EN 1998 (situation en février 1999)
ASPECTS MOLECULAIRES ET CELLULAIRES DE LA BIOLOGIE**

	post-doc	ater	enseignement supérieur	organismes de recherche	entreprises	administrations	enseignement secondaire	service national	situations précaires	sans emploi	population observée	étrangers de retour au pays d'origine	situations non précisées	thèses recensées	post-doc	ater	enseignement supérieur	organismes de recherche	entreprises	administrations	enseignement secondaire	service national	situations précaires	sans emploi	population observée
ALLOCATAIRES de RECHERCHE	290	31	10	10	20	7	4	0	0	41	413	1	15	429	70,2%	7,5%	2,4%	2,4%	4,8%	1,7%	1,0%	0,0%	0,0%	9,9%	100,0%
AUTRES FINANCEMENTS	222	16	33	33	40	74	6	3	3	31	461	28	19	508	48,2%	3,5%	7,2%	7,2%	8,7%	16,1%	1,3%	0,7%	0,7%	6,7%	100,0%
SANS FINANCEMENT	37	7	1	1	5	15	0	0	0	20	86	2	20	108	43,0%	8,1%	1,2%	1,2%	5,8%	17,4%	0,0%	0,0%	0,0%	23,3%	100,0%
TOTAL	549	54	44	44	65	96	10	3	3	92	960	31	54	1 045	57,2%	5,6%	4,6%	4,6%	6,8%	10,0%	1,0%	0,3%	0,3%	9,6%	100,0%

**THESES SOUTENUES EN 1998 (situation en février 1999)
PHYSIOLOGIE ET BIOLOGIE DES ORGANISMES POPULATIONS INTERACTIONS**

	post-doc	ater	enseignement supérieur	organismes de recherche	entreprises	administrations	enseignement secondaire	service national	situations précaires	sans emploi	population observée	étrangers de retour au pays d'origine	situations non précisées	thèses recensées	post-doc	ater	enseignement supérieur	organismes de recherche	entreprises	administrations	enseignement secondaire	service national	situations précaires	sans emploi	population observée
ALLOCATAIRES de RECHERCHE	57	15	2	5	8	0	1	0	1	11	100	0	8	108	57,0%	15,0%	2,0%	5,0%	8,0%	0,0%	1,0%	0,0%	1,0%	11,0%	100,0%
AUTRES FINANCEMENTS	57	22	20	19	20	30	2	0	1	14	185	17	29	231	30,8%	11,9%	10,8%	10,3%	10,8%	16,2%	1,1%	0,0%	0,5%	7,6%	100,0%
SANS FINANCEMENT	19	6	7	0	2	6	2	0	2	7	51	6	12	69	37,3%	11,8%	13,7%	0,0%	3,9%	11,8%	3,9%	0,0%	3,9%	13,7%	100,0%
TOTAL	133	43	29	24	30	36	5	0	4	32	336	23	49	408	39,6%	12,8%	8,6%	7,1%	8,9%	10,7%	1,5%	0,0%	1,2%	9,5%	100,0%

**THESES SOUTENUES EN 1998 (situation en février 1999)
BIOMOLECULES PHARMACOLOGIE THERAPEUTIQUE**

	post-doc	ater	enseignement supérieur	organismes de recherche	entreprises	administrations	enseignement secondaire	service national	situations précaires	sans emploi	population observée	étrangers de retour au pays d'origine	situations non précisées	thèses recensées	post-doc	ater	enseignement supérieur	organismes de recherche	entreprises	administrations	enseignement secondaire	service national	situations précaires	sans emploi	population observée
ALLOCATAIRES de RECHERCHE	39	7	0	4	9	0	1	0	2	2	64	0	5	69	60,9%	10,9%	0,0%	6,3%	14,1%	0,0%	1,6%	0,0%	3,1%	3,1%	100,0%
AUTRES FINANCEMENTS	22	3	3	3	24	15	0	0	1	2	73	1	11	85	30,1%	4,1%	4,1%	4,1%	32,9%	20,5%	0,0%	0,0%	1,4%	2,7%	100,0%
SANS FINANCEMENT	10	1	1	1	1	2	0	0	0	0	16	0	17	33	62,5%	6,3%	6,3%	6,3%	6,3%	12,5%	0,0%	0,0%	0,0%	0,0%	100,0%
TOTAL	71	11	4	8	34	17	1	0	3	4	153	1	33	187	46,4%	7,2%	2,6%	5,2%	22,2%	11,1%	0,7%	0,0%	2,0%	2,6%	100,0%

**THESES SOUTENUES EN 1998 (situation en février 1999)
RECHERCHE CLINIQUE INNOVATION TECHNOLOGIQUE SANTE PUBLIQUE**

	post-doc	ater	enseignement supérieur	organismes de recherche	entreprises	administrations	enseignement secondaire	service national	situations précaires	sans emploi	population observée	étrangers de retour au pays d'origine	situations non précisées	thèses recensées	post-doc	ater	enseignement supérieur	organismes de recherche	entreprises	administrations	enseignement secondaire	service national	situations précaires	sans emploi	population observée
ALLOCATAIRES de RECHERCHE	19	2	1	0	8	4	0	0	1	0	35	0	6	41	54,3%	5,7%	2,9%	0,0%	22,9%	11,4%	0,0%	0,0%	2,9%	0,0%	100,0%
AUTRES FINANCEMENTS	14	5	3	3	20	23	5	0	0	1	74	0	8	82	18,9%	6,8%	4,1%	4,1%	27,0%	31,1%	6,8%	0,0%	0,0%	1,4%	100,0%
SANS FINANCEMENT	5	1	4	4	5	13	1	0	4	1	38	1	14	53	13,2%	2,6%	10,5%	10,5%	13,2%	34,2%	2,6%	0,0%	10,5%	2,6%	100,0%
TOTAL	38	8	8	7	33	40	6	0	5	2	147	1	28	176	25,9%	5,4%	5,4%	4,8%	22,4%	27,2%	4,1%	0,0%	3,4%	1,4%	100,0%

**THESES SOUTENUES EN 1998 (situation en février 1999)
SCIENCES AGRONOMIQUES BIOTECHNOLOGIES AGRO-ALIMENTAIRES**

	post-doc	ater	enseignement supérieur organismes de recherche	entreprises	administrations	enseignement secondaire	service national	situations précaires	sans emploi	population observée	étrangers de retour au pays d'origine	situations non précisées	thèses recensées	post-doc	ater	enseignement supérieur	organismes de recherche	entreprises	administrations	enseignement secondaire	service national	situations précaires	sans emploi	population observée
ALLOCATAIRES de RECHERCHE	13	15	3	5	7	0	4	0	0	47	0	11	58	27,7%	31,9%	6,4%	10,6%	14,9%	0,0%	8,5%	0,0%	0,0%	0,0%	100,0%
AUTRES FINANCEMENTS	27	8	14	11	24	2	2	0	1	3	92	2	32	29,3%	8,7%	15,2%	12,0%	26,1%	2,2%	2,2%	0,0%	1,1%	3,3%	100,0%
SANS FINANCEMENT	3	0	0	1	1	1	0	0	1	1	8	0	7	37,5%	0,0%	0,0%	12,5%	12,5%	12,5%	0,0%	0,0%	12,5%	12,5%	100,0%
TOTAL	43	23	17	17	32	3	6	0	2	4	147	2	50	29,3%	15,6%	11,6%	11,6%	21,8%	2,0%	4,1%	0,0%	1,4%	2,7%	100,0%

**THESES SOUTENUES EN 1998 (situation en février 1999)
DS 5 - BIOLOGIE, MEDECINE ET SANTE**

	post-doc	ater	enseignement supérieur organismes de recherche	entreprises	administrations	enseignement secondaire	service national	situations précaires	sans emploi	population observée	étrangers de retour au pays d'origine	situations non précisées	thèses recensées	post-doc	ater	enseignement supérieur	organismes de recherche	entreprises	administrations	enseignement secondaire	service national	situations précaires	sans emploi	population observée	
ALLOCATAIRES de RECHERCHE	418	70	16	24	52	11	10	0	4	54	659	1	45	705	63,4%	10,6%	2,4%	3,6%	7,9%	1,7%	1,5%	0,0%	0,6%	8,2%	100,0%
AUTRES FINANCEMENTS	342	54	73	69	128	144	15	3	6	51	885	48	99	1 032	38,6%	6,1%	8,2%	7,8%	14,5%	16,3%	1,7%	0,3%	0,7%	5,8%	100,0%
SANS FINANCEMENT	74	15	13	7	14	37	3	0	7	29	199	9	70	278	37,2%	7,5%	6,5%	3,5%	7,0%	18,6%	1,5%	0,0%	3,5%	14,6%	100,0%
TOTAL	834	139	102	100	194	192	28	3	17	134	1 743	58	214	2 015	47,8%	8,0%	5,9%	5,7%	11,1%	11,0%	1,6%	0,2%	1,0%	7,7%	100,0%

**THESES SOUTENUES EN 1998 (situation en février 1999)
LETTRES LANGUES ET ARTS**

	post-doc	ater	enseignement supérieur organismes de recherche	entreprises	administrations	enseignement secondaire	service national situations précaires	sans emploi	population observée	étrangers de retour au pays d'origine	situations non précisées	thèses recensées	post-doc	ater	enseignement supérieur	organismes de recherche	entreprises	administrations	enseignement secondaire	service national	situations précaires	sans emploi	population observée		
ALLOCATAIRES de RECHERCHE	2	9	10	2	0	5	0	1	4	33	0	7	40	6,1%	27,3%	30,3%	6,1%	0,0%	0,0%	15,2%	0,0%	3,0%	12,1%	100,0%	
AUTRES FINANCEMENTS	2	26	54	1	6	10	53	2	8	11	173	45	28	246	1,2%	15,0%	31,2%	0,6%	3,5%	5,8%	30,6%	1,2%	4,6%	6,4%	100,0%
SANS FINANCEMENT	9	16	55	7	21	22	83	2	14	26	255	64	274	3,5%	6,3%	21,6%	2,7%	8,2%	8,6%	32,5%	0,8%	5,5%	10,2%	100,0%	
TOTAL	13	51	119	10	27	32	141	4	23	41	461	109	309	2,8%	11,1%	25,8%	2,2%	5,9%	6,9%	30,6%	0,9%	5,0%	8,9%	100,0%	

**THESES SOUTENUES EN 1998 (situation en février 1999)
SCIENCES HUMAINES**

	post-doc	ater	enseignement supérieur organismes de recherche	entreprises	administrations	enseignement secondaire	service national situations précaires	sans emploi	population observée	étrangers de retour au pays d'origine	situations non précisées	thèses recensées	post-doc	ater	enseignement supérieur	organismes de recherche	entreprises	administrations	enseignement secondaire	service national	situations précaires	sans emploi	population observée		
ALLOCATAIRES de RECHERCHE	3	3	3	1	4	0	0	0	3	6	23	0	6	29	13,0%	13,0%	13,0%	4,3%	17,4%	0,0%	0,0%	0,0%	13,0%	26,1%	100,0%
AUTRES FINANCEMENTS	7	12	23	5	7	21	15	0	8	1	99	12	27	138	7,1%	12,1%	23,2%	5,1%	7,1%	21,2%	15,2%	0,0%	8,1%	1,0%	100,0%
SANS FINANCEMENT	2	9	11	4	12	14	16	0	9	13	90	17	102	209	2,2%	10,0%	12,2%	4,4%	13,3%	15,6%	17,8%	0,0%	10,0%	14,4%	100,0%
TOTAL	12	24	37	10	23	35	31	0	20	20	212	29	135	376	5,7%	11,3%	17,5%	4,7%	10,8%	16,5%	14,6%	0,0%	9,4%	9,4%	100,0%

**THESES SOUTENUES EN 1998 (situation en février 1999)
SCIENCES DU TEMPS ET DE L'ESPACE**

	post-doc	ater	enseignement supérieur organismes de recherche	entreprises	administrations	enseignement secondaire	service national situations précaires	sans emploi	population observée	étrangers de retour au pays d'origine	situations non précisées	thèses recensées	post-doc	ater	enseignement supérieur	organismes de recherche	entreprises	administrations	enseignement secondaire	service national	situations précaires	sans emploi	population observée		
ALLOCATAIRES de RECHERCHE	9	14	8	1	3	1	5	0	7	17	65	1	9	75	13,8%	21,5%	12,3%	1,5%	4,6%	1,5%	7,7%	0,0%	10,8%	26,2%	100,0%
AUTRES FINANCEMENTS	8	13	29	8	7	19	36	0	5	16	141	38	13	192	5,7%	9,2%	20,6%	5,7%	5,0%	13,5%	25,5%	0,0%	3,5%	11,3%	100,0%
SANS FINANCEMENT	7	10	8	11	14	19	41	0	11	32	153	28	101	282	4,6%	6,5%	5,2%	7,2%	9,2%	12,4%	26,8%	0,0%	7,2%	20,9%	100,0%
TOTAL	24	37	45	20	24	39	82	0	23	65	359	67	123	549	6,7%	10,3%	12,5%	5,6%	6,7%	10,9%	22,8%	0,0%	6,4%	18,1%	100,0%

**THESES SOUTENUES EN 1998 (situation en février 1999)
DS 6 - SCIENCES DE L'HOMME ET DES HUMANITES**

	post-doc	ater	enseignement supérieur organismes de recherche	entreprises	administrations	enseignement secondaire	service national situations précaires	sans emploi	population observée	étrangers de retour au pays d'origine	situations non précisées	thèses recensées	post-doc	ater	enseignement supérieur	organismes de recherche	entreprises	administrations	enseignement secondaire	service national	situations précaires	sans emploi	population observée		
ALLOCATAIRES de RECHERCHE	14	26	21	4	7	1	10	0	11	27	121	1	22	144	11,6%	21,5%	17,4%	3,3%	5,8%	0,8%	8,3%	0,0%	9,1%	22,3%	100,0%
AUTRES FINANCEMENTS	17	51	106	14	20	50	104	2	21	28	413	95	68	576	4,1%	12,3%	25,7%	3,4%	4,8%	12,1%	25,2%	0,5%	5,1%	6,8%	100,0%
SANS FINANCEMENT	18	35	74	22	47	55	140	2	34	71	498	109	477	1 084	3,6%	7,0%	14,9%	4,4%	9,4%	11,0%	28,1%	0,4%	6,8%	14,3%	100,0%
TOTAL	49	112	201	40	74	106	254	4	66	126	1 032	205	567	1 804	4,7%	10,9%	19,5%	3,9%	7,2%	10,3%	24,6%	0,4%	6,4%	12,2%	100,0%

**THESES SOUTENUES EN 1998 (situation en février 1999)
SCIENCES JURIDIQUES ET POLITIQUES**

	post-doc	ater	enseignement supérieur organismes de recherche	entreprises	administrations	enseignement secondaire	service national situations précaires	sans emploi	population observée	étrangers de retour au pays d'origine	situations non précisées	thèses recensées	post-doc	ater	enseignement supérieur	organismes de recherche	entreprises	administrations	enseignement secondaire	service national	situations précaires	sans emploi	population observée		
ALLOCATAIRES de RECHERCHE	5	29	13	1	5	3	1	0	9	16	82	0	9	91	6,1%	35,4%	15,9%	1,2%	6,1%	3,7%	1,2%	0,0%	11,0%	19,5%	100,0%
AUTRES FINANCEMENTS	2	33	0	1	16	9	2	0	10	7	80	17	24	121	2,5%	41,3%	0,0%	1,3%	20,0%	11,3%	2,5%	0,0%	12,5%	8,8%	100,0%
SANS FINANCEMENT	20	18	15	1	79	32	11	0	20	41	237	50	187	474	8,4%	7,6%	6,3%	0,4%	33,3%	13,5%	4,6%	0,0%	8,4%	17,3%	100,0%
TOTAL	27	80	28	3	100	44	14	0	39	64	399	67	220	686	6,8%	20,1%	7,0%	0,8%	25,1%	11,0%	3,5%	0,0%	9,8%	16,0%	100,0%

**THESES SOUTENUES EN 1998 (situation en février 1999)
SCIENCES ECONOMIQUES ET DE GESTION**

	post-doc	ater	enseignement supérieur organismes de recherche	entreprises	administrations	enseignement secondaire	service national situations précaires	sans emploi	population observée	étrangers de retour au pays d'origine	situations non précisées	thèses recensées	post-doc	ater	enseignement supérieur	organismes de recherche	entreprises	administrations	enseignement secondaire	service national	situations précaires	sans emploi	population observée		
ALLOCATAIRES de RECHERCHE	13	32	24	9	13	7	5	3	9	12	127	4	9	140	10,2%	25,2%	18,9%	7,1%	10,2%	5,5%	3,9%	2,4%	7,1%	9,4%	100,0%
AUTRES FINANCEMENTS	13	18	31	15	30	14	11	1	13	9	155	35	25	215	8,4%	11,6%	20,0%	9,7%	19,4%	9,0%	7,1%	0,6%	8,4%	5,8%	100,0%
SANS FINANCEMENT	0	12	18	4	23	14	4	0	9	15	99	25	31	155	0,0%	12,1%	18,2%	4,0%	23,2%	14,1%	4,0%	0,0%	9,1%	15,2%	100,0%
TOTAL	26	62	73	28	66	35	20	4	31	36	381	64	65	510	6,8%	16,3%	19,2%	7,3%	17,3%	9,2%	5,2%	1,0%	8,1%	9,4%	100,0%

**THESES SOUTENUES EN 1998 (situation en février 1999)
SCIENCES SOCIALES**

	post-doc	ater	enseignement supérieur organismes de recherche	entreprises	administrations	enseignement secondaire service national	situations précaires	sans emploi	population observée	étrangers de retour au pays d'origine	situations non précisées	thèses recensées	post-doc	ater	enseignement supérieur	organismes de recherche	entreprises	administrations	enseignement secondaire	service national	situations précaires	sans emploi	population observée		
ALLOCATAIRES de RECHERCHE	2	3	1	1	2	5	1	0	8	11	34	0	9	43	5,9%	8,8%	2,9%	2,9%	5,9%	14,7%	2,9%	0,0%	23,5%	32,4%	100,0%
AUTRES FINANCEMENTS	7	7	18	10	3	15	24	0	10	4	98	20	17	135	7,1%	7,1%	18,4%	10,2%	3,1%	15,3%	24,5%	0,0%	10,2%	4,1%	100,0%
SANS FINANCEMENT	5	7	10	7	15	27	12	0	14	25	122	30	68	220	4,1%	5,7%	8,2%	5,7%	12,3%	22,1%	9,8%	0,0%	11,5%	20,5%	100,0%
TOTAL	14	17	29	18	20	47	37	0	32	40	254	50	94	398	5,5%	6,7%	11,4%	7,1%	7,9%	18,5%	14,6%	0,0%	12,6%	15,7%	100,0%

**THESES SOUTENUES EN 1998 (situation en février 1999)
DS 7 - SCIENCES DE LA SOCIETE**

	post-doc	ater	enseignement supérieur organismes de recherche	entreprises	administrations	enseignement secondaire service national	situations précaires	sans emploi	population observée	étrangers de retour au pays d'origine	situations non précisées	thèses recensées	post-doc	ater	enseignement supérieur	organismes de recherche	entreprises	administrations	enseignement secondaire	service national	situations précaires	sans emploi	population observée		
ALLOCATAIRES de RECHERCHE	20	64	38	11	20	15	7	3	26	39	243	4	27	274	8,2%	26,3%	15,6%	4,5%	8,2%	6,2%	2,9%	1,2%	10,7%	16,0%	100,0%
AUTRES FINANCEMENTS	22	58	49	26	49	38	37	1	33	20	333	72	66	471	6,6%	17,4%	14,7%	7,8%	14,7%	11,4%	11,1%	0,3%	9,9%	6,0%	100,0%
SANS FINANCEMENT	25	37	43	12	117	73	27	0	43	81	458	105	286	849	5,5%	8,1%	9,4%	2,6%	25,5%	15,9%	5,9%	0,0%	9,4%	17,7%	100,0%
TOTAL	67	159	130	49	186	126	71	4	102	140	1 034	181	379	1 594	6,5%	15,4%	12,6%	4,7%	18,0%	12,2%	6,9%	0,4%	9,9%	13,5%	100,0%

Les organismes de recherche (647 emplois) suivent loin derrière avec seulement 1,8 point et 130 emplois supplémentaires. Il faut préciser que ces emplois sont presque tous des postes d'ingénieurs de recherche et d'ingénieurs d'étude. Ceci illustre en particulier le fait que les EPST recrutent la quasi totalité de leurs chercheurs au retour d'un séjour post-doctoral.

Du côté des baisses, c'est d'abord et naturellement une réduction drastique du nombre des ATER (462 postes, - 9 points) et un recul de 7,2 points de la proportion des « recherche d'emploi », avec 422 docteurs concernés.

Le nombre des post-doctorants baisse peu (1762 postes, -2,6 points), les séjours post-doctoraux durant le plus souvent au moins deux ans.

II - Analyse par type de financement de la thèse :

L'insertion professionnelle des allocataires de recherche connaît une nette amélioration:

- Ils bénéficient des créations d'enseignants - chercheurs et passent de 7 % à 19,7 % des débouchés dans l'enseignement supérieur (hors ATER), ils étaient 213 lors de l'enquête 1998 et sont 571 en février 1999, soit 358 emplois supplémentaires.
- Le pourcentage des ATER se réduit également et passe de 22,9 % à 8,2 % (698 à 238).
- Ils bénéficient également de la reprise de l'emploi dans l'industrie et, en un an, ils gagnent 7,8 points et 212 emplois dans l'industrie, chiffres légèrement inférieurs à la promotion précédente dont l'avancée en un an avait été de 8 points et de 230 emplois.
- Le taux de « sans emploi » baisse de 6,9 points pour se situer à 5,4 %, mais le taux de situations précaires augmente de 1 point et passe à 2,4 %.

Les bénéficiaires d'autres financements gagnent 238 emplois dans l'industrie mais en partant de beaucoup plus haut que les allocataires de recherche (889 emplois). Ils progressent de 258 recrutements dans l'enseignement supérieur. Enfin, ils connaissent le taux de « sans emploi » et de situations précaires le plus bas, avec des taux respectifs de 3,6 % et 2,3 %.

Les docteurs non financés voient également baisser leurs effectifs de « post-docs » et d'ATER et connaissent aussi une forte progression de recrutements dans l'enseignement supérieur (hors ATER). Mais ils progressent assez peu dans les entreprises et présentent surtout un taux de « sans emploi » et de situations précaires sensiblement supérieur au taux moyen (8,2 % et 5,5 % contre 5,1 % et 2,9 %).

III - Analyse par direction scientifique :

DS 1 : les mathématiques et l'informatique sont, en dehors des sciences humaines et sociales, la DS qui connaît le plus fort taux de recrutement dans l'enseignement supérieur (26,4 %). La part des emplois durables (72,6 %) est supérieure à la moyenne (65 %) et en nette progression par rapport à la promotion précédente (62,9 %).

DS 2 : la physique et les sciences pour l'ingénieur connaissent naturellement le plus fort taux d'insertion en entreprise : 39,6 %, soit 881 emplois. A elle seule, cette DS pèse plus de 42 % de toutes les insertions en entreprise alors que son poids démographique n'atteint que 26,6 %.

La physique se distingue par le fait que 28,6 % des docteurs suivent un séjour post-doctoral (contre 12,6 % en sciences de l'ingénieur).

Mais pour l'ensemble de la direction scientifique, la part des emplois stables atteint 72,9 %, C'est le meilleur résultat, en dehors des sciences humaines et sociales, pour ce qui est de l'insertion à 18 mois de la soutenance.

DS 3 : les sciences de la terre et de l'univers possèdent un taux de post-doctorants encore plus élevé que celui de la physique (33,2 %), surtout chez les allocataires de recherche (37 %). C'est dans cette DS que l'on trouve le meilleur taux d'insertion dans les organismes de recherche (16,1 %) mais en contrepartie les niveaux de recrutements dans les entreprises (20,7 %) et plus encore dans l'enseignement supérieur hors ATER (5,1 %) sont médiocres. La situation de l'emploi des docteurs semble difficile, surtout si on tient compte d'un taux de « sans emploi » (6,6 %) et, surtout, de situations précaires (7,4 %) supérieurs à la moyenne. La part des emplois durables atteint seulement 46,4 % en baisse de 3,5 points sur la promotion 1996.

DS 4 : la chimie voit plus d'un docteur sur trois intégrer une entreprise (35,2 %) mais c'est bien là malheureusement, le seul indicateur vraiment encourageant. En effet, ses post-doctorants sont nettement plus nombreux qu'en moyenne (27 %) et son taux de « sans emploi » (9,2 %) est important alors que les recrutements dans les organismes de recherche (6,5 %) et surtout dans l'enseignement supérieur (10,5 %) apparaissent sous un jour maussade. Avec 56,8 % d'emplois durables, la situation de l'emploi des docteurs 18 mois en moyenne après la soutenance de la thèse peut, ici aussi, être qualifiée de difficile mais progresse cependant de 5,8 points par rapport à la promotion précédente.

DS 5 : la biologie, médecine, santé possède le taux le plus élevé de post-doctorants : 42,1 %, d'ailleurs fort mal réparti sur ses différentes disciplines. C'est bien entendu la DS qui présente le plus fort taux d'insertion dans les administrations (12,3 %) puisque ici, il s'agit essentiellement de la fonction publique hospitalière. Les recrutements dans les organismes de recherche (8,1 %) se situent légèrement au-dessus de la moyenne. Mais la faiblesse des insertions en entreprise (15,5 %) et dans l'enseignement supérieur hors ATER (9,1 %) ainsi que la rareté des emplois dans l'enseignement secondaire pèsent lourdement sur la proportion des emplois durables qui, à 47,7 %, est la plus basse de toutes. Néanmoins le taux de « sans emploi » et de situations précaires (6,4 %) demeure inférieur de 1,6 points à la moyenne.

DS 6 : les sciences de l'homme et des humanités détiennent le record des emplois durables, à hauteur de 77,5 %. Même en tenant compte du fait qu'en réalité une forte minorité de ces emplois était déjà acquise avant la soutenance, on ne peut guère évoquer une crise de l'emploi 18 mois après la thèse.

C'est ici que l'on trouve le taux de post-doctorants le plus bas (3,4 %) et le taux d'insertion dans l'enseignement secondaire le plus élevé (près de 23,4 %). La faible proportion d'ATER (5,8 %) contraste avec les recrutements importants (31,2 %) dans l'enseignement supérieur.

Le taux de « sans emploi » (7,1 %) et de situations précaires (5,7 %) se situe néanmoins au-dessus de la moyenne, mais il intègre aussi des retraités et d'autres personnes qui ne cherchent pas un emploi. Il faut néanmoins formuler une réserve au vu du nombre élevé des situations non précisées : 596 sur un total de 2 062 thèses recensées par l'enquête nominative, soit près d'un tiers des docteurs dont le devenir est inconnu.

DS 7 : les sciences de la société se distinguent elles aussi par leur forte proportion d'emplois durables : 73,6 %, mais cependant en baisse de 7,1 points cette année (80,7 % en 1997). Elles détiennent le record des insertions dans l'enseignement supérieur hors ATER (35,5 %) mais, à la différence de la direction des sciences de l'homme et des humanités, le taux d'insertion dans l'enseignement secondaire est en dessous de la moyenne avec 5,1 %. En revanche, les entreprises et les professions libérales constituent des débouchés appréciables (respectivement 9,5 % et 8 %).

Le taux de « sans emploi » et de situations précaires se situe au-dessus de la moyenne (6,8 % et 7,2 %).

**THESES SOUTENUES EN 1997 (situation en février 1999)
ENSEMBLE DES DISCIPLINES**

	post-doc	ater	enseignement supérieur	organismes de recherche	entreprises	administrations	enseignement secondaire	service national	situations précaires	sans emploi	population observée	étrangers de retour au pays d'origine	situations non précisées	thèses recensées	post-doc	ater	enseignement supérieur	organismes de recherche	entreprises	administrations	enseignement secondaire	service national	situations précaires	sans emploi	population observée
ALLOCATAIRES de RECHERCHE	871	238	571	197	633	72	81	10	71	156	2 900	22	225	3 147	30,0%	8,2%	19,7%	6,8%	21,8%	2,5%	2,8%	0,3%	2,4%	5,4%	100%
AUTRES FINANCEMENTS	715	145	678	384	1 147	310	271	10	88	139	3 887	541	539	4 967	18,4%	3,7%	17,4%	9,9%	29,5%	8,0%	7,0%	0,3%	2,3%	3,6%	100%
SANS FINANCEMENT	176	79	334	66	313	156	208	4	85	127	1 548	345	1 009	2 902	11,4%	5,1%	21,6%	4,3%	20,2%	10,1%	13,4%	0,3%	5,5%	8,2%	100%
TOTAL	1 762	462	1 583	647	2 093	538	560	24	244	422	8 335	908	1 773	11 016	21,1%	5,5%	19,0%	7,8%	25,1%	6,5%	6,7%	0,3%	2,9%	5,1%	100%

**THESES SOUTENUES EN 1997 (situation en février 1999)
DS 1 - MATHÉMATIQUES ET INFORMATIQUE**

	post-doc	ater	enseignement supérieur	organismes de recherche	entreprises	administrations	enseignement secondaire	service national	situations précaires	sans emploi	population observée	étrangers de retour au pays d'origine	situations non précisées	thèses recensées	post-doc	ater	enseignement supérieur	organismes de recherche	entreprises	administrations	enseignement secondaire	service national	situations précaires	sans emploi	population observée
ALLOCATAIRES de RECHERCHE	39	30	98	14	81	6	10	1	7	11	297	4	25	326	13,1%	10,1%	33,0%	4,7%	27,3%	2,0%	3,4%	0,3%	2,4%	3,7%	100%
AUTRES FINANCEMENTS	45	15	74	46	101	9	17	3	8	0	318	44	62	424	14,2%	4,7%	23,3%	14,5%	31,8%	2,8%	5,3%	0,9%	2,5%	0,0%	100%
SANS FINANCEMENT	13	14	15	6	28	3	7	0	4	4	94	8	50	152	13,8%	14,9%	16,0%	6,4%	29,8%	3,2%	7,4%	0,0%	4,3%	4,3%	100%
TOTAL	97	59	187	66	210	18	34	4	19	15	709	56	137	902	13,7%	8,3%	26,4%	9,3%	29,6%	2,5%	4,8%	0,6%	2,7%	2,1%	100%

**THESES SOUTENUES EN 1997 (situation en février 1999)
PHYSIQUE ET SCIENCE DES MATERIAUX**

	post-doc	ater	enseignement supérieur	organismes de recherche	entreprises	administrations	enseignement secondaire	service national	situations précaires	sans emploi	population observée	étrangers de retour au pays d'origine	situations non précisées	thèses recensées	post-doc	ater	enseignement supérieur	organismes de recherche	entreprises	administrations	enseignement secondaire	service national	situations précaires	sans emploi	population observée
ALLOCATAIRES de RECHERCHE	119	29	69	41	85	5	14	2	3	15	382	1	34	417	31,2%	7,6%	18,1%	10,7%	22,3%	1,3%	3,7%	0,5%	0,8%	3,9%	100%
AUTRES FINANCEMENTS	86	14	37	45	128	8	11	0	0	10	339	36	51	426	25,4%	4,1%	10,9%	13,3%	37,8%	2,4%	3,2%	0,0%	0,0%	2,9%	100%
SANS FINANCEMENT	15	6	4	5	9	0	2	1	3	3	48	10	16	74	31,3%	12,5%	8,3%	10,4%	18,8%	0,0%	4,2%	2,1%	6,3%	6,3%	100%
TOTAL	220	49	110	91	222	13	27	3	6	28	769	47	101	917	28,6%	6,4%	14,3%	11,8%	28,9%	1,7%	3,5%	0,4%	0,8%	3,6%	100%

**THESES SOUTENUES EN 1997 (situation en février 1999)
AUTOMATIQUE, ELECTRONIQUE, OPTIQUE ET LASERS**

	post-doc	ater	enseignement supérieur	organismes de recherche	entreprises	administrations	enseignement secondaire	service national	situations précaires	sans emploi	population observée	étrangers de retour au pays d'origine	situations non précisées	thèses recensées	post-doc	ater	enseignement supérieur	organismes de recherche	entreprises	administrations	enseignement secondaire	service national	situations précaires	sans emploi	population observée
ALLOCATAIRES de RECHERCHE	22	13	64	12	128	5	10	0	1	2	257	4	20	281	8,6%	5,1%	24,9%	4,7%	49,8%	1,9%	3,9%	0,0%	0,4%	0,8%	100%
AUTRES FINANCEMENTS	35	22	66	28	200	9	13	0	4	1	378	36	64	478	9,3%	5,8%	17,5%	7,4%	52,9%	2,4%	3,4%	0,0%	1,1%	0,3%	100%
SANS FINANCEMENT	11	1	8	5	11	1	2	0	0	0	39	1	13	53	28,2%	2,6%	20,5%	12,8%	28,2%	2,6%	5,1%	0,0%	0,0%	0,0%	100%
TOTAL	68	36	138	45	339	15	25	0	5	3	674	41	97	812	10,1%	5,3%	20,5%	6,7%	50,3%	2,2%	3,7%	0,0%	0,7%	0,4%	100%

**THESES SOUTENUES EN 1997 (situation en février 1999)
MECANIQUE GENIE ELECTRIQUE GENIE CIVIL**

	post-doc	ater	enseignement supérieur	organismes de recherche	entreprises	administrations	enseignement secondaire	service national	situations précaires	sans emploi	population observée	étrangers de retour au pays d'origine	situations non précisées	thèses recensées	post-doc	ater	enseignement supérieur	organismes de recherche	entreprises	administrations	enseignement secondaire	service national	situations précaires	sans emploi	population observée
ALLOCATAIRES de RECHERCHE	41	23	62	14	81	2	6	1	0	7	237	0	27	264	17,3%	9,7%	26,2%	5,9%	34,2%	0,8%	2,5%	0,4%	0,0%	3,0%	100%
AUTRES FINANCEMENTS	68	16	70	60	215	12	26	2	5	7	481	51	105	637	14,1%	3,3%	14,6%	12,5%	44,7%	2,5%	5,4%	0,4%	1,0%	1,5%	100%
SANS FINANCEMENT	6	5	8	6	24	6	3	0	0	3	61	7	31	99	9,8%	8,2%	13,1%	9,8%	39,3%	9,8%	4,9%	0,0%	0,0%	4,9%	100%
TOTAL	115	44	140	80	320	20	35	3	5	17	779	58	163	1 000	14,8%	5,6%	18,0%	10,3%	41,1%	2,6%	4,5%	0,4%	0,6%	2,2%	100%

**THESES SOUTENUES EN 1997 (situation en février 1999)
DS 2 - PHYSIQUE ET SCIENCES POUR L'INGENIEUR**

	post-doc	ater	enseignement supérieur	organismes de recherche	entreprises	administrations	enseignement secondaire	service national	situations précaires	sans emploi	population observée	étrangers de retour au pays d'origine	situations non précisées	thèses recensées	post-doc	ater	enseignement supérieur	organismes de recherche	entreprises	administrations	enseignement secondaire	service national	situations précaires	sans emploi	population observée
ALLOCATAIRES de RECHERCHE	182	65	195	67	294	12	30	3	4	24	876	5	81	962	20,8%	7,4%	22,3%	7,6%	33,6%	1,4%	3,4%	0,3%	0,5%	2,7%	100%
AUTRES FINANCEMENTS	189	52	173	133	543	29	50	2	9	18	1 198	123	220	1 541	15,8%	4,3%	14,4%	11,1%	45,3%	2,4%	4,2%	0,2%	0,8%	1,5%	100%
SANS FINANCEMENT	32	12	20	16	44	7	7	1	3	6	148	18	60	226	21,6%	8,1%	13,5%	10,8%	29,7%	4,7%	4,7%	0,7%	2,0%	4,1%	100%
TOTAL	403	129	388	216	881	48	87	6	16	48	2 222	146	361	2 729	18,1%	5,8%	17,5%	9,7%	39,6%	2,2%	3,9%	0,3%	0,7%	2,2%	100%

THESES SOUTENUES EN 1997 (situation en février 1999)
DS 3 - SCIENCES DE LA TERRE ET DE L'UNIVERS

	post-doc	ater	enseignement supérieur	organismes de recherche	entreprises	administrations	enseignement secondaire	service national	situations précaires	sans emploi	population observée	étrangers de retour au pays d'origine	situations non précisées	thèses recensées	post-doc	ater	enseignement supérieur	organismes de recherche	entreprises	administrations	enseignement secondaire	service national	situations précaires	sans emploi	population observée
ALLOCATAIRES de RECHERCHE	81	20	17	33	33	3	3	1	15	13	219	1	8	228	37,0%	9,1%	7,8%	15,1%	15,1%	1,4%	1,4%	0,5%	6,8%	5,9%	100%
AUTRES FINANCEMENTS	44	3	3	27	42	4	6	0	12	7	148	59	13	220	29,7%	2,0%	2,0%	18,2%	28,4%	2,7%	4,1%	0,0%	8,1%	4,7%	100%
SANS FINANCEMENT	5	1	0	3	6	2	0	0	2	6	25	10	12	47	20,0%	4,0%	0,0%	12,0%	24,0%	8,0%	0,0%	8,0%	24,0%	100%	
TOTAL	130	24	20	63	81	9	9	1	29	26	392	70	33	495	33,2%	6,1%	5,1%	16,1%	20,7%	2,3%	2,3%	0,3%	7,4%	6,6%	100%

THESES SOUTENUES EN 1997 (situation en février 1999)
DS 4 - CHIMIE ET SCIENCE DES MATERIAUX

	post-doc	ater	enseignement supérieur	organismes de recherche	entreprises	administrations	enseignement secondaire	service national	situations précaires	sans emploi	population observée	étrangers de retour au pays d'origine	situations non précisées	thèses recensées	post-doc	ater	enseignement supérieur	organismes de recherche	entreprises	administrations	enseignement secondaire	service national	situations précaires	sans emploi	population observée
ALLOCATAIRES de RECHERCHE	133	33	45	18	94	2	10	2	5	30	372	3	15	390	35,8%	8,9%	12,1%	4,8%	25,3%	0,5%	2,7%	0,5%	1,3%	8,1%	100%
AUTRES FINANCEMENTS	111	16	46	39	214	12	12	1	6	47	504	55	38	597	22,0%	3,2%	9,1%	7,7%	42,5%	2,4%	2,4%	0,2%	1,2%	9,3%	100%
SANS FINANCEMENT	15	4	10	5	30	3	5	0	0	11	83	10	29	122	18,1%	4,8%	12,0%	6,0%	36,1%	3,6%	6,0%	0,0%	0,0%	13,3%	100%
TOTAL	259	53	101	62	338	17	27	3	11	88	959	68	82	1109	27,0%	5,5%	10,5%	6,5%	35,2%	1,8%	2,8%	0,3%	1,1%	9,2%	100%

**THESES SOUTENUES EN 1997 (situation en février 1999)
ASPECTS MOLECULAIRES ET CELLULAIRES DE LA BIOLOGIE**

	post-doc	ater	enseignement supérieur	organismes de recherche	entreprises	administrations	enseignement secondaire	service national	situations précaires	sans emploi	population observée	étrangers de retour au pays d'origine	situations non précisées	thèses recensées	post-doc	ater	enseignement supérieur	organismes de recherche	entreprises	administrations	enseignement secondaire	service national	situations précaires	sans emploi	population observée
ALLOCATAIRES de RECHERCHE	294	19	24	23	48	12	9	1	6	36	472	2	15	489	62,3%	4,0%	5,1%	4,9%	10,2%	2,5%	1,9%	0,2%	1,3%	7,6%	100%
AUTRES FINANCEMENTS	194	7	38	44	70	93	8	0	6	23	483	47	24	554	40,2%	1,4%	7,9%	9,1%	14,5%	19,3%	1,7%	0,0%	1,2%	4,8%	100%
SANS FINANCEMENT	47	1	5	5	12	9	5	0	2	10	96	7	21	124	49,0%	1,0%	5,2%	5,2%	12,5%	9,4%	5,2%	0,0%	2,1%	10,4%	100%
TOTAL	535	27	67	72	130	114	22	1	14	69	1 051	56	60	1167	50,9%	2,6%	6,4%	6,9%	12,4%	10,8%	2,1%	0,1%	1,3%	6,6%	100%

**THESES SOUTENUES EN 1997 (situation en février 1999)
PHYSIOLOGIE ET BIOLOGIE DES ORGANISMES POPULATIONS INTERACTIONS**

	post-doc	ater	enseignement supérieur	organismes de recherche	entreprises	administrations	enseignement secondaire	service national	situations précaires	sans emploi	population observée	étrangers de retour au pays d'origine	situations non précisées	thèses recensées	post-doc	ater	enseignement supérieur	organismes de recherche	entreprises	administrations	enseignement secondaire	service national	situations précaires	sans emploi	population observée
ALLOCATAIRES de RECHERCHE	44	12	17	11	14	0	2	1	5	5	111	0	6	117	39,6%	10,8%	15,3%	9,9%	12,6%	0,0%	1,8%	0,9%	4,5%	4,5%	100%
AUTRES FINANCEMENTS	53	7	35	24	22	29	7	0	3	5	185	19	20	224	28,6%	3,8%	18,9%	13,0%	11,9%	15,7%	3,8%	0,0%	1,6%	2,7%	100%
SANS FINANCEMENT	14	1	9	2	6	2	4	1	0	2	41	4	19	64	34,1%	2,4%	22,0%	4,9%	14,6%	4,9%	9,8%	2,4%	0,0%	4,9%	100%
TOTAL	111	20	61	37	42	31	13	2	8	12	337	23	45	405	32,9%	5,9%	18,1%	11,0%	12,5%	9,2%	3,9%	0,6%	2,4%	3,6%	100%

**THESES SOUTENUES EN 1997 (situation en février 1999)
BIOMOLECULES PHARMACOLOGIE THERAPEUTIQUE**

	post-doc	ater	enseignement supérieur	organismes de recherche	entreprises	administrations	enseignement secondaire	service national	situations précaires	sans emploi	population observée	étrangers de retour au pays d'origine	situations non précisées	thèses recensées	post-doc	ater	enseignement supérieur	organismes de recherche	entreprises	administrations	enseignement secondaire	service national	situations précaires	sans emploi	population observée
ALLOCATAIRES de RECHERCHE	38	5	4	2	15	3	1	0	1	0	69	0	3	72	55,1%	7,2%	5,8%	2,9%	21,7%	4,3%	1,4%	0,0%	1,4%	0,0%	100%
AUTRES FINANCEMENTS	19	1	4	7	16	17	1	0	4	2	71	8	11	90	26,8%	1,4%	5,6%	9,9%	22,5%	23,9%	1,4%	0,0%	5,6%	2,8%	100%
SANS FINANCEMENT	2	0	1	0	2	2	0	0	0	1	8	0	2	10	25,0%	0,0%	12,5%	0,0%	25,0%	25,0%	0,0%	0,0%	0,0%	12,5%	100%
TOTAL	59	6	9	9	33	22	2	0	5	3	148	8	16	172	39,9%	4,1%	6,1%	6,1%	22,3%	14,9%	1,4%	0,0%	3,4%	2,0%	100%

**THESES SOUTENUES EN 1997 (situation en février 1999)
RECHERCHE CLINIQUE INNOVATION TECHNOLOGIQUE SANTE PUBLIQUE**

	post-doc	ater	enseignement supérieur	organismes de recherche	entreprises	administrations	enseignement secondaire	service national	situations précaires	sans emploi	population observée	étrangers de retour au pays d'origine	situations non précisées	thèses recensées	post-doc	ater	enseignement supérieur	organismes de recherche	entreprises	administrations	enseignement secondaire	service national	situations précaires	sans emploi	population observée
ALLOCATAIRES de RECHERCHE	19	3	2	3	14	4	1	0	2	0	48	0	4	52	39,6%	6,3%	4,2%	6,3%	29,2%	8,3%	2,1%	0,0%	4,2%	0,0%	100%
AUTRES FINANCEMENTS	20	2	10	8	18	35	1	0	1	1	96	2	13	111	20,8%	2,1%	10,4%	8,3%	18,8%	36,5%	1,0%	0,0%	1,0%	1,0%	100%
SANS FINANCEMENT	9	0	0	1	6	16	3	0	2	0	37	0	13	50	24,3%	0,0%	0,0%	2,7%	16,2%	43,2%	8,1%	0,0%	5,4%	0,0%	100%
TOTAL	48	5	12	12	38	55	5	0	5	1	181	2	30	213	26,5%	2,8%	6,6%	6,6%	21,0%	30,4%	2,8%	0,0%	2,8%	0,6%	100%

**THESES SOUTENUES EN 1997 (situation en février 1999)
SCIENCES AGRONOMIQUES BIOTECHNOLOGIES AGRO-ALIMENTAIRES**

	post-doc	ater	enseignement supérieur	organismes de recherche	entreprises	administrations	enseignement secondaire	service national	situations précaires	sans emploi	population observée	étrangers de retour au pays d'origine	situations non précisées	thèses recensées	post-doc	ater	enseignement supérieur	organismes de recherche	entreprises	administrations	enseignement secondaire	service national	situations précaires	sans emploi	population observée
ALLOCATAIRES de RECHERCHE	15	8	7	4	11	1	2	0	0	0	48	1	7	56	31,3%	16,7%	14,6%	8,3%	22,9%	2,1%	4,2%	0,0%	0,0%	0,0%	100%
AUTRES FINANCEMENTS	16	2	11	17	33	4	6	0	1	1	91	14	14	119	17,6%	2,2%	12,1%	18,7%	36,3%	4,4%	6,6%	0,0%	1,1%	1,1%	100%
SANS FINANCEMENT	4	1	3	0	3	4	0	0	0	0	15	0	2	17	26,7%	6,7%	20,0%	0,0%	20,0%	26,7%	0,0%	0,0%	0,0%	0,0%	100%
TOTAL	35	11	21	21	47	9	8	0	1	1	154	15	23	192	22,7%	7,1%	13,6%	13,6%	30,5%	5,8%	5,2%	0,0%	0,6%	0,6%	100%

**THESES SOUTENUES EN 1997 (situation en février 1999)
DS 5 - BIOLOGIE, MEDECINE ET SANTE**

	post-doc	ater	enseignement supérieur	organismes de recherche	entreprises	administrations	enseignement secondaire	service national	situations précaires	sans emploi	population observée	étrangers de retour au pays d'origine	situations non précisées	thèses recensées	post-doc	ater	enseignement supérieur	organismes de recherche	entreprises	administrations	enseignement secondaire	service national	situations précaires	sans emploi	population observée
ALLOCATAIRES de RECHERCHE	410	47	54	43	102	20	15	2	14	41	748	3	35	786	54,8%	6,3%	7,2%	5,7%	13,6%	2,7%	2,0%	0,3%	1,9%	5,5%	100%
AUTRES FINANCEMENTS	302	19	98	100	159	178	23	0	15	32	926	90	82	1 098	32,6%	2,1%	10,6%	10,8%	17,2%	19,2%	2,5%	0,0%	1,6%	3,5%	100%
SANS FINANCEMENT	76	3	18	8	29	33	12	1	4	13	197	11	57	265	38,6%	1,5%	9,1%	4,1%	14,7%	16,8%	6,1%	0,5%	2,0%	6,6%	100%
TOTAL	788	69	170	151	290	231	50	3	33	86	1871	104	174	2 149	42,1%	3,7%	9,1%	8,1%	15,5%	12,3%	2,7%	0,2%	1,8%	4,6%	100%

**THESES SOUTENUES EN 1997 (situation en février 1999)
LETTRES LANGUES ET ARTS**

	post-doc	ater	enseignement supérieur	organismes de recherche	entreprises	administrations	enseignement secondaire	service national	situations précaires	sans emploi	population observée	étrangers de retour au pays d'origine	situations non précisées	thèses recensées	post-doc	ater	enseignement supérieur	organismes de recherche	entreprises	administrations	enseignement secondaire	service national	situations précaires	sans emploi	population observée
ALLOCATAIRES de RECHERCHE	2	4	19	3	4	2	3	0	0	3	40	1	7	48	5,0%	10,0%	47,5%	7,5%	10,0%	5,0%	7,5%	0,0%	0,0%	7,5%	100%
AUTRES FINANCEMENTS	3	10	75	3	22	14	78	2	10	5	222	43	28	293	1,4%	4,5%	33,8%	1,4%	9,9%	6,3%	35,1%	0,9%	4,5%	2,3%	100%
SANS FINANCEMENT	4	14	104	3	30	18	96	1	26	25	321	84	285	690	1,2%	4,4%	32,4%	0,9%	9,3%	5,6%	29,9%	0,3%	8,1%	7,8%	100%
TOTAL	9	28	198	9	56	34	177	3	36	33	583	128	320	1 031	1,5%	4,8%	34,0%	1,5%	9,6%	5,8%	30,4%	0,5%	6,2%	5,7%	100%

**THESES SOUTENUES EN 1997 (situation en février 1999)
SCIENCES HUMAINES**

	post-doc	ater	enseignement supérieur	organismes de recherche	entreprises	administrations	enseignement secondaire	service national	situations précaires	sans emploi	population observée	étrangers de retour au pays d'origine	situations non précisées	thèses recensées	post-doc	ater	enseignement supérieur	organismes de recherche	entreprises	administrations	enseignement secondaire	service national	situations précaires	sans emploi	population observée
ALLOCATAIRES de RECHERCHE	8	8	4	1	2	2	1	0	4	7	37	1	9	47	21,6%	21,6%	10,8%	2,7%	5,4%	5,4%	2,7%	0,0%	10,8%	18,9%	100%
AUTRES FINANCEMENTS	2	6	34	2	11	12	15	1	6	6	95	18	21	134	2,1%	6,3%	35,8%	2,1%	11,6%	12,6%	15,8%	1,1%	6,3%	6,3%	100%
SANS FINANCEMENT	3	7	38	2	23	18	11	0	6	6	114	23	65	202	2,6%	6,1%	33,3%	1,8%	20,2%	15,8%	9,6%	0,0%	5,3%	5,3%	100%
TOTAL	13	21	76	5	36	32	27	1	16	19	246	42	95	383	5,3%	8,5%	30,9%	2,0%	14,6%	13,0%	11,0%	0,4%	6,5%	7,7%	100%

**THESES SOUTENUES EN 1997 (situation en février 1999)
SCIENCES DU TEMPS ET DE L'ESPACE**

	post-doc	ater	enseignement supérieur	organismes de recherche	entreprises	administrations	enseignement secondaire	service national	situations précaires	sans emploi	population observée	étrangers de retour au pays d'origine	situations non précisées	thèses recensées	post-doc	ater	enseignement supérieur	organismes de recherche	entreprises	administrations	enseignement secondaire	service national	situations précaires	sans emploi	population observée
ALLOCATAIRES de RECHERCHE	1	10	23	4	2	6	7	0	3	9	65	0	9	74	1,5%	15,4%	35,4%	6,2%	3,1%	9,2%	10,8%	0,0%	4,6%	13,8%	100%
AUTRES FINANCEMENTS	8	6	43	16	11	20	40	1	5	8	158	29	22	209	5,1%	3,8%	27,2%	10,1%	7,0%	12,7%	25,3%	0,6%	3,2%	5,1%	100%
SANS FINANCEMENT	11	6	40	10	20	19	34	0	10	17	167	48	150	365	6,6%	3,6%	24,0%	6,0%	12,0%	11,4%	20,4%	0,0%	6,0%	10,2%	100%
TOTAL	20	22	106	30	33	45	81	1	18	34	390	77	181	648	5,1%	5,6%	27,2%	7,7%	8,5%	11,5%	20,8%	0,3%	4,6%	8,7%	100%

**THESES SOUTENUES EN 1997 (situation en février 1999)
DS 6 - SCIENCES DE L'HOMME ET DES HUMANITES**

	post-doc	ater	enseignement supérieur	organismes de recherche	entreprises	administrations	enseignement secondaire	service national	situations précaires	sans emploi	population observée	étrangers de retour au pays d'origine	situations non précisées	thèses recensées	post-doc	ater	enseignement supérieur	organismes de recherche	entreprises	administrations	enseignement secondaire	service national	situations précaires	sans emploi	population observée
ALLOCATAIRES de RECHERCHE	11	22	46	8	8	10	11	0	7	19	142	2	25	169	7,7%	15,5%	32,4%	5,6%	5,6%	7,0%	7,7%	0,0%	4,9%	13,4%	100%
AUTRES FINANCEMENTS	13	22	152	21	44	46	133	4	21	19	475	90	71	636	2,7%	4,6%	32,0%	4,4%	9,3%	9,7%	28,0%	0,8%	4,4%	4,0%	100%
SANS FINANCEMENT	18	27	182	15	73	55	141	1	42	48	602	155	500	1 257	3,0%	4,5%	30,2%	2,5%	12,1%	9,1%	23,4%	0,2%	7,0%	8,0%	100%
TOTAL	42	71	380	44	125	111	285	5	70	86	1219	247	596	2 062	3,4%	5,8%	31,2%	3,6%	10,3%	9,1%	23,4%	0,4%	5,7%	7,1%	100%

**THESES SOUTENUES EN 1997 (situation en février 1999)
SCIENCES JURIDIQUES ET POLITIQUES**

	post-doc	ater	enseignement supérieur	organismes de recherche	entreprises	administrations	enseignement secondaire	service national	situations précaires	sans emploi	population observée	étrangers de retour au pays d'origine	situations non précisées	thèses recensées	post-doc	ater	enseignement supérieur	organismes de recherche	entreprises	administrations	enseignement secondaire	service national	situations précaires	sans emploi	population observée
ALLOCATAIRES de RECHERCHE	5	5	36	3	8	4	0	0	5	8	74	1	14	89	6,8%	6,8%	48,6%	4,1%	10,8%	5,4%	0,0%	0,0%	6,8%	10,8%	100%
AUTRES FINANCEMENTS	2	7	27	2	11	3	1	0	5	8	66	20	23	109	3,0%	10,6%	40,9%	3,0%	16,7%	4,5%	1,5%	0,0%	7,6%	12,1%	100%
SANS FINANCEMENT	11	8	39	2	71	25	7	1	8	20	192	65	181	438	5,7%	4,2%	20,3%	1,0%	37,0%	13,0%	3,6%	0,5%	4,2%	10,4%	100%
TOTAL	18	20	102	7	90	32	8	1	18	36	332	86	218	636	5,4%	6,0%	30,7%	2,1%	27,1%	9,6%	2,4%	0,3%	5,4%	10,8%	100%

**THESES SOUTENUES EN 1997 (situation en février 1999)
SCIENCES ECONOMIQUES ET DE GESTION**

	post-doc	ater	enseignement supérieur	organismes de recherche	entreprises	administrations	enseignement secondaire	service national	situations précaires	sans emploi	population observée	étrangers de retour au pays d'origine	situations non précisées	thèses recensées	post-doc	ater	enseignement supérieur	organismes de recherche	entreprises	administrations	enseignement secondaire	service national	situations précaires	sans emploi	population observée
ALLOCATAIRES de RECHERCHE	6	12	70	6	10	10	1	2	11	5	133	0	16	149	4,5%	9,0%	52,6%	4,5%	7,5%	7,5%	0,8%	1,5%	8,3%	3,8%	100%
AUTRES FINANCEMENTS	7	4	77	9	26	14	11	0	7	2	157	37	21	215	4,5%	2,5%	49,0%	5,7%	16,6%	8,9%	7,0%	0,0%	4,5%	1,3%	100%
SANS FINANCEMENT	0	3	17	3	21	10	10	0	14	4	82	29	46	157	0,0%	3,7%	20,7%	3,7%	25,6%	12,2%	12,2%	0,0%	17,1%	4,9%	100%
TOTAL	13	19	164	18	57	34	22	2	32	11	372	66	83	521	3,5%	5,1%	44,1%	4,8%	15,3%	9,1%	5,9%	0,5%	8,6%	3,0%	100%

**THESES SOUTENUES EN 1997 (situation en février 1999)
SCIENCES SOCIALES**

	post-doc	ater	enseignement supérieur	organismes de recherche	entreprises	administrations	enseignement secondaire	service national	situations précaires	sans emploi	population observée	étrangers de retour au pays d'origine	situations non précisées	thèses recensées	post-doc	ater	enseignement supérieur	organismes de recherche	entreprises	administrations	enseignement secondaire	service national	situations précaires	sans emploi	population observée
ALLOCATAIRES de RECHERCHE	4	4	5	5	3	5	1	0	7	5	39	3	6	48	10,3%	10,3%	12,8%	12,8%	7,7%	12,8%	2,6%	0,0%	17,9%	12,8%	100%
AUTRES FINANCEMENTS	2	7	37	7	7	15	0	17	0	2	94	23	10	127	2,1%	7,4%	39,4%	7,4%	7,4%	16,0%	0,0%	18,1%	0,0%	2,1%	100%
SANS FINANCEMENT	6	7	34	8	11	18	18	0	8	15	125	39	74	238	4,8%	5,6%	27,2%	6,4%	8,8%	14,4%	14,4%	0,0%	6,4%	12,0%	100%
TOTAL	12	18	76	20	21	38	19	17	15	22	258	65	90	413	4,7%	7,0%	29,5%	7,8%	8,1%	14,7%	7,4%	6,6%	5,8%	8,5%	100%

**THESES SOUTENUES EN 1997 (situation en février 1999)
DS 7 - SCIENCES DE LA SOCIETE**

	post-doc	ater	enseignement supérieur	organismes de recherche	entreprises	administrations	enseignement secondaire	service national	situations précaires	sans emploi	population observée	étrangers de retour au pays d'origine	situations non précisées	thèses recensées	post-doc	ater	enseignement supérieur	organismes de recherche	entreprises	administrations	enseignement secondaire	service national	situations précaires	sans emploi	population observée
ALLOCATAIRES de RECHERCHE	15	21	111	14	21	19	2	2	23	18	246	4	36	286	6,1%	8,5%	45,1%	5,7%	8,5%	7,7%	0,8%	0,8%	9,3%	7,3%	100%
AUTRES FINANCEMENTS	11	18	141	18	44	32	12	17	12	12	317	80	54	451	3,5%	5,7%	44,5%	5,7%	13,9%	10,1%	3,8%	5,4%	3,8%	3,8%	100%
SANS FINANCEMENT	17	18	90	13	103	53	35	1	30	39	399	133	301	833	4,3%	4,5%	22,6%	3,3%	25,8%	13,3%	8,8%	0,3%	7,5%	9,8%	100%
TOTAL	43	57	342	45	168	104	49	20	65	69	962	217	391	1 570	4,5%	5,9%	35,6%	4,7%	17,5%	10,8%	5,1%	2,1%	6,8%	7,2%	100%

En sciences juridiques, politiques, économiques et de gestion, les caractéristiques décrivent une situation intermédiaire avec des âges à la soutenance un peu plus élevés qu'en biologie, médecine, santé et des contingents de thèses tardives moins importants qu'en sciences de l'homme et des humanités.

Âges médian des docteurs selon la discipline

	Age médian 1997	Age médian 1998
RSD 10 - Mathématiques et informatique	28,5	28,7
RSD 21 - Physique et science des matériaux	27,8	27,9
RSD 22 - Automatique, Electron., Optique et lasers	28,7	28,6
RSD 23 - Mécanique, Génie élect. et génie civil	28,7	28,7
RSD 31 - Sciences de la terre et de l'univers	28,8	28,6
RSD 40 - Chimie et science des matériaux	28,1	27,8
RSD 51 - Aspects molécul. et cellul. de la biologie	29,1	28,8
RSD 52 - Physiologie, bio. organismes, populations	29,9	30,4
RSD 53 - Biomolécules, pharmacologie, thérapeut.	29,1	29,3
RSD 54 - Recherche clinique, Innov., santé publ.	32	31,9
RSD 55 - Sc. agronomiques, biotech. agro-alim.	28,8	28,8
RSD 61 - Lettres, langues et arts	35,5	35,0
RSD 62 - Sciences humaines	35,1	35,4
RSD 63 - Sciences du temps et de l'espace	35,1	33,9
RSD 71 - Sciences juridiques et politiques	30,6	30,8
RSD 72 - Sciences économiques et de gestion	30,4	30,2
RSD 73 - Sciences sociales.	36	36,7

Un recul de 13,6 points du taux de retour des étrangers dans leur pays d'origine :

Ce recul du taux de retour des docteurs étrangers dans leur pays d'origine concerne toutes les directions scientifiques, sauf les sciences de la terre et de l'univers (DS 3) où il atteint 56,1 %. Ce taux de retour est inférieur à celui de 1996, qui était le plus faible de la décennie avec 35,3 %.

Parmi les docteurs qui retournent dans leur pays d'origine, 52 % s'y consacrent à l'enseignement.

Répartition et taux de retour au pays d'origine, par direction scientifique :

Direction scientifique	1 docteurs étrangers	2 en % des docteurs de la DS	3 retours au pays d'origine	5 % retours (4/3)
Mathématiques et informatique	262	31,0	47	17,8
Physique et sc. pour l'ingénieur	730	27,7	138	18,9
Sc. de la Terre et de l'univers	102	23,4	58	56,1
Chimie et sc. des matériaux	133	12,9	47	35,3
Biologie, médecine, santé	332	16,3	58	17,6
Sc. de l'homme et Humanités	592	31,1	209	35,3
Sciences de la Société	471	27,4	193	40,9
ENSEMBLE	2622	24,8	750	28,6

LES DOCTEURS ETRANGERS

DS & RSD		DIPLOMES 1995				DIPLOMES 1996				DIPLOMES 1997				DIPLOMES 1998			
		Français	Etrangers avec U.E.	TOTAL	% Etr./Total	Français	Etrangers avec U.E.	TOTAL	% Etr./Total	Français	Etrangers avec U.E.	TOTAL	% Etr./Total	Français	Etrangers avec U.E.	TOTAL	% Etr./Total
DS 1	RSD 10	503	289	792	36,5	580	318	898	35,4	606	280	886	31,6	583	262	845	31,0
DS 2		1 551	773	2 324	33,3	1 995	869	2 864	30,3	1 965	799	2 764	28,9	1 906	730	2 636	27,7
	RSD 21	549	231	780	29,6	609	246	855	28,8	693	211	904	23,3	605	179	784	22,8
	RSD 22	476	224	700	32,0	630	275	905	30,4	558	284	842	33,7	579	242	821	29,5
	RSD 23	526	318	844	37,7	756	348	1 104	31,5	714	304	1 018	29,9	722	309	1 031	30,0
DS 3	RSD 31	265	152	417	36,5	345	154	499	30,9	351	142	493	28,8	334	102	436	23,4
DS 4	RSD 40	880	242	1 122	21,6	929	221	1 150	19,2	954	166	1 120	14,8	898	133	1 031	12,9
DS 5		1 546	400	1 946	20,6	1 644	358	2 002	17,9	1 716	354	2 070	17,1	1 701	332	2 033	16,3
	RSD 51	791	181	972	18,6	893	162	1 055	15,4	878	153	1 031	14,8	865	135	1 000	13,5
	RSD 52	303	90	393	22,9	315	75	390	19,2	373	92	465	19,8	395	100	495	20,2
	RSD 53	130	35	165	21,2	149	45	194	23,2	147	27	174	15,5	167	23	190	12,1
	RSD 54	261	74	335	22,1	134	35	169	20,7	168	52	220	23,6	132	37	169	21,9
	RSD 55	61	20	81	24,7	153	41	194	21,1	150	30	180	16,7	142	37	179	20,7
DS 6		1 170	586	1 756	33,4	1 361	663	2 024	32,8	1 492	604	2 096	28,8	1 311	592	1 903	31,1
	RSD 61	586	332	917	36,2	676	388	1 064	36,5	694	313	1 007	31,1	585	313	898	34,9
	RSD 62	250	88	339	26,0	297	90	387	23,3	296	114	410	27,8	297	113	410	27,6
	RSD 63	334	166	500	33,2	388	185	573	32,3	502	177	679	26,1	429	166	595	27,9
DS 7		846	458	1 304	35,1	1 032	505	1 537	32,9	1 187	465	1 652	28,1	1 227	471	1 698	27,7
	RSD 71	339	162	501	32,3	430	203	633	32,1	476	208	684	30,4	517	209	726	28,8
	RSD 72	246	145	391	37,1	333	178	511	34,8	426	142	568	25,0	410	128	538	23,8
	RSD 73	261	151	412	36,7	269	124	393	31,6	285	115	400	28,8	300	134	434	30,9
TOTAL		6 761	2 900	9 661	30,0	7 886	3 088	10 974	28,1	8 271	2 810	11 081	25,4	7 960	2 622	10 582	24,8

NATIONALITE DES DOCTEURS ETRANGERS DE 1998
par Direction Scientifique / par zone géo./effectifs décroissants

NATIONALITES	DS 1	DS 2	DS 3	DS 4	DS 5	DS 6	DS 7	TOTAL	%
UNION EUROPEENNE dont :									
ALLEMAGNE	4	33	3	8	7	15	12	82	3,1
ITALIE	7	14	4	1	11	22	15	74	2,8
GRECE	7	7	-	-	2	23	16	55	2,1
PORTUGAL	2	6	1	1	10	15	2	37	1,4
ESPAGNE	5	8	2	1	5	12	3	36	1,4
BELGIQUE	5	5	3	3	3	8	7	34	1,3
TOTAL	33	82	16	17	48	115	65	376	14,3
TOTAL A.E.L.E.	2	8	-	2	2	8	3	25	1,0
EUROPE CENTRALE et ORIENTALE dont :									
ROUMANIE	13	38	5	6	5	6	3	76	2,9
RUSSIE	3	9	2	2	4	2	4	26	1,0
POLOGNE	2	7	-	2	3	4	1	19	0,7
TOTAL	22	79	10	19	22	27	14	193	7,4
PROCHE et MOYEN ORIENT dont :									
IRAN	1	32	3	6	10	19	16	87	3,3
LIBAN	12	28	-	4	22	10	4	80	3,1
SYRIE	7	19	-	3	3	9	4	45	1,7
EGYPTE	-	6	-	1	2	1	5	15	0,6
Total	20	87	3	14	40	46	35	245	9,3
ASIE dont :									
COREE DU SUD	1	6	1	1	6	38	12	65	2,5
CHINE	6	13	2	3	13	15	6	58	2,2
VIETNAM	4	6	2	2	1	6	1	22	0,8
INDONESIE	1	5	3	1	2	4	3	19	0,7
JAPON	-	-	-	-	3	10	3	16	0,6
TAIWAN	-	2	-	1	4	3	5	15	0,6
TOTAL	14	41	8	10	38	91	38	240	9,2
NORD SAHARA									
MAROC	39	99	17	24	51	57	25	312	11,9
ALGERIE	52	141	8	16	41	31	22	311	11,9
TUNISIE	25	51	2	2	17	23	29	149	5,7
TOTAL	119	292	27	46	109	115	81	789	30,1
AFRIQUE dont :									
CAMEROUN	4	13	-	3	4	11	34	69	2,6
COTE D'IVOIRE	3	11	7	3	3	8	12	47	1,8
CONGO	3	3	1	4	-	6	25	42	1,6
SENEGAL	5	5	1	-	2	7	10	30	1,1
GABON	-	2	2	-	2	11	11	28	1,1
TOGO	2	4	-	-	3	3	11	23	0,9
BURKINA-FASO (HAUTE VOLTA)	3	3	1	-	2	8	5	22	0,8
TOTAL	23	59	18	14	31	87	141	373	14,2
AMERIQUE DU NORD									
CANADA	3	2	-	-	6	10	8	29	1,1
ETATS UNIS D'AMERIQUE	3	1	1	1	-	7	4	17	0,6
TOTAL	6	3	1	1	6	17	12	46	1,8
AMERIQUE LATINE dont :									
BRESIL	7	24	8	3	9	34	24	109	4,2
MEXIQUE	4	22	2	2	6	9	8	53	2,0
TOTAL	19	61	12	8	32	69	53	254	9,7
AUSTRALIE PACIFIQUE TOTAL									
nationalité indéterminée	4	15	7	2	4	16	29	77	2,9
TOTAL	262	730	102	133	332	592	471	2 622	100,0

REPARTITION DES ALLOCATIONS DE RECHERCHE ET AUTRES AIDES A LA FORMATION PAR LA RECHERCHE

DISTRIBUEES A LA RENTREE 1998

DS & RSD		1ères inscriptions en thèse	MENRT	CIFRE	Organ. de Rech.	Ecoles	Ministères	Collect. locales	Entreprises	Assoc.	Finan. pour étrang.	TOTAL aides	% aides / inscrits	Sans financ. indiqué
DS 1	RSD 10	942	380	65	79	55	21	17	37	9	133	796	84,5	86
DS 2		2 489	947	255	327	114	83	104	150	51	315	2 346	94,3	75
	RSD 21	772	363	43	120	30	29	27	26	7	95	740	95,9	17
	RSD 22	820	321	94	84	22	29	33	46	23	98	750	91,5	32
	RSD 23	897	263	118	123	62	25	44	78	21	122	856	95,4	26
DS 3	RSD 31	474	202	12	73	19	24	15	19	8	50	422	89,0	30
DS 4	RSD 40	950	342	68	102	29	30	59	119	30	75	854	89,9	46
DS 5		2 173	722	63	167	25	88	128	109	163	139	1 604	73,8	143
	RSD 51	949	378	30	76	8	40	48	40	92	57	769	81,0	69
	RSD 52	545	157	8	50	4	25	38	26	25	27	360	66,1	33
	RSD 53	210	73	4	5	9	5	13	20	19	14	162	77,1	11
	RSD 54	293	66	3	15	-	13	4	14	20	14	149	50,9	27
	RSD 55	176	48	18	21	4	5	25	9	7	27	164	93,2	3
DS 6		4 673	438	27	20	10	23	38	9	6	257	828	17,7	674
	RSD 61	2 119	196	7	5	3	9	10	2	2	178	412	19,4	285
	RSD 62	1 027	86	8	3	1	8	6	3	2	28	145	14,1	150
	RSD 63	1 527	156	12	12	6	6	22	4	2	51	271	17,7	239
DS 7		4 307	636	75	30	25	20	63	42	11	179	1 081	25,1	889
	RSD 71	2 165	293	12	3	1	7	36	24	2	32	410	18,9	339
	RSD 72	1 052	256	55	21	18	10	14	13	7	104	498	47,3	229
	RSD 73	1 090	87	8	6	6	3	13	5	2	43	173	15,9	321
TOTAL		16 008	3 667	565	798	277	289	424	485	278	1 148	7 931	49,5	1 943

Près de 30 % des financements hors salaires sont des financements pour étrangers. Les CIFRE n'apparaissent ici que de façon marginale (22), de même que les financements provenant d'associations ou d'entreprises (25).

En sciences de la société, parmi les 46,7 % des docteurs financés, 30,2 % sont des salariés. Dans cette direction scientifique le taux de financement varie selon les secteurs disciplinaires allant de 30,9 % en sciences juridiques et politiques (RSD 71) à 69,6 % en sciences économiques et de gestion (RSD 72).

En sciences juridiques et politiques (RSD 71) et en sciences sociales (RSD 73), les financements autres que les allocations de recherche ne représentent que quelques unités.

Recouplement entre les thèses recensées et les allocations attribuées :

On peut comparer le nombre des thèses financées par une allocation de recherche, et soutenues en 1998, au nombre d'allocations de recherche attribuées trois années plus tôt, donc en 1995 pour les directions scientifiques 1 à5, et quatre ans plus tôt, donc en 1994 pour les DS 6 et 7 où les durées de thèse sont plus élevées. On trouve alors un certain déficit dû aux abandons en cours de thèse et aux questionnaires non ou mal remplis.

Ainsi, les 2833 allocataires de recherche recensés ici pour 1998 peuvent être mis en regard des 3862 allocations attribuées, selon les disciplines, en 1994 ou 1995 : c'est donc 73,4 % des allocataires qui sont recensés après la soutenance (voir tableau ci-après).

	allocations attribuées en 1995	thèses soutenues en 1998 par des titulaires d'une allocation	proportion d'allocataires recensés à la soutenance
DS 1, 2 et 4	1831	1508	82,4 %
DS 3	209	202	96,6 %
DS 5	748	705	94,3 %
DS 6 et 7	1074	418	38,9 %
Total	3862	2833	73,4 %

Les différentes proportions trouvées pour les directions scientifiques indiquent que les taux de soutenance des allocataires - même minorés par les cas de non réponse au sujet du financement - sont en tout état de cause supérieurs aux taux de soutenance estimés par ailleurs pour l'ensemble des docteurs.

L'attribution d'une allocation de recherche en sciences dures aboutit dans 86,7 % des cas au soutien d'une thèse en 3 ans, alors qu'en sciences humaines et sociales une minorité des allocataires soutient sa thèse en moins de 4 ans.

FINANCEMENT DES THESES SOUTENUES EN 1998

DS & RSD		Allocations de recherche	CIFRE	Organismes de recherche	Associations et entreprises	Ministères et collectivités	Bourses d'écoles	Financement pour étrangers	Bourses non précisées	Thèses financées	Salaires	Total financés	Thèses recensées	dont docteurs étrangers	% financés salaires compris
Math. et Informatique	RSD 10	285	37	78	45	23	27	106	1	602	97	699	822	253	85,04
Physique et sciences pour l'ingénieur	RSD 21	347	34	111	37	52	23	81	13	698	18	716	758	183	94,46
	RSD 22	282	72	103	67	54	22	113	2	715	42	757	821	240	92,20
	RSD 23	257	93	138	99	87	22	129	0	825	48	873	1 015	300	86,01
Total DS 2		886	199	352	203	193	67	323	15	2 238	108	2 346	2 594	723	90,44
Sc. Terre & Univers	RSD 31	202	15	70	22	22	5	65	2	403	19	422	448	107	94,20
Chimie et sc. des mat.	RSD 40	337	76	117	155	80	27	67	7	866	30	896	1 031	136	86,91
Biologie, Médecine, Santé	RSD 51	429	16	94	158	64	13	70	1	845	92	937	1 045	148	89,67
	RSD 52	108	10	35	44	43	8	35	1	284	55	339	408	87	83,09
	RSD 53	69	7	11	38	7	-	2	4	138	16	154	187	20	82,35
	RSD 54	41	5	4	21	10	2	3	3	89	34	123	176	34	69,89
	RSD 55	58	24	15	14	32	2	26	1	172	12	184	199	41	92,46
Total DS 5		705	62	159	275	156	25	136	10	1 528	209	1 737	2 015	330	86,20
Sciences de l'homme et humanités	RSD 61	40	8	-	9	11	4	48	0	120	166	286	879	312	32,54
	RSD 62	29	11	6	11	8	-	19	0	84	81	165	374	109	44,12
	RSD 63	75	3	14	5	15	1	36	0	149	118	267	549	159	48,63
Total DS 6		144	22	20	25	34	5	103	-	353	365	718	1 802	580	39,84
Sciences de la société	RSD 71	91	6	6	7	7	1	22	1	141	71	212	686	199	30,90
	RSD 72	140	22	34	18	16	13	39	0	282	73	355	510	126	69,61
	RSD 73	43	4	8	7	5	1	29	0	97	81	178	398	117	44,72
Total DS 7		274	32	48	32	28	15	90	1	520	225	745	1 594	442	46,74
TOTAL		2 833	443	844	757	536	171	890	36	6 510	1 053	7 563	10 306	2 571	73,38

Mais il faut observer que les taux de soutenance n'ont été réactualisés qu'indirectement (à partir de recouplements et non à la suite d'une enquête). En conséquence, cette estimation garde un caractère très approximatif.

*Estimation des flux de docteurs en 2002/2003 **

D S	1	2	3	4	5	6	7	TOTAL
Doctorants 98	3579	9280	1620	3265	8487	20843	19165	66237
Durée moy. de la thèse	3,81	3,60	3,42	3,38	4,00	4,91	4,67	
Flux théorique	940	2629	473	986	2095	4324	4292	15680
Taux de soutenance	80 %	85 %	85 %	85 %	80 %	45 %	45 %	
Flux estimé	751	2 234	402	838	1 676	1 946	1 934	9781
<i>En*</i>	<i>2002</i>	<i>2002</i>	<i>2002</i>	<i>2002</i>	<i>2003</i>	<i>2003</i>	<i>2003</i>	2002/2003
Flux 1998 (pour mémoire)	845	2636	436	1031	2033	1903	1698	10582
Tendance	baisse	baisse	baisse	baisse	baisse	hausse	hausse	baisse

* 2002 pour les thèses effectuées en 3 ans, 2003 pour celles effectuées en 4 ans ou plus.

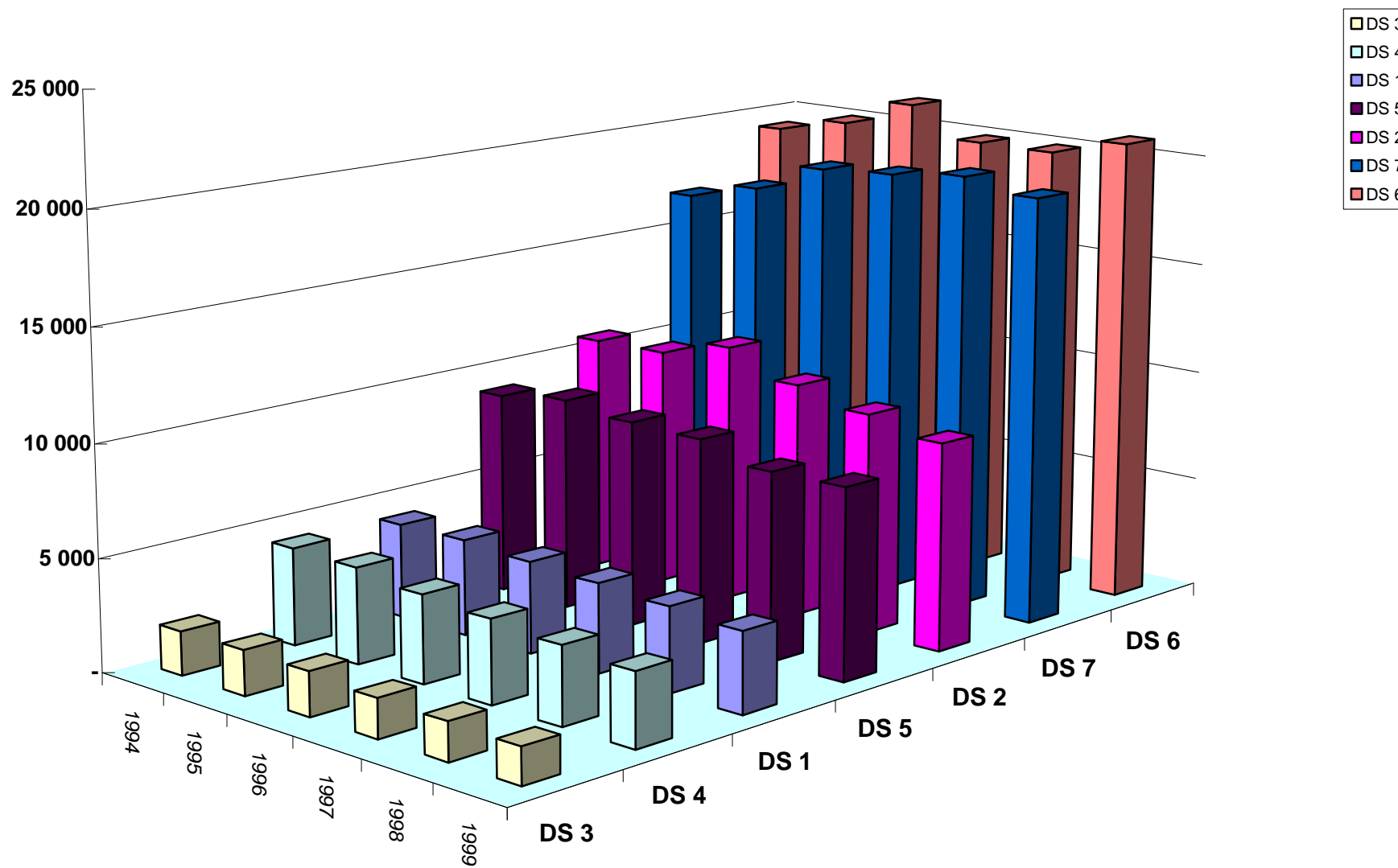
EVOLUTION DES THESES EN COURS DE 1994 à 1999
par regroupement de secteurs disciplinaires

DS & RSD		1994	1995	1996	1997	1998	1999	Evolution 1999 / 1994	Evolution 1999 / 1998
Math. et Informatique	RSD 10	4 244	4 301	4 124	3 976	3 796	3 579	0,84	0,94
Physique et Sc. ing.		10 731	10 790	11 633	10 551	9 882	9 280	0,86	0,94
	RSD 21	3 263	3 257	3 637	3 005	2 767	2 739	0,84	0,99
	RSD 22	3 507	3 446	3 605	3 340	3 093	2 961	0,84	0,96
	RSD 23	3 961	4 087	4 391	4 206	4 022	3 580	0,90	0,89
Sc. Terre & Univers	RSD 31	1 951	1 992	1 968	1 741	1 699	1 620	0,83	0,95
Chimie et sc. des mat.	RSD 40	4 376	4 307	3 948	3 722	3 467	3 265	0,75	0,94
Biologie, Médecine, Santé		9 117	9 566	9 234	9 156	8 424	8 487	0,93	1,01
	RSD 51	4 332	4 487	4 606	4 392	3 862	3 983	0,92	1,03
	RSD 52	1 869	1 940	1 893	2 066	1 999	1 832	0,98	0,92
	RSD 53	798	827	776	855	789	803	1,01	1,02
	RSD 54	1 770	1 962	1 154	1 090	1 056	1 139	0,64	1,08
	RSD 55	348	350	805	753	718	730	2,10	1,02
Sciences de l'homme et humanités		19 365	20 083	21 368	20 025	20 026	20 843	1,08	1,04
	RSD 61	9 290	9 700	10 112	9 308	9 092	9 500	1,02	1,04
	RSD 62	3 970	3 803	4 747	3 822	4 231	4 355	1,10	1,03
	RSD 63	6 105	6 580	6 509	6 895	6 703	6 988	1,14	1,04
Sciences de la société		16 829	17 664	19 026	19 255	19 638	19 165	1,14	0,98
	RSD 71	7 691	8 054	9 255	9 431	10 007	9 773	1,27	0,98
	RSD 72	4 601	5 062	5 111	5 082	5 021	4 888	1,06	0,97
	RSD 73	4 537	4 548	4 660	4 742	4 610	4 504	0,99	0,98
TOTAL		66 613	68 703	71 301	68 426	66 932	66 239	0,99	0,99

ETUDIANTS EN COURS DE THESE EN 1999
par regroupement de secteurs disciplinaires (U.E. et autres nationalités)

DS & RSD		TOTAL	dont U.E.		dont autres nationalités	
			En Nbre	En %	En Nbre	En %
Math. et Informatique	RSD 10	3 579	223	6,2%	961	26,9%
Physique et Sc. ing.		9 280	371	4,0%	1 929	20,8%
	RSD 21	2 739	178	6,5%	387	14,1%
	RSD 22	2 961	92	3,1%	721	24,3%
	RSD 23	3 580	101	2,8%	821	22,9%
Sc. Terre & Univers	RSD 31	1 620	84	5,2%	254	15,7%
Chimie et sc. des mat.	RSD 40	3 265	78	2,4%	315	9,6%
Biologie, Médecine, Santé		8 487	385	4,5%	937	11,0%
	RSD 51	3 983	181	4,5%	363	9,1%
	RSD 52	1 832	152	8,3%	218	11,9%
	RSD 53	803	21	2,6%	86	10,7%
	RSD 54	1 139	10	0,9%	173	15,2%
	RSD 55	730	21	2,9%	97	13,3%
Sciences de l'homme et humanités		20 843	1 341	6,4%	4 705	22,6%
	RSD 61	9 500	689	7,3%	2 633	27,7%
	RSD 62	4 355	215	4,9%	901	20,7%
	RSD 63	6 988	437	6,3%	1 171	16,8%
Sciences de la société		19 165	944	4,9%	4 191	21,9%
	RSD 71	9 773	405	4,1%	1 796	18,4%
	RSD 72	4 888	196	4,0%	1 311	26,8%
	RSD 73	4 504	343	7,6%	1 084	24,1%
TOTAL		66 239	3 426	5,2%	13 292	20,1%

Nombre de thèses en cours par direction scientifique



MOYENNE PONDEREE DES DUREES DE THESE
par regroupement de secteurs disciplinaires

*Etude sur les seuls questionnaires fiables : 720 DEA sur 1230
soit un échantillon de 11 584 thèses soutenues en 1997 et 1998*

DIRECTIONS SCIENTIFIQUES et REGROUPEMENTS DE SECTEURS DISCIPLINAIRES	En 2 ans	En 3 ans	En 4 ans	En 5 ans	En 6 ans	MOYENNE PONDEREE	DUREE MEDIANE
Mathématiques et informatique	37	390	431	152	55	3,81	3,25
Physique et sciences pour l'ingénieur	78	1 722	1 245	321	87	3,60	2,96
Physique et sciences des matériaux	35	617	312	74	12	3,44	2,79
Automatique, électronique	31	632	410	108	34	3,57	2,91
Mécanique, génie électrique et génie civil	12	473	523	139	41	3,77	3,21
Sciences de la terre et de l'univers	15	222	105	30	3	3,42	2,80
Chimie et science des matériaux	12	746	255	48	23	3,38	2,70
Biologie, médecine et santé	20	513	869	341	110	4,00	3,45
Aspects moléculaires et cellulaires de la biologie	3	146	348	136	42	4,10	3,54
Physiologie et biologie des organismes	9	195	294	131	37	3,99	3,44
Biomolécules, pharmacologie, thérapeutique	1	70	139	43	10	3,97	3,43
Recherche clinique, innovation technologique, santé publique	7	37	37	22	18	4,06	3,18
Sciences agronomiques, biotechnologies agro-alimentaires	-	65	51	9	3	3,61	2,99
Sciences de l'homme et des humanités	48	158	418	477	707	4,91	4,58
Lettres, langues et arts	17	81	205	255	348	4,92	4,58
Sciences humaines	17	49	100	87	130	4,69	4,29
Sciences du temps et de l'espace	14	28	113	135	229	5,03	4,77
Sciences de la société	66	256	519	523	582	4,67	4,25
Sciences juridiques et politiques	29	97	191	212	249	4,71	4,34
Sciences économiques et de gestion	26	105	224	196	159	4,50	4,00
Sciences sociales	11	54	104	115	174	4,84	4,52
TOTAL	276	4 007	3 842	1 892	1 567	4,04	3,39

REPARTITION PAR REGION DES SOUTENANCES DE THESE EN 1998

POIDS RELATIFS DES DISCIPLINES

(Les docteurs sont comptabilisés dans l'établissement où ils sont inscrits)

REGIONS	DS 1		DS 2		DS 3		DS 4		DS 5		DS 6		DS 7		TOTAL	% REGIONS / TOTAL
	En Nbre	En %	En Nbre	En %	En Nbre	En %	En Nbre	En %	En Nbre	En %	En Nbre	En %	En Nbre	En %		
ILE DE FRANCE	311	36,8	645	24,5	191	43,8	218	21,1	776	38,2	1 027	54,0	763	44,9	3 931	37,1
RHONE-ALPES	129	15,3	466	17,7	35	8,0	122	11,8	196	9,6	137	7,2	143	8,4	1 228	11,6
PROVENCE-ALPES-COTE D'AZUR	53	6,3	146	5,5	30	6,9	59	5,7	151	7,4	99	5,2	157	9,2	695	6,6
MIDI-PYRENEES	60	7,1	247	9,4	33	7,6	54	5,2	81	4,0	83	4,4	93	5,5	651	6,2
LANGUEDOC-ROUSSILLON	24	2,8	108	4,1	27	6,2	40	3,9	158	7,8	45	2,4	79	4,7	481	4,5
AQUITAINE	27	3,2	85	3,2	16	3,7	59	5,7	100	4,9	71	3,7	75	4,4	433	4,1
ALSACE	19	2,2	68	2,6	12	2,8	104	10,1	103	5,1	74	3,9	41	2,4	421	4,0
LORRAINE	36	4,3	168	6,4	24	5,5	45	4,4	70	3,4	46	2,4	32	1,9	421	4,0
BRETAGNE	52	6,2	74	2,8	24	5,5	57	5,5	60	3,0	48	2,5	51	3,0	366	3,5
NORD-PAS DE CALAIS	30	3,6	128	4,9	2	0,5	43	4,2	53	2,6	35	1,8	47	2,8	338	3,2
PAYS DE LA LOIRE	11	1,3	67	2,5	-	-	53	5,1	23	1,1	37	1,9	35	2,1	226	2,1
NON PRECISE	7	0,8	63	2,4	11	2,5	23	2,2	41	2,0	15	0,8	19	1,1	179	1,7
POITOU-CHARENTES	5	0,6	91	3,5	5	1,1	31	3,0	13	0,6	15	0,8	16	0,9	176	1,7
AUVERGNE	15	1,8	32	1,2	13	3,0	13	1,3	50	2,5	20	1,1	21	1,2	164	1,5
HAUTE NORMANDIE	14	1,7	55	2,1	-	-	21	2,0	17	0,8	20	1,1	12	0,7	139	1,3
CENTRE	13	1,5	22	0,8	10	2,3	12	1,2	24	1,2	27	1,4	28	1,6	136	1,3
BOURGOGNE	7	0,8	18	0,7	3	0,7	20	1,9	38	1,9	26	1,4	23	1,4	135	1,3
PICARDIE	2	0,2	65	2,5	-	-	3	0,3	37	1,8	20	1,1	6	0,4	133	1,3
FRANCHE-COMTE	8	0,9	54	2,0	-	-	14	1,4	12	0,6	13	0,7	12	0,7	113	1,1
BASSE NORMANDIE	11	1,3	19	0,7	-	-	16	1,6	19	0,9	18	0,9	19	1,1	102	1,0
LIMOUSIN	5	0,6	-	-	-	-	19	1,8	5	0,2	9	0,5	9	0,5	47	0,4
CHAMPAGNE-ARDENNES	4	0,5	7	0,3	-	-	5	0,5	6	0,3	8	0,4	7	0,4	37	0,3
LA REUNION	2	0,2	2	0,1	-	-	-	-	-	-	-	-	5	0,3	9	0,1
ANTILLES-GUYANE	-	-	-	-	-	-	-	-	-	-	6	0,3	2	0,1	8	0,1
CORSE	-	-	6	0,2	-	-	-	-	-	-	2	0,1	-	-	8	0,1
HORS-REGION	-	-	-	-	-	-	-	-	-	-	2	0,1	3	0,2	5	0,0
TOTAL	845	100	2 636	100	436	100	1 031	100	2 033	100	1 903	100	1 698	100	10 582	100
% DS / TOTAL	8,0		24,9		4,1		9,7		19,2		18,0		16,0		100,0	

EVOLUTION DU NOMBRE DE SOUTENANCES DE THESE DE 1993 à 1998
par regroupement de secteurs disciplinaires (indice 100 en 1993)

<i>Directions scientifiques et regroupements de secteurs disciplinaires</i>	1993	1993	1994	1994	1995	1995	1996	1996	1997	1997	1998	1998
	Nombre	Evolution	Nombre	Evolution	Nombre	Evolution	Nombre	Evolution	Nombre	Evolution	Nombre	Evolution
<i>Mathématiques et informatique</i>	740	100	846	114	792	107	898	121	886	120	845	114
<i>Physique et sciences pour l'ingénieur</i>	2 283	100	2 532	111	2 324	102	2 864	125	2 764	121	2 636	115
Physique et sciences des matériaux	736	100	855	116	780	106	855	116	904	123	784	107
Automatique, électronique, optique et lasers	741	100	779	105	700	94	905	122	842	114	821	111
Mécanique, génie électrique et génie civil	806	100	898	111	844	105	1 104	137	1 018	126	1 031	128
<i>Sciences de la terre et de l'univers</i>	410	100	439	107	417	102	499	122	493	120	436	106
<i>Chimie et science des matériaux</i>	1 094	100	1 197	109	1 122	103	1 150	105	1 120	102	1 031	94
<i>Biologie, médecine et santé</i>	1 857	100	1 977	106	1 946	105	2 002	108	2 070	111	2 033	109
Aspects moléculaires et cellulaires de la biologie	1 159	100	1 054	91	972	84	1 055	91	1 031	89	1 000	86
Physiologie et biologie des organismes	288	100	375	130	393	136	390	135	465	161	495	172
Biomolécules, pharmacologie, thérapeutique	93	100	154	166	165	177	194	209	174	187	190	204
Recherche clinique, innovation technologique, santé publique	265	100	300	113	335	126	169	64	220	83	169	64
Sciences agronomiques, biotechnologies agro-alimentaires	52	100	94	181	81	156	194	373	180	346	179	344
<i>Sciences de l'homme et des humanités</i>	1 587	100	1 987	125	1 756	111	2 024	128	2 096	132	1 903	120
Lettres, langues et arts	807	100	991	123	917	114	1 064	132	1 007	125	898	111
Sciences humaines	287	100	406	141	339	118	387	135	410	143	410	143
Sciences du temps et de l'espace	493	100	590	120	500	101	573	116	679	138	595	121
<i>Sciences de la société</i>	1 326	100	1 620	122	1 304	98	1 537	116	1 652	125	1 698	128
Sciences juridiques et politiques	475	100	556	117	501	105	633	133	684	144	726	153
Sciences économiques et de gestion	423	100	510	121	391	92	511	121	568	134	538	127
Sciences sociales	428	100	554	129	412	96	393	92	400	93	434	101
TOTAL	9 297	100	10 598	114	9 661	104	10 974	118	11 081	119	10 582	114

Taux "majoré" de poursuite d'études en doctorat par direction scientifique :

Direction scientifique	Taux "majoré" de poursuite d'études en doctorat	
	DS	Taux
Math. et Informatique	DS 1	59,2%
Physique et Sc. ing.	DS 2	58,9%
Sciences terre & univers	DS 3	65,5%
Chimie et sc. des mat.	DS 4	61,6%
Biologie, Médecine, Santé	DS 5	59,3%
Sciences de l'homme et humanités	DS 6	57,8%
Sciences de la société	DS 7	49,7%
TOTAL		56,1%

Un titulaire de DEA sur 2 s'insère sur le marché du travail :

Les insertions en entreprises sont encore en progression avec 9,8 % :

Le taux d'insertion en entreprise passe à 9,8 % en 1998 - il était de 8,4 % en 1997, ce taux atteint 17,5 % en DS 1 et 16 % en DS 2 (taux calculé à partir de l'ensemble des diplômés de DEA). Avec 300 insertions supplémentaires, elles étaient 600 l'année dernière, on peut parler d'une réelle inflexion qui est sans doute révélatrice d'une amélioration du marché de l'emploi pour les diplômés de troisième cycle en général.

La progression des insertions en entreprise est particulièrement spectaculaire en DS 1 et DS 2 qui voient leurs taux d'insertion passer, en un an, respectivement de 12,4 à 17,5 % et de 10,9 à 16 %.

Les administrations recrutent un peu plus de diplômés 4,1 %:

Le taux de diplômés de DEA recrutés par les administrations a augmenté de 1 point. C'est en DS 5, 6 et 7 que l'accroissement des débouchés dans les administrations au sortir du DEA a augmenté de quelques dizaines d'unités.

20,5 % des diplômés étrangers retournent dans leur pays d'origine :

Ce taux de retour, traditionnellement moins élevé que celui des docteurs après la soutenance de la thèse, est stable depuis l'année passée.

Le nombre de diplômés de DEA qui se déclarent « sans emploi » est à 3,3 % :

Un nouveau léger recul (- 0,5 point) du taux de « sans emploi », qui est de 3,3 %, est à mettre en regard des dernières variations annuelles qui allaient dans le sens d'une détérioration jusqu'en 1996. Cet indicateur est passé de 3,3 % en 1994 à 4,2 % en 1996, puis 3,8 % en 1997. Les mathématiques restent le domaine où ce taux est, de loin, le plus faible à 2,8 %.

DEVENIR DES ETUDIANTS DIPLÔMES DE DEA EN 1998
par Direction Scientifique

DEVENIR	DS 1		DS 2		DS 3		DS 4		DS 5		DS 6		DS 7		total	
	En Nbre	En %	En Nbre	En %	En Nbre	En %	En Nbre	En %	En Nbre	En %	En Nbre	En %	En Nbre	En %	En Nbre	En %
POURSUITE D'ETUDES	814	53,2	1912	46,4	406	60,5	1 017	58,8	2 014	57,9	3 045	46,1	3 786	44,6	12 994	48,8
dont doctorat	-	-	-	-	-	-	-	-	-	-	-	-	-	-	-	-
<i>dans la formation doct. d'origine</i>	499	32,6	1178	28,6	261	38,9	543	31,4	1 419	40,8	2 416	36,6	2 571	30,3	8 887	33,4
<i>hors de la formation doct.d'origine</i>	233	15,2	575	13,9	101	15,1	312	18,0	384	11,0	346	5,2	544	6,4	2 495	9,4
RETOUR ETRANGERS DANS LEURS PAYS	33	2,2	120	2,9	25	3,7	26	1,5	47	1,4	321	4,9	330	3,9	902	3,4
ACTIVITE PROFESSIONNELLE	353	23,1	809	19,6	82	12,2	217	12,6	857	24,6	1 222	18,5	1 922	22,7	5 462	20,5
Enseignement secondaire	31	2,0	40	1,0	11	1,6	9	0,5	42	1,2	386	5,8	120	1,4	639	2,4
Enseignement supérieur	8	0,5	25	0,6	2	0,3	7	0,4	50	1,4	122	1,8	119	1,4	333	1,3
<i>dont ATER</i>	0	-	1	0,0	0	-	3	0,2	4	0,1	27	0,4	17	0,2	52	0,2
Organismes de recherche	17	1,1	23	0,6	14	2,1	11	0,6	57	1,6	28	0,4	30	0,4	180	0,7
Secteur des entreprises	267	17,5	662	16,0	39	5,8	165	9,5	152	4,4	264	4,0	1 072	12,6	2 621	9,8
Administrations	11	0,7	39	0,9	5	0,7	11	0,6	469	13,5	185	2,8	363	4,3	1 083	4,1
Autres	19	1,2	20	0,5	11	1,6	14	0,8	87	2,5	237	3,6	218	2,6	606	2,3
SERVICE NATIONAL	114	7,5	763	18,5	60	8,9	189	10,9	122	3,5	80	1,2	301	3,5	1 629	6,1
SANS EMPLOI	36	2,4	136	3,3	39	5,8	128	7,4	121	3,5	191	2,9	228	2,7	879	3,3
NON PRECISE	180	11,8	385	9,3	59	8,8	152	8,8	317	9,1	1 746	26,4	1 914	22,6	4 753	17,9
TOTAL DIPLÔMES	1 530	100,0	4 125	100,0	671	100,0	1 729	100,0	3 478	100,0	6 605	100,0	8 481	100,0	26 619	100,0

POURCENTAGE DES DIPLÔMES DE DEA S'INSCRIVANT EN THESE
par Direction Scientifique

Directions scientifiques	1996 - 1997						1997 - 1998					
	TOTAL DIPLOMES DEA	POURSUITE D'ETUDES	dont poursuite en doctorat	dont poursuite dans la même formation doctorale	% POURSUITE EN DOCTORAT	% de poursuite doctorat dans la même formation	TOTAL DIPLOMES DEA	POURSUITE D'ETUDES	dont poursuite en doctorat	dont poursuite dans la même formation doctorale	% POURSUITE EN DOCTORAT	% de poursuite doctorat dans la même formation
DS 1	1 448	725	650	470	44,9	72,3	1 530	814	732	499	47,8	68,2
DS 2	4 772	1 931	1 706	1 183	35,8	69,3	4 125	1 912	1 753	1 178	42,5	67,2
DS 3	661	362	338	244	51,1	72,2	671	406	362	261	53,9	72,1
DS 4	1 797	1 004	847	587	47,1	69,3	1 729	1 017	855	543	49,5	63,5
DS 5	3 450	1 964	1 725	1 329	50,0	77,0	3 478	2 014	1 803	1 419	51,8	78,7
DS 6	6 843	3 108	2 859	2 524	41,8	88,3	6 605	3 045	2 762	2 416	41,8	87,5
DS 7	8 514	3 781	3 127	2 622	36,7	83,9	8 481	3 786	3 115	2 571	36,7	82,5
TOTAL	27 485	12 875	11 252	8 959	40,9	79,6	26 619	12 994	11 382	8 887	42,8	78,1

Les diplômés de nationalité étrangère en 1998, par pays et par direction
scientifique

NATIONALITES	DS 1	DS 2	DS 3	DS 4	DS 5	DS 6	DS 7	TOTAL	%
UNION EUROPEENNE dont :									
GRECE	4	6	2	2	10	108	82	214	4,9
ITALIE	7	15	3	4	14	112	57	212	4,8
ALLEMAGNE	7	27	3	1	9	61	38	146	3,3
ESPAGNE	7	22	2	5	7	53	21	117	2,7
BELGIQUE	1	3	3	3	3	18	37	68	1,5
GRANDE-BRETAGNE	1	1	4	-	3	21	19	49	1,1
PORTUGAL	1	4	2	1	11	18	8	45	1,0
TOTAL	29	83	19	20	63	431	286	931	21,1
AELE									
TOTAL AELE	2	3	1	9	9	16	15	55	1,2
EUROPE CENTRALE ET ORIENTALE dont :									
ROUMANIE	14	32	2	5	10	35	19	117	2,7
RUSSIE	1	3	-	2	-	32	18	56	1,3
POLOGNE	-	-	-	-	3	34	13	50	1,1
HONGRIE	1	4	1	1	1	19	9	36	0,8
BULGARIE	1	3	1	2	-	10	17	34	0,8
TOTAL	23	51	7	12	22	149	96	360	8,2
PROCHE ET MOYEN ORIENT dont :									
LIBAN	9	24	2	9	17	21	45	127	2,9
SYRIE	11	37	3	2	9	16	14	92	2,1
IRAN	6	13	1	6	8	25	11	70	1,6
EGYPTE	-	2	-	-	2	11	6	21	0,5
TOTAL	27	80	6	17	38	91	81	340	7,7
ASIE dont :									
COREE DU SUD	4	3	-	-	1	77	15	100	2,3
JAPON	-	-	-	-	-	68	11	79	1,8
CHINE	1	11	2	-	8	24	20	66	1,5
TURQUIE	1	5	-	-	3	11	20	40	0,9
VIETNAM	2	6	-	1	1	9	16	35	0,8
TAIWAN	1	-	-	-	2	17	6	26	0,6
TOTAL	11	39	6	3	21	235	116	431	9,8
NORD SAHARA dont :									
MAROC	65	89	4	18	26	93	120	415	9,4
ALGERIE	45	100	7	5	54	93	66	370	8,4
TUNISIE	43	63	5	6	12	70	137	336	7,6
MAURITANIE	9	2	-	-	1	9	20	41	0,9
LIBYE	-	-	-	-	-	3	1	4	0,1
TOTAL	162	254	16	29	93	268	344	1 166	26,5
AFRIQUE dont :									
SENEGAL	10	13	-	2	4	26	59	114	2,6
GABON	1	7	2	4	2	36	36	88	2,0
CAMEROUN	2	13	2	2	2	19	39	79	1,8
CONGO	3	2	1	1	4	25	41	77	1,7
COTE D'IVOIRE	5	4	-	2	9	8	25	53	1,2
MADAGASCAR	6	3	-	2	5	5	15	36	0,8
TOGO	3	4	-	-	1	10	12	30	0,7
TOTAL	38	65	7	18	35	194	317	674	15,3
AMERIQUE DU NORD									
CANADA	-	2	-	2	3	23	13	43	1,0
ETATS UNIS D'AMERIQUE	-	2	-	-	-	31	8	41	0,9
TOTAL	-	4	-	2	3	54	21	84	1,9
AMERIQUE LATINE dont :									
MEXIQUE	12	19	1	5	11	16	17	81	1,8
BRESIL	1	11	-	-	8	35	24	79	1,8
COLOMBIE	1	2	1	-	1	20	16	41	0,9
TOTAL	17	47	6	6	31	110	101	318	7,2
AUSTRALIE PACIFIQUE									
TOTAL	-	-	-	-	-	2	1	3	0,1
INDETERMINE	2	3	-	2	1	20	14	42	0,9
TOTAL	311	629	68	118	316	1 570	1 392	4 404	100,0

FORMATION INITIALE DES DIPLÔMES DE DEA 1998
par regroupement de secteurs disciplinaires

DS & RSD		Maîtrise	MST-MSG et MIAGE	Ecoles d'Ingénieurs	Médecins	Normaliens	Autres origines	TOTAL	
								En nombre	En %
DS 1	RSD 10	878	32	404	1	84	131	1 530	5,7
DS 2		1 751	106	1 874	24	130	240	4 125	15,5
	RSD 21	593	5	249	-	55	40	942	3,5
	RSD 22	501	18	736	7	28	79	1 369	5,1
	RSD 23	657	83	889	17	47	121	1 814	6,8
DS 3	RSD 31	484	11	110	7	22	37	671	2,5
DS 4	RSD 40	1 194	39	350	-	25	121	1 729	6,5
DS 5		2 074	45	270	682	66	341	3 478	13,1
	RSD 51	890	12	90	212	39	80	1 323	5,0
	RSD 52	552	9	52	151	17	58	839	3,2
	RSD 53	176	5	10	65	5	86	347	1,3
	RSD 54	220	14	40	246	5	104	629	2,4
	RSD 55	236	5	78	8	-	13	340	1,3
DS 6		5 183	34	95	48	76	1 169	6 605	24,8
	RSD 61	2 271	5	6	5	41	530	2 858	10,7
	RSD 62	1 106	14	27	32	18	200	1 397	5,2
	RSD 63	1 806	15	62	11	17	439	2 350	8,8
DS 7		6 794	220	156	68	61	1 182	8 481	31,9
	RSD 71	4 331	12	13	5	4	527	4 892	18,4
	RSD 72	1 396	181	118	40	33	312	2 080	7,8
	RSD 73	1 067	27	25	23	24	343	1 509	5,7
TOTAL		18 358	487	3 259	830	464	3 221	26 619	100
TOTAL EN %		69,0	1,8	12,2	3,1	1,7	12,1	100	

REPARTITION REGIONALE DES DIPLOMES DEA EN 1997 - 1998 par Direction Scientifique

(En cas de cohabilitation, les étudiants sont comptabilisés dans l'établissement où ils sont inscrits)

REGIONS	DS 1	DS 2	DS 3	DS 4	DS 5	DS 6	DS 7	TOTAL	% Région / Total
ALSACE	21	139	26	128	155	199	171	839	3,2%
ANTILLES-GUYANE	-	-	-	-	-	51	26	77	0,3%
AQUITAINE	71	120	20	104	120	269	326	1 030	3,9%
AUVERGNE	46	45	18	30	64	56	80	339	1,3%
BOURGOGNE	4	34	7	27	91	119	133	415	1,6%
BRETAGNE	57	112	37	129	149	224	189	897	3,4%
CENTRE	14	42	9	24	48	99	134	370	1,4%
CHAMPAGNE-ARDENNES	3	6	-	22	16	16	84	147	0,6%
CORSE	-	2	-	-	-	12	-	14	0,1%
FRANCHE-COMTE	15	115	-	22	20	43	67	282	1,1%
ILE DE FRANCE	651	1 006	277	401	1 433	3 114	3 865	10 747	40,4%
LANGUEDOC-ROUSSILLON	51	128	51	40	171	297	414	1 152	4,3%
LA REUNION	2	1	2	-	-	-	57	62	0,2%
LIMOUSIN	10	25	-	25	4	32	76	172	0,6%
LORRAINE	44	254	37	64	162	179	199	939	3,5%
MIDI-PYRENEES	87	428	51	83	129	268	358	1 404	5,3%
NORD-PAS DE CALAIS	52	247	6	61	94	240	335	1 035	3,9%
BASSE NORMANDIE	28	26	-	53	28	89	71	295	1,1%
HAUTE NORMANDIE	10	82	-	34	27	97	73	323	1,2%
PAYS DE LA LOIRE	48	162	1	56	65	121	203	656	2,5%
PICARDIE	18	91	-	5	29	29	67	239	0,9%
POITOU-CHARENTES	5	118	8	54	31	80	132	428	1,6%
PROVENCE-ALPES-COTE D'AZUR	88	200	61	97	275	349	748	1 818	6,8%
RHONE-ALPES	205	742	60	270	367	612	667	2 923	11,0%
HORS REGION	-	-	-	-	-	10	6	16	0,1%
TOTAL	1 530	4 125	671	1 729	3 478	6 605	8 481	26 619	100,0%

DISTRIBUTION DES DEA EN 1997 - 1998
SELON LE NOMBRE DES INSCRITS ET DES DIPLÔMES

I - INSCRITS

Classes (nombre d'inscrits)	DS 1	DS 2	DS 3	DS 4	DS 5	DS 6	DS 7	TOTAL
Moins de 10	5	13	1	1	-	11	9	40
10 à 19	42	60	18	11	33	45	92	301
20 à 29	25	56	13	23	50	72	132	371
30 à 39	10	32	3	15	29	54	93	236
40 à 49	5	21	-	8	15	38	31	118
50 à 59	4	4	-	5	4	23	18	58
60 à 69	1	1	1	-	1	13	13	30
70 à 79	-	2	-	-	2	13	6	23
80 à 89	1	1	-	-	-	6	5	13
90 à 99	-	-	-	-	1	10	4	15
100 à 109	-	-	-	-	-	5	1	6
110 à 119	-	-	-	-	-	2	2	4
120 à 129	-	-	-	-	-	2	2	4
130 à 250	-	-	-	-	-	10	1	11
TOTAL	93	190	36	63	135	304	409	1 230

II - DIPLÔMES

Classes (nombre de diplômés)	DS 1	DS 2	DS 3	DS 4	DS 5	DS 6	DS 7	TOTAL
Moins de 10	21	19	2	1	1	55	53	152
10 à 19	43	76	19	15	46	112	174	485
20 à 29	19	55	12	22	48	73	111	340
30 à 39	8	26	2	15	25	26	45	147
40 à 49	2	9	1	7	10	19	11	59
50 à 59	-	2	-	3	2	8	8	23
60 à 69	-	2	-	-	2	4	3	11
70 à 79	-	1	-	-	-	3	3	7
80 à 89	-	-	-	-	-	3	1	4
90 à 99	-	-	-	-	1	-	-	1
100 à 109	-	-	-	-	-	1	-	1
110 à 119	-	-	-	-	-	-	-	-
120 à 129	-	-	-	-	-	-	-	-
130 à 250	-	-	-	-	-	-	-	-
TOTAL	93	190	36	63	135	304	409	1 230

TAUX DE SUCCES DES DEA PAR ANNEE UNIVERSITAIRE

<i>Directions scientifiques et regroupements de secteurs disciplinaires</i>	Année 1995-1996			Année 1996-1997			Année 1997-1998		
	INSCRITS	DIPLOMES	DIPL./INS.	INSCRITS	DIPLOMES	DIPL./INS.	INSCRITS	DIPLOMES	DIPL./INS.
<i>Mathématiques et informatique</i>	2 361	1 638	69,4	2 157	1 448	67,1	2 132	1 530	71,8
<i>Physique et sciences pour l'ingénieur</i>	6 032	5 082	84,3	5 560	4 772	85,8	4 910	4 125	84,0
Physique et sciences des matériaux	1 293	1 141	88,2	1 207	1 078	89,3	1 072	942	87,9
Automatique, électronique et science des matériaux	2 050	1 715	83,7	1 888	1 607	85,1	1 632	1 369	83,9
Mécanique, génie électrique et génie civil	2 689	2 226	82,8	2 465	2 087	84,7	2 206	1 814	82,2
<i>Sciences de la terre et de l'univers</i>	823	754	91,6	739	661	89,4	753	671	89,1
<i>Chimie et science des matériaux</i>	2 133	1 959	91,8	1 970	1 797	91,2	1 881	1 729	91,9
<i>Biologie, médecine et santé</i>	4 022	3 588	89,2	3 900	3 450	88,5	3 867	3 478	89,9
Aspects moléculaires et cellulaires de la biologie	1 608	1 479	92,0	1 560	1 437	92,1	1 406	1 323	94,1
Physiologie et biologie des organismes	934	815	87,3	886	746	84,2	963	839	87,1
Biomolécules, pharmacologie, thérapeutique	376	341	90,7	336	305	90,8	394	347	88,1
Recherche clinique, innovation technologique, santé publique	714	586	82,1	731	594	81,3	743	629	84,7
Sciences agronomiques, biotechnologies agro-alimentaires	390	367	94,1	387	368	95,1	361	340	94,2
<i>Sciences de l'homme et des humanités</i>	12 905	6 615	51,3	13 264	6 843	51,6	13 055	6 605	50,6
Lettres, langues et arts	6 251	2 995	47,9	6 397	3 168	49,5	6 072	2 858	47,1
Sciences humaines	2 532	1 432	56,6	2 668	1 416	53,1	2 564	1 397	54,5
Sciences du temps et de l'espace	4 122	2 188	53,1	4 199	2 259	53,8	4 419	2 350	53,2
<i>Sciences de la société</i>	14 212	8 820	62,1	13 548	8 514	62,8	12 960	8 481	65,4
Sciences juridiques et politiques	7 438	4 799	64,5	6 918	4 705	68,0	6 959	4 892	70,3
Sciences économiques et de gestion	3 469	2 316	66,8	3 414	2 222	65,1	3 113	2 080	66,8
Sciences sociales	3 305	1 705	51,6	3 216	1 587	49,3	2 888	1 509	52,3
TOTAL	42 488	28 456	67,0	41 138	27 485	66,8	39 558	26 619	67,3

INSCRITS EN DEA PAR ANNEE UNIVERSITAIRE

DS & RSD		1992-1993	1993-1994	1994-1995	1995-1996	1996-1997	1997-1998	1998-1999	Evolution 1999/1993	Evolution 1999/1998
DS 1	RSD 10	2 912	2 774	2 662	2 361	2 157	2 132	1 985	68%	93%
DS 2		6 169	6 445	6 014	6 032	5 560	4 910	4 575	74%	93%
	RSD 21	1 477	1 529	1 462	1 293	1 207	1 072	984	67%	92%
	RSD 22	2 161	2 264	1 988	2 050	1 888	1 632	1 601	74%	98%
	RSD 23	2 531	2 652	2 564	2 689	2 465	2 206	1 990	79%	90%
DS 3	RSD 31	798	806	825	823	739	753	787	99%	105%
DS 4	RSD 40	2 332	2 514	2 378	2 133	1 970	1 881	1 582	68%	84%
DS 5		4 254	4 470	4 376	4 022	3 900	3 867	3 845	90%	99%
	RSD 51	2 313	1 811	1 735	1 608	1 560	1 406	1 458	63%	104%
	RSD 52	696	895	876	934	886	963	972	140%	101%
	RSD 53	276	351	389	376	336	394	364	132%	92%
	RSD 54	822	1 202	1 152	714	731	743	694	84%	93%
	RSD 55	147	211	224	390	387	361	357	243%	99%
DS 6		13 065	13 632	13 717	12 905	13 264	13 055	13 198	101%	101%
	RSD 61	6 591	6 735	6 660	6 251	6 397	6 072	6 211	94%	102%
	RSD 62	2 405	2 672	2 807	2 532	2 668	2 564	2 624	109%	102%
	RSD 63	4 069	4 225	4 250	4 122	4 199	4 419	4 363	107%	99%
DS 7		13 171	13 867	13 947	14 212	13 548	12 960	12 769	97%	99%
	RSD 71	6 621	7 166	7 169	7 438	6 918	6 959	6 858	104%	99%
	RSD 72	3 305	3 358	3 360	3 469	3 414	3 113	2 913	88%	94%
	RSD 73	3 245	3 343	3 418	3 305	3 216	2 888	2 998	92%	104%
TOTAL		42 701	44 508	43 919	42 488	41 138	39 558	38 741	91%	98%

